

УТВЕРЖДАЮ:

Начальник управления образования
администрации муниципального образования
Тимашевский район Краснодарского края

_____ С.В. Проценко

СОГЛАСОВАНО:

Оператор:

Директор ООО «Учебно-
консультационный центр
«Ракурс»

_____ М.В. Фоменко



НЕЗАВИСИМАЯ ОЦЕНКА КАЧЕСТВА УСЛОВИЙ ОСУЩЕСТВЛЕНИЯ ОБРАЗОВАТЕЛЬНОЙ ДЕЯТЕЛЬНОСТИ

**АНАЛИТИЧЕСКИЙ ОТЧЁТ ПО РЕЗУЛЬТАТАМ СБОРА,
ОБОБЩЕНИЯ И АНАЛИЗА ИНФОРМАЦИИ
О КАЧЕСТВЕ УСЛОВИЙ ОСУЩЕСТВЛЕНИЯ
ОБРАЗОВАТЕЛЬНОЙ ДЕЯТЕЛЬНОСТИ
ОБРАЗОВАТЕЛЬНЫМИ ОРГАНИЗАЦИЯМИ**

В ТИМАШЕВСКОМ РАЙОНЕ КРАСНОДАРСКОГО КРАЯ

**2021 год
г. КРАСНОДАР**

Оглавление

| | |
|--|----|
| Независимая оценка качества условий осуществления образовательной деятельности (НОКО): нормативная база, цели, задачи, функции | 3 |
| Методология исследования..... | 10 |
| Критерии и показатели оценки качества условий осуществления образовательной деятельности | 11 |
| Методика расчёта показателей и критериев НОКО | 14 |
| Основания для проведения НОКО | 33 |
| Анализ значений исследуемых общих критериев и показателей..... | 36 |
| Критерий 1. «Открытость и доступность информации об образовательной организации» | 40 |
| Критерий 2. «Комфортность условий предоставления образовательных услуг» | 46 |
| Критерий 3. «Доступность образовательных услуг для инвалидов» | 48 |
| Критерий 4. «Доброжелательность, вежливость работников образовательной организации» | 53 |
| Критерий 5. «Удовлетворённость условиями оказания образовательных услуг» | 55 |
| Рейтинг образовательных организаций по совокупности критериев и в целом | 58 |
| Выводы | 61 |
| Рекомендации образовательным организациям по повышению качества условий осуществления образовательной деятельности..... | 63 |
| Сравнительный анализ результатов НОКО-2021 и НОКО-2018 | 67 |
| Инструментарий исследования..... | 78 |
| Анкета получателей услуг | 78 |
| Анкета оператора | 80 |

Независимая оценка качества условий осуществления образовательной деятельности (НОКО): нормативная база, цели, задачи, функции

Независимая оценка качества условий оказания услуг организациями в сфере образования – оценочная процедура, осуществляемая в отношении образовательной организации.

Нормативные основы независимой оценки качества:

- Федеральный закон от 29 декабря 2012 г. № 273-ФЗ «Об образовании в Российской Федерации» (в ред. от 27.06.2018 г.) (в ред. от 02 июля 2021 г.);
- Федеральный закон от 5 декабря 2017 г. № 392-ФЗ «О внесении изменений в отдельные законодательные акты Российской Федерации по вопросам совершенствования проведения независимой оценки качества условий оказания услуг организациями в сфере культуры, охраны здоровья, образования, социального обслуживания и федеральными учреждениями медикосоциальной экспертизы»;
- Указ Президента Российской Федерации от 04 февраля 2021 г. № 68 «Об оценке эффективности деятельности высших должностных лиц (руководителей высших исполнительных органов государственной власти) субъектов Российской Федерации и деятельности органов исполнительной власти субъектов Российской Федерации»;
- Указ Президента Российской Федерации от 09 мая 2018 г. № 212 «О внесении изменения в перечень показателей для оценки эффективности деятельности органов местного самоуправления городских округов и муниципальных районов, утверждённый Указом Президента Российской Федерации с 28 апреля 2008 г. № 607»;
- Постановление Правительства Российской Федерации от 17 апреля 2018 г. № 457 «Об утверждении формы обязательного публичного отчёта высшего должностного лица субъекта Российской Федерации (руководителя высшего исполнительного органа государственной власти Российской Федерации) о результатах независимой оценки качества условий оказания услуг организациями в сфере культуры, охраны здоровья, образования, социального обслуживания, представляемого в законодательный (представительный) орган государственной власти субъекта Российской Федерации и формы плана по устранению недостатков, выявленных в ходе независимой оценки качества условий оказания услуг организациями в сфере культуры,

охраны здоровья, образования, социального обслуживания и федеральными учреждениями медико-социальной экспертизы»;

- Постановление Правительства Российской Федерации от 19 апреля 2018 г. № 472 «Об осуществлении мер по реализации государственной политики в сфере оценки эффективности деятельности органов исполнительной власти субъектов Российской Федерации и признании утратившими силу некоторых актов Российской Федерации»;

- Постановление Правительства Российской Федерации от 31 мая 2018 г. № 638 «Правила сбора и обобщения информации о качестве условий оказания услуг организациями в сфере культуры, охраны здоровья, образования, социального обслуживания и федеральными учреждениями медико-социальной экспертизы»;

- Постановление Правительства Российской Федерации от 14 апреля 2018 г. № 452 «О внесении изменений в постановление Правительства РФ от 14 ноября г. 2014 № 1203» (Постановление Правительства РФ от 14 ноября г. 2014 № 1203 «Об уполномоченном федеральном органе исполнительной власти, определяющем состав информации о результатах независимой оценки качества условий осуществления образовательной деятельности организациями, осуществляющими образовательную деятельность, условий оказания услуг организациями культуры, социального обслуживания, медицинскими организациями, федеральными учреждениями медико-социальной экспертизы, включая единые требования к такой информации, и порядок её размещения на официальном сайте для размещения информации о государственных и муниципальных учреждениях в информационно-телекоммуникационной сети «Интернет»);

- Постановление Правительства Российской Федерации от 16 августа 2018 г. № 953 «О внесении изменений в постановление Правительства РФ от 17 декабря 2012 г. № 1317» (Постановление Правительства РФ от 17 декабря 2012 г. № 1317 «О мерах по реализации Указа Президента Российской Федерации от 28 апреля 2008 г. № 607 «Об оценке эффективности деятельности органов местного самоуправления городских округов и муниципальных районов» и подпункта «и» пункта 2 Указа Президента Российской Федерации от 7 мая 2012 г. № 601 «Об основных направлениях совершенствования системы государственного управления»);

- Постановление Правительства Российской Федерации от 26 июля 2018 г. № 873 «О внесении изменений в типовую форму трудового договора с руководителем государственного (муниципального) учреждения»;

- Приказ Минтруда России от 31 мая 2018 года № 344н «Об утверждении Единого порядка расчета показателей, характеризующих общие критерии оценки качества условий оказания услуг организациями в сфере культуры, охраны здоровья, образования, социального обслуживания и федеральными учреждениями медико-социальной экспертизы»;
- Приказ Минпросвещения России от 13 марта 2019 г. № 114 «Об утверждении показателей, характеризующих общие критерии оценки качества условий осуществления образовательной деятельности организациями, осуществляющими образовательную деятельность по основным общеобразовательным программам, образовательным программам среднего профессионального образования, основным программам профессионального обучения, дополнительным общеобразовательным программам»;
- Приказ Минтруда России от 30 октября 2018 г. № 675н «Об утверждении Методики выявления и обобщения мнения граждан о качестве условий оказания услуг организациями в сфере культуры, охраны здоровья, образования, социального обслуживания и федеральными учреждениями медико-социальной экспертизы»;
- Приказ Минфина России от 7 мая 2019 г. № 66н «О составе информации о результатах независимой оценки качества условий осуществления образовательной деятельности организациями, осуществляющими образовательную деятельность, условий оказания услуг организациями культуры, социального обслуживания, медицинскими организациями, федеральными учреждениями медико-социальной экспертизы, размещаемой на официальном сайте для размещения информации о государственных и муниципальных учреждениях в информационно-телекоммуникационной сети «Интернет», включая единые требования к такой информации, и порядке её размещения, а также требованиях к качеству, удобству и простоте поиска указанной информации».

Отраслевая нормативная база независимой оценки качества:

- Постановление Правительства Российской Федерации от 10 июля 2013 г. № 582 «Об утверждении Правил размещения на официальном сайте образовательной организации в информационно-телекоммуникационной сети «Интернет» и обновления информации об образовательной организации» (в ред. от 11 июля 2020 г.);
- Приказ Минпросвещения России от 14 декабря 2018 г. № 301 «Об Общественном совете при Министерстве просвещения Российской Федерации по проведению независимой оценки качества условий осуществления образовательной

деятельности федеральными государственными образовательными организациями, а также иными организациями, осуществляющими образовательную деятельность за счет бюджетных ассигнований федерального бюджета» (вместе с «Положением об Общественном совете при Министерстве просвещения Российской Федерации по проведению независимой оценки качества условий осуществления образовательной деятельности федеральными государственными образовательными организациями, а также иными организациями, осуществляющими образовательную деятельность за счет бюджетных ассигнований федерального бюджета»);

- Приказ Минпросвещения России от 27 марта 2020 г. № 143 «Об ответственных должностных лицах за размещение информации о результатах независимой оценки качества условий осуществления образовательной деятельности федеральными государственными образовательными организациями, а также иными организациями, осуществляющими образовательную деятельность за счет бюджетных ассигнований федерального бюджета на официальном сайте для размещения информации о государственных и муниципальных учреждениях в информационно-телекоммуникационной сети «Интернет»;

- Приказ Минпросвещения России от 13 марта 2019 г. № 114 «Об утверждении показателей, характеризующих общие критерии оценки качества условий осуществления образовательной деятельности организациями, осуществляющими образовательную деятельность по основным общеобразовательным программам, образовательным программам среднего профессионального образования, основным программам профессионального обучения, дополнительным общеобразовательным программам»;

- Приказ Федеральной службы по надзору в сфере образования и науки от 14 августа 2020 г. № 831 «Об утверждении Требований к структуре официального сайта образовательной организации в информационно-телекоммуникационной сети «Интернет» и формату представления информации»;

- Приказ Федеральной службы по надзору в сфере образования и науки от 29 марта 2021 г. № 365 «О внесении изменений в показатели мониторинга системы образования, установленные приказом Федеральной службы по надзору в сфере образования и науки от 10 июня 2019 г. № 796»

- Методические рекомендации Минпросвещения России (актуализированные в 2021 г.) «Методические рекомендации к Единому порядку расчета показателей независимой оценки качества условий осуществления

образовательной деятельности организациями, осуществляющими образовательную деятельность по основным общеобразовательным программам, образовательным программам среднего профессионального образования, основным программам профессионального обучения, дополнительным общеобразовательным программам (с учетом отраслевых особенностей)» опубликованы на сайте Минпросвещения в разделе «Открытое министерство»:

<https://docs.edu.gov.ru/document/e72e4ee455edace5962f34de4c013aeb/>.

Цели проведения независимой оценки:

- предоставление участникам отношений в сфере образования информации об уровне организации работы по реализации образовательных программ на основе общедоступной информации: сайты образовательных организаций, стенды в помещениях образовательных организаций, опросы получателей образовательных услуг (родителей обучающихся и/или их законных представителей);

- ориентирование получателей образовательных услуг при выборе образовательной организации (программы) для получения образования, соответствующего их интересам, потребностям и возможностям;

- обеспечение открытости и доступности информации о деятельности организаций, осуществляющих образовательную деятельность.

- **Функции** независимой оценки:

- определение соответствия, предоставляемого организациями, осуществляющими образовательную деятельность, образования потребностям физических и юридических лиц, в интересах которых осуществляется образовательная деятельность;

- обеспечение различных заинтересованных групп пользователей (органы исполнительной власти, руководители образовательных организаций, педагогический коллектив, обучающиеся, родители (законные представители) и другие заинтересованные группы пользователей) достоверной информацией, охватывающей различные аспекты деятельности образовательных организаций, для обоснованного принятия управленческих решений (например, при проведении конкурсного отбора лучших образовательных организаций, при распределении грантов, кадровых перестановках, разработке программы по развитию системы образования и др.) и разработки программ и мер повышения качества образовательных услуг;

- повышение конкурентоспособности организаций, осуществляющих образовательную деятельность, и реализуемых ими образовательных программ.

Независимая оценка качества условий осуществления образовательной деятельности проводится не реже чем один раз в три года и не чаще одного раза в год с соблюдением принципа полной информационной открытости.

Информация о порядке проведения, показатели и результаты независимой оценки качества условий осуществления образовательной деятельности размещаются на официальных сайтах в сети Интернет.

В нормативных документах федерального уровня отмечается, что результаты независимой оценки качества условий осуществления образовательной деятельности не влекут за собой приостановление или аннулирование лицензии на осуществление образовательной деятельности, приостановление государственной аккредитации или лишение государственной аккредитации в отношении организаций, осуществляющих образовательную деятельность.

Результаты независимой оценки могут быть использованы в качестве показателя эффективности работы:

- ✓ руководителей образовательных организаций;
- ✓ руководителей органов власти соответствующих уровней.

Основными **принципами** проведения НОКО являются открытость, независимость, полнота охвата, достоверность и проверяемость показателей, полученных из открытых источников информации, которые предполагают следующее:

- для расчёта показателей оценки используется, прежде всего, открытая (общедоступная) информация о деятельности организаций, размещаемая в официальных источниках, в том числе официальных сайтах организаций;
- сбор, обобщение и анализ информации, в том числе о мнениях получателей услуг (родителей обучающихся и/или их законных представителей);
- при необходимости, для оценки может быть использована информация, которая формируется в соответствии с государственной и ведомственной статистической отчетностью.

В аналитическом отчёте представлены результаты проведения независимой оценки качества условий осуществления образовательной деятельности организациями, осуществляющими образовательную деятельность в сфере дополнительного образования детей, подведомственными управлению образования администрации муниципального образования Тимашевский район Краснодарского края.

Основными **задачами** независимой оценки качества условий осуществления образовательной деятельности организациями, осуществляющими образовательную деятельность на территории муниципального образования Тимашевский район Краснодарского края (далее – НОКО) являются:

1. Определить (ТОП) лучших общеобразовательных организаций Тимашевского района Краснодарского края, подведомственных управлению образования администрации муниципального образования Тимашевский район Краснодарского края, осуществляющих общеобразовательную деятельность, из числа принявших участие в процедуре независимой оценки качества условий осуществления образовательной деятельности.

2. Определить состояние и уровень развития комплексных показателей различных аспектов образовательной деятельности, влияющих на качество условий предоставления образовательных услуг.

3. Разработать конкретные рекомендации по улучшению условий осуществления образовательной деятельности для общеобразовательных организаций муниципального образования Тимашевский район Краснодарского края из числа принявших участие в процедуре НОКО.

4. Предоставить управлению образования администрации муниципального образования Тимашевский район аналитический отчёт на бумажном и электронном носителях о результатах проведения процедуры НОКО, который состоит из:

- общего рейтинга организаций;
- рейтинга организаций в разрезе каждого отдельного критерия;
- итогового вывода о состоянии условий осуществления образовательной деятельности образовательными организациями;
- конкретных рекомендаций по улучшению деятельности организаций.

Методология исследования

Независимая оценка качества условий осуществления образовательной деятельности образовательными организациями проводилась по общим критериям оценки качества Минпросвещения России (табл. 1.1):

Таблица 1.1

| № п/п | Критерий |
|-------|---|
| 1. | Открытость и доступность информации об организации, осуществляющей образовательную деятельность |
| 2. | Комфортность условий, в которых осуществляется образовательная деятельность |
| 3. | Доступность образовательной деятельности для инвалидов |
| 4. | Доброжелательность, вежливость работников образовательной организации |
| 5. | Удовлетворённость условиями осуществления образовательной деятельности организаций |

Методика расчёта показателей и критериев разработана в соответствии с:

1) Приказом Минтруда России от 31 мая 2018 г. № 344н «Об утверждении Единого порядка расчета показателей, характеризующих общие критерии оценки качества условий оказания услуг организациями в сфере культуры, охраны здоровья, образования, социального обслуживания и федеральными учреждениями медико-социальной экспертизы»;

2) Приказ Минпросвещения России от 13 марта 2019 г. № 114 «Об утверждении показателей, характеризующих общие критерии оценки качества условий осуществления образовательной деятельности организациями, осуществляющими образовательную деятельность по основным общеобразовательным программам, образовательным программам среднего профессионального образования, основным программам профессионального обучения, дополнительным общеобразовательным программам»;

3) Методические рекомендации Минпросвещения России (актуализированные в 2021 г.) «Методические рекомендации к Единому порядку расчета показателей независимой оценки качества условий осуществления образовательной деятельности организациями, осуществляющими образовательную деятельность по основным общеобразовательным программам, образовательным программам среднего профессионального образования, основным программам профессионального обучения, дополнительным общеобразовательным программам (с учетом отраслевых особенностей)» опубликованы на сайте Минпросвещения в разделе «Открытое министерство»:

<https://docs.edu.gov.ru/document/e72e4ee455edace5962f34de4c013aeb/>.

В разделе «Критерии и показатели оценки качества условий осуществления образовательной деятельности» приведены критерии оценки качества, показатели оценки качества, а также источники информации и методы её сбора для расчёта значений показателей.

Критерии и показатели оценки качества условий осуществления образовательной деятельности

В таблице 2.1 приведены критерии оценки качества, показатели оценки качества, а также источники информации и методы её сбора для расчёта значений показателей.

Таблица 2.1

Критерии и показатели оценки качества условий осуществления образовательной деятельности

| | Критерии | Показатели | Источники информации и способы ее сбора |
|----|--|--|---|
| 1. | Характеризующие открытость и доступность информации об организации, осуществляющей образовательную деятельность (далее – организации) | 1.1. Соответствие информации о деятельности организации, размещённой на общедоступных информационных ресурсах, нормативным правовым актам. | Анализ информационных стендов в помещении организации и официальных сайтов организации. |
| | | 1.2. Наличие на официальном сайте организации информации о дистанционных способах обратной связи и взаимодействия с получателями услуг и их функционирование. | Анализ официальных сайтов организации. |
| | | 1.3. Доля получателей услуг, удовлетворенных открытостью, полнотой и доступностью информации о деятельности организации, размещенной на информационных стендах, на сайте (в % от общего числа опрошенных получателей образовательных услуг). | Опрос потребителей услуг для выявления их мнения о качестве услуг в соответствии с приказом Минтруда России от 30 октября 2018 г. № 675н, зарегистрирован в Минюсте России от 20 ноября 2018 г. № 52726. Анкета для опроса получателей услуг, вопросы 2 и 4. |
| 2. | Характеризующие комфортность условий, в которых осуществляется образовательная деятельность | 2.1. Обеспечение в организации комфортных условий, в которых осуществляется образовательная деятельность. | Изучение условий в помещении организации. |
| | | 2.2. Доля получателей образовательных услуг, удовлетворенных комфортностью условий, в которых осуществляется образовательная деятельность (в % от общего числа опрошенных получателей образовательных услуг). | Опрос потребителей услуг для выявления их мнения о качестве услуг в соответствии с приказом Минтруда России от 30 октября 2018 г. № 675н, зарегистрирован в Минюсте России от 20 ноября 2018 г. № 52726. Анкета для опроса получателей услуг, вопрос 5. |

| | | | |
|----|---|--|---|
| 3. | Характеризующие доступность образовательной деятельности для инвалидов | 3.1. Оборудование территории, прилегающей к зданиям организации, и помещений с учетом доступности для инвалидов. | Изучение условий доступности организаций для инвалидов. |
| | | 3.2. Обеспечение в организации условий доступности, позволяющих инвалидам получать услуги наравне с другими. | Изучение условий доступности услуг для инвалидов. |
| | | 3.3. Доля получателей образовательных услуг, удовлетворенных доступностью образовательных услуг для инвалидов (в % от общего числа опрошенных получателей образовательных услуг - инвалидов). | Опрос потребителей услуг для выявления их мнения о качестве услуг в соответствии с приказом Минтруда России от 30 октября 2018 г. № 675н, зарегистрирован в Минюсте России от 20 ноября 2018 г. № 52726. Анкета для опроса получателей услуг, вопрос 7. |
| 4. | Характеризующие доброжелательность, вежливость работников организации | 4.1. Доля получателей услуг, удовлетворённых доброжелательностью, вежливостью работников организации, обеспечивающих первичный контакт и информирование получателя услуги при непосредственном обращении в организацию (в % от общего числа опрошенных получателей образовательных услуг). | Опрос потребителей услуг для выявления их мнения о качестве услуг в соответствии с приказом Минтруда России от 30 октября 2018 г. № 675н, зарегистрирован в Минюсте России от 20 ноября 2018 г. № 52726. Анкета для опроса получателей услуг, вопрос 8. |
| | | 4.2. Доля получателей услуг, удовлетворённых доброжелательностью, вежливостью работников организации, обеспечивающих непосредственное оказание образовательной услуги при обращении в организацию (в % от общего числа опрошенных получателей образовательных услуг). | Опрос потребителей услуг для выявления их мнения о качестве услуг в соответствии с приказом Минтруда России от 30 октября 2018 г. № 675н, зарегистрирован в Минюсте России от 20 ноября 2018 г. № 52726. Анкета для опроса получателей услуг, вопрос 9. |
| | | 4.3. Доля получателей услуг, удовлетворённых доброжелательностью, вежливостью работников организации при использовании дистанционных форм взаимодействия (в % от общего числа опрошенных получателей образовательных услуг) | Опрос потребителей услуг для выявления их мнения о качестве услуг в соответствии с приказом Минтруда России от 30 октября 2018 г. № 675н, зарегистрирован в Минюсте России от 20 ноября 2018 г. № 52726. Анкета для опроса получателей услуг, вопрос 11. |

| | | | |
|----|---|---|---|
| 5. | Характеризующие удовлетворенность условиями осуществления образовательной деятельности организаций | 5.1. Доля получателей услуг, которые готовы рекомендовать организацию родственникам и знакомым (в % от общего числа опрошенных получателей образовательных услуг) | Опрос потребителей услуг для выявления их мнения о качестве услуг в соответствии с приказом Минтруда России от 30 октября 2018 г. № 675н, зарегистрирован в Минюсте России от 20 ноября 2018 г. № 52726. Анкета для опроса получателей услуг, вопрос 12. |
| | | 5.2. Доля получателей образовательных услуг, удовлетворенных удобством графика работы организации (в % от общего числа опрошенных получателей образовательных услуг). | Опрос потребителей услуг для выявления их мнения о качестве услуг в соответствии с приказом Минтруда России от 30 октября 2018 г. № 675н, зарегистрирован в Минюсте России от 20 ноября 2018 г. № 52726. Анкета для опроса получателей услуг, вопрос 13. |
| | | 5.3. Доля получателей образовательных услуг, удовлетворенных в целом условиями оказания образовательных услуг в организации (в % от общего числа опрошенных получателей услуг). | Опрос потребителей услуг для выявления их мнения о качестве услуг в соответствии с приказом Минтруда России от 30 октября 2018 г. № 675н, зарегистрирован в Минюсте России от 20 ноября 2018 г. № 52726. Анкета для опроса получателей услуг, вопрос 14. |

Методика расчёта показателей и критериев НОКО

Показатели, характеризующие ОТКРЫТОСТЬ И ДОСТУПНОСТЬ ИНФОРМАЦИИ ОБ ОБРАЗОВАТЕЛЬНОЙ ОРГАНИЗАЦИИ

Таблица 3.1

| № | Показатели оценки качества | Значимость показателей | Параметры показателя оценки качества, подлежащие оценке | Индикаторы параметров показателей оценки качества | Значение параметра в баллах | Максимальное значение показателей |
|------|---|------------------------|---|--|-----------------------------|---|
| 1.1. | Соответствие информации о деятельности организации, размещённой на общедоступных информационных ресурсах, её содержанию и порядку (форме), установленным нормативными правовыми актами: - на информационных стендах в помещении организации; - на официальном сайте организации в сети «Интернет» (далее - сайт) ($P_{инф}$). | 0,3 | 1.1.1. Соответствие информации о деятельности организации, размещённой на информационных стендах в помещении организации, её содержанию и порядку (форме), установленным нормативными правовыми актами. | - отсутствует информация о деятельности организации; | 0 баллов | 100 баллов Для расчёта формула (1.1) |
| | | | | - объём информации (<i>количество материалов/единиц информации</i>), размещённой на информационных стендах в помещении организации по отношению к количеству материалов, размещение которых установлено нормативными правовыми актами ($I_{стенд}$); | 1-100 баллов | |
| | | | 1.1.2. Соответствие информации о деятельности организации, размещённой на официальном сайте организации, её содержанию и порядку (форме), установленным нормативными правовыми актами. | - отсутствует информация о деятельности организации на её официальном сайте; | 0 баллов | |
| | | | | - объём информации (<i>количество материалов/единиц информации</i>), размещённой на официальном сайте организации по отношению к количеству материалов, размещение которых установлено нормативными правовыми актами ($I_{сайт}$). | 1-100 баллов | |

$$P_{инф} = \frac{1}{2} \times \left(\frac{I_{стенд}}{I_{норм-стенд}} + \frac{I_{сайт}}{I_{норм-сайт}} \right) \times 100, \quad (1.1)$$

где:

$I_{\text{стенд}}$ – объём информации (*количество материалов/единиц информации*), размещённой на информационных стендах в помещении организации;

$I_{\text{сайт}}$ – объём информации (*количество материалов/единиц информации*), размещённой на официальном сайте организации в сети «Интернет» (далее – сайт);

$I_{\text{норм-стенд}}$ – объём информации (*количество материалов/единиц информации*), размещение которой на стенде в помещении организации установлено нормативными правовыми актами;

$I_{\text{норм-сайт}}$ – объём информации (*количество материалов/единиц информации*), размещение которой на официальном сайте организации в сети «Интернет» установлено нормативными правовыми актами.

В соответствии с Методическими рекомендациями Минпросвещения России «Методические рекомендации к Единому порядку расчета показателей с учетом отраслевых особенностей», опубликованными на сайте Минпросвещения России 20.04.2021 г., в разделе «Открытое министерство»: <https://docs.edu.gov.ru/document/e72e4ee455edace5962f34de4c013aeb/>, для образовательных организаций установлен **необходимый объём** информации для размещения на стендах и на официальном сайте образовательной организации (табл. 3.2).

Таблица 3.2

| Тип образовательной организации | Дошкольные образовательные организации | Общеобразовательные организации | Организации среднего профессионального образования | Организации дополнительного образования детей |
|---|--|---------------------------------|--|---|
| Количество единиц информации, необходимой для размещения на стендах в помещении организации. | 11 единиц | 14 единиц | 15 единиц | 11 единиц |
| Количество единиц информации, необходимой для размещения на официальном сайте организации. | 40 единиц | 45 единиц | 49 единиц | 38 единиц |

Таблица 3.3

| № | Показатели оценки качества | Значимость показателей | Параметры показателя оценки качества, подлежащие оценке | Индикаторы параметров показателей оценки качества | Значение параметров в баллах | Максимальное значение показателей |
|------|---|------------------------|--|---|---|---|
| 1.2. | Наличие на официальном сайте организации информации о дистанционных способах обратной связи и взаимодействия с получателями услуг и их функционирование: - телефона; - электронной почты; - электронных сервисов (форма для подачи электронного обращения (жалобы, предложения), получения консультации по оказываемым услугам, раздела сайта «Часто задаваемые вопросы»; - технической возможности выражения получателем услуг мнения о качестве условий оказания услуг организацией (наличие анкеты для опроса граждан или гиперссылки на неё) ($\Pi_{\text{дист}}$). | 0,3 | 1.2.1. Наличие на официальном сайте организации информации о дистанционных способах обратной связи и взаимодействия с получателями услуг и их функционирование: 1) телефона; 2) электронной почты; 3) электронных сервисов (форма для подачи электронного обращения, получение консультации по оказываемым услугам, раздел «Часто задаваемые вопросы»); 4) технической возможности выражения получателями образовательных услуг мнения о качестве оказания услуг (наличие анкеты для опроса граждан или гиперссылки на неё). | - отсутствуют или не функционируют дистанционные способы взаимодействия; | 0 баллов | 100 баллов Для расчёта формула (1.2) |
| | | | | - количество функционирующих дистанционных способов взаимодействия (от одного до трёх способов включительно) ($C_{\text{дист}}$); | по 30 баллов за каждый способ ($T_{\text{дист}}$) | |
| | | | | - в наличии и функционируют более трёх дистанционных способов взаимодействия. | 100 баллов | |

$$P_{\text{дист}} = T_{\text{дист}} \times C_{\text{дист}}, \quad (1.2)$$

где:

$T_{\text{дист}}$ – количество баллов за каждый дистанционный способ взаимодействия с получателями услуг (по 30 баллов за каждый способ);

$C_{\text{дист}}$ – количество функционирующих дистанционных способов взаимодействия с получателями услуг, информация о которых размещена на официальном сайте организации.

При наличии и функционировании более трёх дистанционных способов взаимодействия с получателями услуг показатель оценки качества принимает значение 100 баллов.

Таблица 3.4

| № | Показатели оценки качества | Значимость показателей | Параметры показателя оценки качества, подлежащие оценке | Индикаторы параметров показателей оценки качества | Значение параметра в баллах | Максимальное значение показателей |
|------|--|------------------------|--|---|-----------------------------|---|
| 1.3. | Доля получателей образовательных услуг, удовлетворённых открытостью, полнотой и доступностью информации о деятельности организации, размещённой на информационных стендах в помещении организации, на сайте ($P_{\text{уд}}^{\text{откр}}$) (в % от общего числа опрошенных получателей услуг ($Ч_{\text{общ}}$)). | 0,4 | 1.3.1. Удовлетворённость качеством, полнотой и доступностью информации о деятельности организации, размещённой на информационных стендах в помещении организации. | число получателей услуг, удовлетворённых качеством, полнотой и доступностью информации о деятельности организации, размещённой на информационных стендах в помещении организации по отношению к числу опрошенных получателей услуг, ответивших на соответствующий вопрос анкеты ($Y_{\text{стенд}}$). | 0-100 баллов | 100 баллов Для расчёта формула (1.3) |
| | | | 1.3.2. Удовлетворённость качеством, полнотой и доступностью информации о деятельности организации, размещённой на официальном сайте организации в сети «Интернет». | число получателей услуг, удовлетворённых качеством, полнотой и доступностью информации о деятельности организации, размещённой на официальном сайте организации по отношению к числу опрошенных получателей услуг, ответивших на соответствующий вопрос анкеты ($Y_{\text{сайт}}$). | 0-100 баллов | |

$$P_{уд}^{откр} = \frac{Y_{стенд} + Y_{сайт}}{2 \times Ч_{общ}} \times 100, \quad (1.3)$$

где:
 $Y_{стенд}$ - число получателей услуг, удовлетворённых открытостью, полнотой и доступностью информации, размещённой на информационных стендах в помещении организации;
 $Y_{сайт}$ - число получателей услуг, удовлетворённых открытостью, полнотой и доступностью информации, размещённой на официальном сайте организации;
 $Ч_{общ}$ - общее число опрошенных получателей услуг.

Итого по критерию 1 «Открытость и доступность информации об образовательной организации» K^1 :

$$K^1 = 0,3 \times P_{инф} + 0,3 \times P_{дист} + 0,4 \times P_{уд}^{откр}, \quad (1)$$

Значение критерия K^1 рассчитывается с учётом значимости каждого показателя, характеризующего данный критерий.

Максимальное значение критерия K^1 – 100 баллов.

Показатели, характеризующие КОМФОРТНОСТЬ УСЛОВИЙ ПРЕДОСТАВЛЕНИЯ УСЛУГ

Таблица 3.5

| № | Показатели оценки качества | Значимость показателей | Параметры показателя оценки качества, подлежащие оценке | Индикаторы параметров показателей оценки качества | Значение параметров в баллах | Максимальное значение показателей |
|------|---|------------------------|--|--|---|---|
| 2.1. | Обеспечение в организации комфортных условий для предоставления услуг: - наличие зоны отдыха (ожидания); - наличие и понятность навигации внутри организации; | 0,5 | 2.1.1. Наличие комфортных условий для предоставления услуг: 1) наличие комфортной зоны отдыха (ожидания), оборудованной соответствующей мебелью; 2) наличие и понятность | - отсутствуют комфортные условия; - количество комфортных условий для предоставления услуг (от одного до четырёх включительно) ($C_{комф}$); - наличие пяти и более комфортных условий для предоставления услуг. | 0 баллов по 20 баллов за каждое условие ($T_{комф}$) 100 баллов | 100 баллов Для расчёта формула (2.1) |

| | | | | | |
|--|--|---|--|--|--|
| | <p>- наличие и доступность питьевой воды; - наличие и доступность санитарно – гигиенических помещений; - санитарное состояние помещений организации $(\Pi_{\text{комф.усл}})$.</p> | <p>навигации внутри организации; 3) наличие и доступность питьевой воды; 4) наличие и доступность санитарно-гигиенических помещений; 5) санитарное состояние помещений организации; 6) транспортная доступность (возможность доехать до организации на общественном транспорте, наличие парковки); 7) доступность записи на получение услуги (по телефону, на официальном сайте организации в сети «Интернет», посредством Единого портала государственных и муниципальных услуг, при личном посещении у секретаря или у специалиста организации).</p> | | | |
|--|--|---|--|--|--|

$$\Pi_{\text{комф.усл}} = T_{\text{комф}} \times C_{\text{комф}}, \quad (2.1)$$

где:

$T_{\text{комф}}$ – количество баллов за каждое комфортное условие предоставления услуг (по 20 баллов за каждое комфортное условие);

$C_{\text{комф}}$ – количество комфортных условий предоставления услуг.

При наличии пяти и более комфортных условий предоставления услуг показатель оценки качества ($\Pi_{\text{комф.усл}}$) принимает значение 100 баллов.

Таблица 3.6

| № | Показатели оценки качества | Значимость показателей | Параметры показателя оценки качества, подлежащие оценке | Индикаторы параметров показателей оценки качества | Значение параметров в баллах | Максимальное значение показателей |
|------|--|------------------------|---|--|------------------------------|---|
| 2.2. | Доля получателей образовательных услуг, удовлетворённых комфортностью условий, в которых осуществляется образовательная деятельность (в % от общего числа опрошенных получателей услуг) ($П_{уд}^{комф}$). | 0,5 | 2.2.1. Удовлетворённость комфортностью предоставления услуг организацией. | число получателей услуг, удовлетворённых комфортностью предоставления услуг организацией ($У^{комф}$), по отношению к числу опрошенных получателей услуг, ответивших на данный вопрос ($Ч_{общ}$). | 0-100 баллов | 100 баллов Для расчёта формула (2.3) |

$$П_{уд}^{комф} = \frac{У^{комф}}{Ч_{общ}} \times 100, \quad (2.3)$$

где:

$У^{комф}$ - число получателей услуг, удовлетворённых комфортностью предоставления услуг организацией;

$Ч_{общ}$ - общее число опрошенных получателей услуг.

Итого по критерию 2 «Комфортность условий предоставления образовательных услуг» ($К^2$):

$$К^2 = 0,5 \times П_{комф.усл} + 0,5 \times П_{уд}^{комф}. \quad (2)$$

Значение критерия $К^2$ рассчитывается с учётом значимости каждого показателя, характеризующего данный критерий.

Максимальное значение критерия $К^2$ – 100 баллов.

Показатели, характеризующие

ДОСТУПНОСТЬ УСЛУГ ДЛЯ ИНВАЛИДОВ

Таблица 3.7

| № | Показатели оценки качества | Значимость показателей | Параметры показателя оценки качества, подлежащие оценке | Индикаторы параметров показателей оценки качества | Значение параметров в баллах | Максимальное значение показателей |
|-----|--|------------------------|---|---|---|---|
| 3.1 | Оборудование территории, прилегающей к зданиям организации, и помещений с учетом доступности для инвалидов: - оборудованных входных групп пандусами (подъемными платформами); - наличие выделенных стоянок для автотранспортных средств инвалидов; - наличие адаптированных лифтов, поручней, расширенных дверных проёмов; - наличие сменных кресел-колясок; - наличие специально оборудованных санитарно-гигиенических помещений в организации ($P_{\text{дост}}^{\text{орг}}$). | 0,3 | 3.1.1. Наличие в помещениях организации и на прилегающей к ней территории: 1) оборудованных входных групп пандусами (подъемными платформами); 2) выделенных стоянок для автотранспортных средств инвалидов; 3) адаптированных лифтов, поручней, расширенных дверных проёмов; 4) сменных кресел-колясок; 5) специально оборудованных санитарно-гигиенических помещений в организации. | - отсутствуют условия доступности для инвалидов; - количество условий доступности организации для инвалидов (от одного до четырёх) ($C_{\text{дост}}^{\text{орг}}$) - наличие пяти и более условий доступности для инвалидов. | 0 баллов по 20 баллов за каждое условие ($T_{\text{дост}}^{\text{орг}}$) 100 баллов | 100 баллов Для расчёта формула (3.1) |

$$P_{\text{дост}}^{\text{орг}} = T_{\text{дост}}^{\text{орг}} \times C_{\text{дост}}^{\text{орг}}, \quad (3.1)$$

где:

$T_{\text{дост}}^{\text{орг}}$ – количество баллов за каждое условие доступности организации для инвалидов (по 20 баллов за каждое условие);

$C_{\text{дост}}^{\text{орг}}$ – количество условий доступности организации для инвалидов.

При наличии пяти и более условий доступности услуг для инвалидов показатель оценки качества ($P_{\text{дост}}^{\text{орг}}$) принимает значение 100 баллов.

В соответствии с Методическими рекомендациями Минпросвещения России «Методические рекомендации к Единому порядку расчета показателей с учетом отраслевых особенностей», опубликованными на сайте Минпросвещения России 20.04.2021 г., в разделе «Открытое министерство»: <https://docs.edu.gov.ru/document/e72e4ee455edace5962f34de4c013aeb/>, при расчёте показателя 3.1. для образовательных организаций, располагающихся в зданиях исторического, культурного и архитектурного наследия, в случае невозможности выполнения требований по обеспечению доступности для инвалидов в части: оборудования входных групп пандусами (подъёмными платформами); наличия адаптированных лифтов, поручней, расширенных дверных проёмов; наличия специально оборудованных санитарно-гигиенических помещений в организации (подтверждается решениями органов по охране и использованию памятников истории и культуры соответствующего уровня и органами социальной защиты населения соответствующего уровня) показатель оценки качества ($P_{\text{дост}}^{\text{орг}}$) принимает:

- значение 100 баллов при условии обеспечения 2-х условий доступности: наличие выделенных стоянок для автотранспортных средств инвалидов и наличие сменных кресел-колясок;
- значение 60 баллов при условии обеспечения 1-го условия доступности из двух: наличие выделенных стоянок для автотранспортных средств инвалидов/ наличие сменных кресел-колясок.

Таблица 3.8

| № | Показатели оценки качества | Значимость показателей | Параметры показателя оценки качества, подлежащие оценке | Индикаторы параметров показателей оценки качества | Значение параметров в баллах | Максимальное значение показателей |
|-----|--|------------------------|--|---|---|---|
| 3.2 | Обеспечение в организации условий доступности, позволяющих инвалидам получать услуги наравне с другими: - дублирование для инвалидов по слуху и зрению звуковой и зрительной информации; - дублирование надписей, знаков и иной текстовой и графической информации | 0,4 | 3.2.1. Наличие в организации условий доступности, позволяющих инвалидам получать услуги наравне с другими: 1) дублирование для инвалидов по слуху и зрению звуковой и зрительной информации; 2) дублирование надписей, знаков и иной текстовой и графической информации знаками, | - отсутствуют условия доступности, позволяющие инвалидам получать услуги наравне с другими; | 0 баллов | 100 баллов Для расчёта формула (3.2) |
| | | | | - количество условий доступности, позволяющих инвалидам получать услуги наравне с другими (от одного до четырёх ($C_{\text{дост}}^{\text{услуг}}$); | по 20 баллов за каждое условие ($T_{\text{дост}}^{\text{услуг}}$) | |
| | | | | - наличие пяти и более условий доступности. | 100 баллов | |

| | | | | |
|--|--|--|--|--|
| <p>знаками, выполненными рельефно-точечным шрифтом Брайля;</p> <p>- возможность предоставления инвалидам по слуху (слуху и зрению) услуг сурдопереводчика (тифлосурдопереводчика);</p> <p>- альтернативная версия сайта организации для инвалидов по зрению;</p> <p>- помощь, оказываемая работниками организации, прошедшими необходимое обучение (инструктирование) по сопровождению инвалидов в помещениях организации;</p> <p>- возможность предоставления образовательных услуг в дистанционном режиме или на дому ($P_{\text{дост}}^{\text{услуг}}$).</p> | <p>выполненными рельефно-точечным шрифтом Брайля;</p> <p>3) возможность предоставления инвалидам по слуху (слуху и зрению) услуг сурдопереводчика (тифлосурдопереводчика);</p> <p>4) наличие альтернативной версии официального сайта организации в сети «Интернет» для инвалидов по зрению;</p> <p>5) помощь, оказываемая работниками организации, прошедшими необходимое обучение (инструктирование) по сопровождению инвалидов в помещениях организации и на прилегающей территории;</p> <p>6) наличие возможности предоставления образовательных услуг в дистанционном режиме или на дому.</p> | | | |
|--|--|--|--|--|

$$P_{\text{дост}}^{\text{услуг}} = T_{\text{дост}}^{\text{услуг}} \times C_{\text{дост}}^{\text{услуг}}, \quad (3.2)$$

где:

$T_{\text{дост}}^{\text{услуг}}$ – количество баллов за каждое условие доступности, позволяющее инвалидам получать услуги наравне с другими (по 20 баллов за каждое условие);

$C_{\text{дост}}^{\text{услуг}}$ – количество условий доступности, позволяющих инвалидам получать услуги наравне с другими.

При наличии пяти и более условий доступности, позволяющих инвалидам получать услуги наравне с другими, показатель оценки качества ($P_{\text{дост}}^{\text{услуг}}$) принимает значение 100 баллов.

В соответствии с Методическими рекомендациями Минпросвещения России «Методические рекомендации к Единому порядку расчета показателей с учетом отраслевых особенностей», опубликованными на сайте Минпросвещения России 20.04.2021 г., в разделе «Открытое министерство»: <https://docs.edu.gov.ru/document/e72e4ee455edace5962f34de4c013aeb/> при расчёте показателя 3.2 в случае, если в образовательной организации, осуществляющей образовательную деятельность по основным общеобразовательным программам, образовательным программам среднего профессионального образования, основным программам профессионального обучения, дополнительным общеобразовательным программам, не предусмотрены адаптированные образовательные программы и/или отсутствуют обучающиеся с ОВЗ (данные сведения должны подтверждаться официальной статистической отчётностью за календарный год, предшествующий году проведения независимой оценки качества условий осуществления образовательной деятельности) показатель $\left(\text{П}_{\text{услуг}}^{\text{дост}} \right)$ принимает:

- значение 100 баллов при условии обеспечения 3-х условий доступности: (1) наличие альтернативной версии сайта организации для инвалидов по зрению; (2) возможность предоставления образовательных услуг в дистанционном режиме или на дому; (3) помощь, оказываемая работниками организации, прошедшими необходимое обучение (инструктирование), по сопровождению инвалидов в помещении организации;

- значение 60 баллов при условии обеспечения 2-х условий доступности из представленных: (1) наличие альтернативной версии сайта организации для инвалидов по зрению; (2) возможность предоставления образовательных услуг в дистанционном режиме или на дому; (3) помощь, оказываемая работниками организации, прошедшими необходимое обучение (инструктирование), по сопровождению инвалидов в помещении организации;

- значение 20 баллов при условии обеспечения 1-го условия доступности из представленных: (1) наличие альтернативной версии сайта организации для инвалидов по зрению; (2) возможность предоставления образовательных услуг в дистанционном режиме или на дому; (3) помощь, оказываемая работниками организации, прошедшими необходимое обучение (инструктирование), по сопровождению инвалидов в помещении организации.

Таблица 3.9

| № | Показатели оценки качества | Значимость показателей | Параметры показателя оценки качества, подлежащие оценке | Индикаторы параметров показателей оценки качества | Значение параметра в баллах | Максимальное значение показателей |
|-----|---|------------------------|--|---|-----------------------------|---|
| 3.3 | Доля получателей образовательных услуг, удовлетворённых доступностью образовательных услуг для инвалидов (в % от общего числа опрошенных получателей услуг – инвалидов). ($П_{уд}^{дост}$). | 0,3 | 3.3.1. Удовлетворённость доступностью услуг для инвалидов. | число получателей услуг-инвалидов, удовлетворённых доступностью услуг для инвалидов ($У^{дост}$), по отношению к числу опрошенных получателей услуг-инвалидов, ответивших на соответствующий вопрос анкеты ($Ч_{инв}$). | 0-100 баллов | 100 баллов Для расчёта формула (3.3) |

$$П_{уд}^{дост} = \frac{У^{дост}}{Ч_{инв}} \times 100, \quad (3.3)$$

где:

$У^{дост}$ - число получателей услуг-инвалидов, удовлетворённых доступностью услуг для-инвалидов;

$Ч_{инв}$ - число опрошенных получателей услуг-инвалидов.

Итого по критерию 3 «Доступность услуг для инвалидов» $К^3$:

$$К^3 = 0,3 \times П_{дост}^{орг} + 0,4 \times П_{дост}^{услуг} + 0,3 \times П_{уд}^{дост}, \quad (3)$$

Значение критерия $К^3$ рассчитывается с учётом значимости каждого показателя, характеризующего данный критерий.

Максимальное значение критерия $К^3$ – 100 баллов.

**Показатели, характеризующие
ДОБРОЖЕЛАТЕЛЬНОСТЬ, ВЕЖЛИВОСТЬ РАБОТНИКОВ ОБРАЗОВАТЕЛЬНОЙ ОРГАНИЗАЦИИ**

Таблица 3.10

| № | Показатели оценки качества | Значимость показателей | Параметры показателя оценки качества, подлежащие оценке | Индикаторы параметров показателей оценки качества | Значение параметров в баллах | Максимальное значение показателей |
|------|---|------------------------|--|--|------------------------------|---|
| 4.1. | Доля получателей образовательных услуг, удовлетворённых доброжелательностью, вежливостью работников организации, обеспечивающих первичный контакт и информирование получателя образовательной услуги при непосредственном обращении в организацию (в % от общего числа опрошенных получателей услуг) $\left(\Pi_{уд}^{перв.конт} \right)$. | 0,4 | 4.1.1. Удовлетворённость доброжелательностью, вежливостью работников организации, обеспечивающих первичный контакт и информирование получателя услуги (работники справочной, приёмного отделения и прочие работники) при непосредственном обращении в организацию. | число получателей услуг, удовлетворённых доброжелательностью, вежливостью работников организации, обеспечивающих первичный контакт и информирование получателя услуги ($У^{перв.конт}$), по отношению к числу опрошенных получателей услуг, ответивших на соответствующий вопрос анкеты ($Ч_{общ}$). | 0-100 баллов | 100 баллов Для расчёта формула (4.1) |

$$\Pi_{уд}^{перв.конт} = \frac{У^{перв.конт}}{Ч_{общ}} \times 100, \quad (4.1)$$

где:

$У^{перв.конт}$ - число получателей услуг, удовлетворённых доброжелательностью, вежливостью работников организации, обеспечивающих первичный контакт и информирование получателя услуги;

$Ч_{общ}$ - общее число опрошенных получателей услуг.

Таблица 3.11

| № | Показатели оценки качества | Значимость показателей | Параметры показателя оценки качества, подлежащие оценке | Индикаторы параметров показателей оценки качества | Значение параметров в баллах | Максимальное значение показателей |
|------|--|------------------------|---|---|------------------------------|---|
| 4.2. | Доля получателей образовательных услуг, удовлетворённых доброжелательностью, вежливостью работников организации, обеспечивающих непосредственное оказание образовательной услуги при обращении в организацию (в % от общего числа опрошенных получателей услуг). $(\Pi_{уд}^{оказ.услуг})$. | 0,4 | 4.2.1. Удовлетворённость доброжелательностью, вежливостью работников организации, обеспечивающих непосредственное оказание услуги (преподаватели, тренеры, инструкторы, библиотекари, экскурсоводы и прочие работники) при обращении в организацию. | число получателей услуг, удовлетворённых доброжелательностью, вежливостью работников организации, обеспечивающих непосредственное оказание услуги $(Y_{оказ.услуг})$, по отношению к числу опрошенных получателей услуг, ответивших на соответствующий вопрос анкеты $(\mathcal{C}_{общ})$. | 0-100 баллов | 100 баллов Для расчёта формула (4.2) |

$$\Pi_{уд}^{оказ.услуг} = \frac{Y_{оказ.услуг}}{\mathcal{C}_{общ}} \times 100, \quad (4.2)$$

где:

$Y_{оказ.услуг}$ - число получателей услуг, удовлетворённых доброжелательностью, вежливостью работников организации, обеспечивающих непосредственное оказание услуги;

$\mathcal{C}_{общ}$ - общее число опрошенных получателей услуг.

Таблица 3.12

| № | Показатели оценки качества | Значимость показателей | Параметры показателя оценки качества, подлежащие оценке | Индикаторы параметров показателей оценки качества | Значение параметров в баллах | Максимальное значение показателей |
|------|---|------------------------|---|---|------------------------------|---|
| 4.3. | Доля получателей образовательных услуг, удовлетворённых доброжелательностью, вежливостью работников организации при использовании дистанционных форм взаимодействия (в % от общего числа опрошенных получателей услуг) $(\Pi_{уд}^{вежл.дист})$. | 0,2 | 4.3.1. Удовлетворённость доброжелательностью, вежливостью работников организации при использовании дистанционных форм взаимодействия (по телефону, по электронной почте, с помощью электронных сервисов (подачи электронного обращения (жалобы, предложения), получения консультации по оказываемым услугам и пр.). | число получателей услуг, удовлетворённых доброжелательностью, вежливостью работников организации при использовании дистанционных форм взаимодействия $(U^{вежл.дист})$, по отношению к числу опрошенных получателей услуг, ответивших на соответствующий вопрос анкеты $(\mathcal{C}_{общ})$. | 0-100 баллов | 100 баллов Для расчёта формула (4.3) |

$$\Pi_{уд}^{вежл.дист} = \frac{U^{вежл.дист}}{\mathcal{C}_{общ}} \times 100, \quad (4.3)$$

где: $U^{вежл.дист}$ - число получателей услуг, удовлетворённых доброжелательностью, вежливостью работников организации при использовании дистанционных форм взаимодействия;

$\mathcal{C}_{общ}$ - общее число опрошенных получателей услуг.

Итого по критерию 4 «Доброжелательность, вежливость работников образовательной организации» K^4 :

$$K^4 = 0,4 \times \Pi_{уд}^{перв.конт} + 0,4 \times \Pi_{уд}^{оказ.услуг} + 0,2 \times \Pi_{уд}^{вежл.дист}, \quad (4)$$

Значение критерия K^4 рассчитывается с учётом значимости каждого показателя, характеризующего данный критерий. Максимальное значение критерия K^4 – 100 баллов.

**Показатели, характеризующие
УДОВЛЕТВОРЁННОСТЬ УСЛОВИЯМИ ОКАЗАНИЯ УСЛУГ**

Таблица 3.13

| № | Показатели оценки качества | Значимость показателей | Параметры показателя оценки качества, подлежащие оценке | Индикаторы параметров показателей оценки качества | Значение параметров в баллах | Максимальное значение показателей |
|------|---|------------------------|---|--|------------------------------|---|
| 5.1. | Доля получателей образовательных услуг, которые готовы рекомендовать организацию родственникам и знакомым (могли бы её рекомендовать, если бы была возможность выбора организации) (в % от общего числа опрошенных получателей услуг) ($P_{\text{реком}}$). | 0,3 | 5.1.1. Готовность получателей услуг рекомендовать организацию родственникам и знакомым. | число получателей услуг, которые готовы рекомендовать организацию родственникам и знакомым (могли бы её рекомендовать, если бы была возможность выбора организации) ($U_{\text{реком}}$), по отношению к числу опрошенных получателей услуг, ответивших на соответствующий вопрос анкеты ($Ч_{\text{общ}}$). | 0-100 баллов | 100 баллов Для расчёта формула (5.1) |

$$P_{\text{реком}} = \frac{U_{\text{реком}}}{Ч_{\text{общ}}} \times 100, \quad (5.1)$$

где:

$U_{\text{реком}}$ - число получателей услуг, которые готовы рекомендовать организацию родственникам и знакомым (могли бы её рекомендовать, если бы была возможность выбора организации);

$Ч_{\text{общ}}$ - общее число опрошенных получателей услуг.

Таблица 3.14

| № | Показатели оценки качества | Значимость показателя | Параметры показателя оценки качества, подлежащие оценке | Индикаторы параметров показателей оценки качества | Значение параметров в баллах | Максимальное значение показателей |
|------|---|-----------------------|--|---|------------------------------|---|
| 5.2. | Доля получателей образовательных услуг, удовлетворённых удобством графика работы организации (в % от общего числа опрошенных получателей услуг) ($П_{уд}^{орг.усл}$). | 0,2 | 5.2.1. Удовлетворённость получателей услуг организационными условиями оказания услуг: - наличием и понятностью навигации внутри организации; - графиком работы организации (подразделения, отдельных специалистов и прочее). | число получателей услуг, удовлетворённых организационными условиями предоставления услуг ($У^{орг.усл}$), по отношению к числу опрошенных получателей услуг, ответивших на соответствующий вопрос анкеты ($Ч_{общ}$). | 0-100 баллов | 100 баллов Для расчёта формула (5.2) |

$$П_{уд}^{орг.усл} = \frac{У^{орг.усл}}{Ч_{общ}} \times 100, \quad (5.2)$$

где:

$У^{орг.усл}$ - число получателей услуг, удовлетворённых организационными условиями предоставления услуг;

$Ч_{общ}$ - общее число опрошенных получателей услуг.

Таблица 3.15

| № | Показатели оценки качества | Значимость показателей | Параметры показателя оценки качества, подлежащие оценке | Индикаторы параметров показателей оценки качества | Значение параметров в баллах | Максимальное значение показателей |
|------|---|------------------------|--|---|------------------------------|---|
| 5.3. | Доля получателей образовательных услуг, удовлетворённых в целом условиями оказания образовательных услуг в организации (в % от общего числа опрошенных получателей услуг) ($\Pi_{уд}$). | 0,5 | 5.3.1. Удовлетворённость получателей услуг в целом условиями оказания услуг в организации. | число получателей услуг, удовлетворённых в целом условиями оказания услуг в организации ($У_{уд}$), по отношению к числу опрошенных получателей услуг, ответивших на соответствующий вопрос анкеты ($Ч_{общ}$). | 0-100 баллов | 100 баллов Для расчёта формула (5.3) |

$$\Pi_{уд} = \frac{У_{уд}}{Ч_{общ}} \times 100, \quad (5.3)$$

где:

$У_{уд}$ - число получателей услуг, удовлетворенных в целом условиями оказания услуг в организации;

$Ч_{общ}$ - общее число опрошенных получателей услуг.

Итого по критерию 5 «Удовлетворённость условиями оказания услуг» K^5 :

$$K^5 = 0,3 \times \Pi_{реком} + 0,2 \times \Pi_{уд}^{орг.усл} + 0,5 \times \Pi_{уд}, \quad (5)$$

Значение критерия K^5 рассчитывается с учётом значимости каждого показателя, характеризующего данный критерий. Максимальное значение критерия K^5 – 100 баллов.

После проведения подсчётов значений по каждому показателю производится расчет итогового значения интегрального показателя качества условий осуществления образовательной деятельности в организации. Он определяется как сумма баллов по всем критериям для данной организации с учётом их значимости:

$$S_n = \frac{\sum_{i=1}^5 K_n^i}{5} = \frac{1}{5} (K_n^1 + K_n^2 + K_n^3 + K_n^4 + K_n^5), \text{ где}$$

S_n - интегральный показатель оценки качества условий осуществления образовательной деятельности в n -ой образовательной организации, в баллах;

n - номер образовательной организации, для которой рассчитывается интегральный показатель S_n , $n = 1, \dots, N$;

N - количество образовательных организаций, в отношении которых проведена независимая оценка;

i - порядковый номер критерия оценки качества, $i = 1, \dots, 5$;

K_n^i - значение i -го критерия для n -ой организации, в баллах.

Основания для проведения НОКО

Процедура независимой оценки проводилась в соответствии с **Протоколом №2 от 28 мая 2021 г. заседания Общественного совета** муниципального образования Тимашевский район по проведению независимой оценки качества условий осуществления образовательной деятельности организациями, осуществляющими образовательную деятельность.

Мероприятия по сбору, обработке, анализу и интерпретации данных, подготовка аналитического отчета, выполнялись специалистами организации-оператора ООО «Учебно-консультационный центр «Ракурс» на основании муниципального контракта № 03-21/НОК от 05.07.2021г.

В соответствии с контрактом для проведения процедуры независимой оценки качества условий осуществления образовательной деятельности организациями, осуществляющими образовательную деятельность на территории муниципального образования Тимашевский район, были определены 19 муниципальных общеобразовательных организаций, подведомственных управлению образования администрации муниципального образования Тимашевский район Краснодарского края:

☐ Муниципальное бюджетное общеобразовательное учреждение средняя общеобразовательная школа № 1 имени А.И. Герцена муниципального образования Тимашевский район (далее – СОШ 1);

☐ муниципальное бюджетное общеобразовательное учреждение средняя общеобразовательная школа № 2 имени Луначарского муниципального образования Тимашевский район (далее – СОШ 2);

☐ Муниципальное бюджетное общеобразовательное учреждение средняя общеобразовательная школа № 3 имени Героя Советского Союза Ситника Григория Степановича муниципального образования Тимашевский район (далее – СОШ 3);

☐ Муниципальное бюджетное общеобразовательное учреждение средняя общеобразовательная школа №4 имени Героя Советского Союза Жукова Георгия Константиновича муниципального образования Тимашевский район (далее – СОШ 4);

☐ Муниципальное бюджетное общеобразовательное учреждение средняя общеобразовательная школа № 5 имени Ромашины Михаила Александровича муниципального образования Тимашевский район (далее – СОШ 5);

☐ Муниципальное бюджетное общеобразовательное учреждение средняя общеобразовательная школа № 6 имени Касьяненко Анны Филипповны муниципального образования Тимашевский район (далее – СОШ 6);

☐ Муниципальное бюджетное общеобразовательное учреждение средняя общеобразовательная школа № 7 имени Героя Советского Союза А.М. Степанова муниципального образования Тимашевский район (далее – СОШ 7);

☐ Муниципальное бюджетное общеобразовательное учреждение средняя общеобразовательная школа № 8 имени Бороденко Николая Сергеевича муниципального образования Тимашевский район (далее – СОШ 8);

☐ Муниципальное бюджетное общеобразовательное учреждение средняя общеобразовательная школа № 9 им. Героя Советского Союза В.В. Мируна муниципального образования Тимашевский район (далее – СОШ 9);

☐ Муниципальное бюджетное общеобразовательное учреждение средняя общеобразовательная школа № 10 имени А.С. Пушкина муниципального образования Тимашевский район (далее – СОШ 10);

☐ Муниципальное автономное общеобразовательное учреждение средняя общеобразовательная школа № 11 имени Шевченко муниципального образования Тимашевский район (далее – СОШ 11);

☐ Муниципальное бюджетное общеобразовательное учреждение средняя общеобразовательная школа № 12 имени Героя Советского Союза Покрышкина Александра Ивановича муниципального образования Тимашевский район (далее – СОШ 12);

☐ Муниципальное бюджетное общеобразовательное учреждение средняя общеобразовательная школа № 13 имени Героя Советского Союза Г.К. Кулика муниципального образования Тимашевский район (далее – СОШ 13);

☐ Муниципальное бюджетное общеобразовательное учреждение средняя общеобразовательная школа №14 имени Героя Советского Союза И.Л. Танцюра муниципального образования Тимашевский район (далее – СОШ 14);

☐ Муниципальное бюджетное общеобразовательное учреждение средняя общеобразовательная школа № 15 имени Героя Российской Федерации Е.Д. Шендрика муниципального образования Тимашевский район (далее – СОШ 15);

☐ Муниципальное бюджетное общеобразовательное учреждение казачья средняя общеобразовательная школа № 16 имени Л.Н. Толстого муниципального образования Тимашевский район (далее – СОШ 16);

☐ Муниципальное бюджетное общеобразовательное учреждение средняя общеобразовательная школа № 18 имени Суворова Александра Васильевича муниципального образования Тимашевский район (далее – СОШ 18);

☐ Муниципальное бюджетное общеобразовательное учреждение средняя общеобразовательная школа № 19 имени Героя Советского Союза И.Ф. Котляра муниципального образования Тимашевский район (далее – СОШ 19);

☐ Муниципальное бюджетное общеобразовательное учреждение основная общеобразовательная школа № 21 имени Коломийца Василия Терентьевича муниципального образования Тимашевский района (далее – СОШ 21).

Анализ значений исследуемых общих критериев и показателей

Независимая оценка качества условий осуществления образовательной деятельности проводилась на основе расчёта интегрального показателя (определение ТОП лучших) и сопоставления комплексных показателей, характеризующих различные аспекты качества условий осуществления деятельности образовательной организацией, со средними значениями показателей.

По значениям интегральных показателей произведена общая оценка качества условий и сформированы рейтинги организаций внутри района.

Специалистами организации-оператора с 5 июля по 16 августа 2021 г. осуществлен сбор и анализ показателей качества условий осуществления образовательной деятельности общеобразовательными организациями Тимашевского района Краснодарского края, подведомственными управлением образования администрации муниципального образования Тимашевский район Краснодарского края.

Сбор данных для проведения процедуры НОКО осуществлялся организацией – оператором двумя способами:

- дистанционно (сбор данных из общедоступных источников и интернет – анкетирование получателей образовательных услуг);
- очно, путем осмотра места оказания образовательных услуг, в присутствии представителя образовательной организации.

Дистанционным способом, путем изучения информации, документов, размещенных на официальных сайтах организаций, структуры сайтов образовательных организаций, получены данные для расчёта индикаторов:

1.1.2. Соответствие информации о деятельности организации, размещённой на официальном сайте организации, её содержанию и порядку (форме), установленным нормативными правовыми актами;

1.2.1. Наличие на официальном сайте организации информации о дистанционных способах обратной связи и взаимодействия с получателями услуг и их функционирование.

Путем осмотра места оказания образовательных услуг, в присутствии представителя образовательной организации получены данные для расчёта индикаторов:

1.1.1. Соответствие информации о деятельности организации, размещённой на информационных стендах в помещении организации, её содержанию и порядку (форме), установленным нормативными правовыми актами;

2.1.1. Наличие комфортных условий для предоставления услуг;

3.1.1. Оборудование помещений организации и прилегающей к ней территории с учетом доступности для инвалидов;

3.2.1. Наличие в организации условий доступности, позволяющих инвалидам получать услуги наравне с другими.

В целях получения данных об удовлетворенности получателей образовательных услуг и расчёта нижеприведённых индикаторов проведен опрос получателей услуг (законных представителей) в форме анонимного интернет-анкетирования, путем размещения на сайтах всех образовательных организаций, принимавших участие в НОКО, активных ссылок на опрос получателей услуг в виде специализированного сервиса для проведения опросов Гугл Формы (<https://docs.google.com/forms/>):

1.3.1. Удовлетворённость качеством, полнотой и доступностью информации о деятельности организации, размещённой на информационных стендах в помещении организации;

1.3.2. Удовлетворённость качеством, полнотой и доступностью информации о деятельности организации, размещённой на официальном сайте организации в сети «Интернет»;

2.3.1. Удовлетворённость комфортностью предоставления услуг организацией;

3.3.1. Удовлетворённость доступностью услуг для инвалидов;

4.1.1. Удовлетворённость доброжелательностью, вежливостью работников организации, обеспечивающих первичный контакт и информирование получателя услуги (работники справочной, приёмного отделения и прочие работники) при непосредственном обращении в организацию;

4.2.1. Удовлетворённость доброжелательностью, вежливостью работников организации, обеспечивающих непосредственное оказание услуги (преподаватели, тренеры, инструкторы, библиотекари, экскурсоводы и прочие работники) при обращении в организацию;

4.3.1. Удовлетворённость доброжелательностью, вежливостью работников организации при использовании дистанционных форм взаимодействия (по телефону, по электронной почте, с помощью электронных сервисов (подачи электронного

обращения (жалобы, предложения), получения консультации по оказываемым услугам и пр.);

5.1.1. Готовность получателей услуг рекомендовать организацию родственникам и знакомым;

5.2.1. Удовлетворённость получателей услуг организационными условиями оказания услуг;

5.3.1. Удовлетворённость получателей услуг в целом условиями оказания услуг в организации.

В соответствии с Приказом Минтруда от 30.10.2018 г. № 675н «Об утверждении Методики выявления и обобщения мнения граждан о качестве условий оказания услуг организациями в сфере культуры, охраны здоровья, образования, социального обслуживания и федеральными учреждениями медико-социальной экспертизы» объем выборочной совокупности респондентов (численность получателей услуг, подлежащих опросу) для выявления мнения граждан формируется для каждой организации социальной сферы в зависимости от общей численности получателей услуг в данной организации в течение календарного года, предшествующего году проведения независимой оценки качества. Рекомендуемый объем выборочной совокупности респондентов составляет 40% от объема генеральной совокупности, но не более 600 респондентов в одной организации.

В соответствии с «Методическими рекомендациями к Единому порядку расчета показателей с учетом отраслевых особенностей», опубликованными на сайте Минпросвещения России 20.04.2021 г., общий объем генеральной совокупности респондентов для каждой общеобразовательной организации соответствует общей численности получателей услуг в организации и рассчитывается как сумма общей численности обучающихся и численности обучающихся, достигших 14 лет, в течение календарного года, предшествующего году проведения НОКО. Согласно данным о количестве и составе обучающихся в организациях, в отношении которых проводится НОКО, полученных от Управления образования администрации муниципального образования Тимашевский район Краснодарского края, общий объем генеральной совокупности респондентов по 19 общеобразовательным организациям, принявшим участие в процедуре НОКО, составляет 16117 человек, в том числе: 12468 человек составляют общую численность обучающихся и 3649 человек составляют численность обучающихся, старших 14 лет.

В таблице 4.1 приведён перечень общеобразовательных организаций, адреса официальных сайтов в сети «Интернет», а также информация об общем объёме генеральной совокупности (численность обучающихся плюс численность обучающихся, достигших возраста 14 лет) и об объёме выборочной совокупности респондентов в разрезе каждой образовательной организации.

Таблица 4.1

| № п/п | Сокращённое наименование ОО | Адрес официального сайта | Объём генеральной совокупности, чел. | | | Число респондентов, чел. | Доля респондентов, % |
|-------|-----------------------------|--|--------------------------------------|-------------------------|---------------------------------|--------------------------|----------------------|
| | | | Всего | В том числе: | | | |
| | | | | Общая числ. обучающихся | Числ. обучающихся старше 14 лет | | |
| 1. | СОШ 1 | school1tim.ru | 1449 | 1115 | 334 | 602 | 41,55 |
| 2. | СОШ 2 | school2tim.kubannet.ru | 1028 | 800 | 228 | 506 | 49,22 |
| 3. | СОШ 3 | nkschool3.ru | 684 | 520 | 164 | 283 | 41,37 |
| 4. | СОШ 4 | school4-tim.obr23.ru | 1912 | 1494 | 418 | 742 | 38,81 |
| 5. | СОШ 5 | timschool5.ru | 1046 | 802 | 244 | 527 | 50,38 |
| 6. | СОШ 6 | school6.obr23.ru | 401 | 311 | 90 | 178 | 44,39 |
| 7. | СОШ 7 | s7-tim.obr23.ru | 645 | 520 | 125 | 296 | 45,89 |
| 8. | СОШ 8 | mbousosh8.ucoz.ru | 320 | 260 | 60 | 143 | 44,69 |
| 9. | СОШ 9 | school9tim.ucoz.ru | 286 | 217 | 69 | 204 | 71,33 |
| 10. | СОШ 10 | school10.su | 847 | 676 | 171 | 390 | 46,04 |
| 11. | СОШ 11 | timschool11.ru | 1542 | 1178 | 364 | 632 | 40,99 |
| 12. | СОШ 12 | xn--12-vlcqmrc8c.xn--p1ai | 408 | 335 | 73 | 179 | 43,87 |
| 13. | СОШ 13 | school13.tim.kubannet.ru | 811 | 615 | 196 | 413 | 50,92 |
| 14. | СОШ 14 | tim-s14.obr23.ru | 432 | 350 | 82 | 188 | 43,52 |
| 15. | СОШ 15 | school15.tim.kubannet.ru | 1039 | 770 | 269 | 550 | 52,94 |
| 16. | СОШ 16 | timscool16.ru | 790 | 562 | 228 | 366 | 46,33 |
| 17. | СОШ 18 | 18-школа.рф | 1312 | 1028 | 284 | 684 | 52,13 |
| 18. | СОШ 19 | xn--19-gmcl0b.xn--p1ai | 941 | 733 | 208 | 444 | 47,18 |
| 19. | СОШ 21 | school21.obr23.ru | 224 | 182 | 42 | 118 | 52,68 |

Средний возраст респондентов, принимавших участие в процедуре выявления и обобщения мнения граждан о качестве условий оказания образовательных услуг организациями, в отношении которых проводится НОКО, составляет 36 лет.

Критерий 1. «Открытость и доступность информации об образовательной организации»

Оценка открытости и доступности информации об образовательной организации (ОО) проводилась на основании трёх показателей. Для оценки показателей по данному критерию оценивалась информация, размещённая на стендах в помещениях образовательных организаций и на официальных сайтах, а также данные интернет-анкетирования получателей услуг.

При анализе информации, размещённой на стендах в помещениях ОО, учитывались требования нормативно-правовых актов о содержании этой информации, её актуальность и полнота, а также доступность для потребителей образовательных услуг и их законных представителей. Учитывались также обновлённые требования к официальному сайту ОО и к информационному стенду по количеству единиц и составу информации, необходимой для размещения на стендах и на сайте образовательной организации.

Концепция создания единой государственной информационной системы в сфере образования, утвержденная приказом Федеральной службы по надзору в сфере образования и науки от 14.08.2020 г. № 831 «Об утверждении требований к структуре официального сайта образовательной организации в информационно-телекоммуникационной сети «Интернет» и формату представления информации» предполагает повышение роли интернет-представительств образовательных организаций в развитии эффективности взаимодействия между организациями и потребителями образовательных услуг.

Интернет-сайты ОО должны служить площадкой для привлечения потребителей к наблюдению за процессами, происходящими в образовании, позволять наладить взаимодействие с получателями услуг (родителей обучающихся и/или их законных представителей), ориентироваться на их запросы и пожелания, убедить их в высокой репутации ОО и качестве предоставляемых услуг.

В оценке сайтов ОО учитывались:

- информативность сайта ОО (наличие на сайте наиболее важных для пользователей информационных разделов, документов и материалов);
- наличие на сайте обратной связи с потребителями услуг (наличие сервисов сайта, обеспечивающих возможность обратной связи пользователей с администрацией и педагогами ОО);
- пользовательская доступность и мобильность сайта ОО.

Исследование интернет-сайтов ОО осуществляла комиссия сотрудников организации-оператора методом сплошного просмотра содержимого страниц web-ресурса с выявлением и фиксацией признаков наличия соответствующих текстов (контент-анализ), качества их содержания, актуальности, удобства доступа к текстам для посетителя Интернет-сайта.

В таблице 5.1 представлены данные (в баллах) для общеобразовательных организаций по показателям 1.1, 1.2, 1.3, составляющим оценку по критерию 1, а также общие результаты по критерию 1.

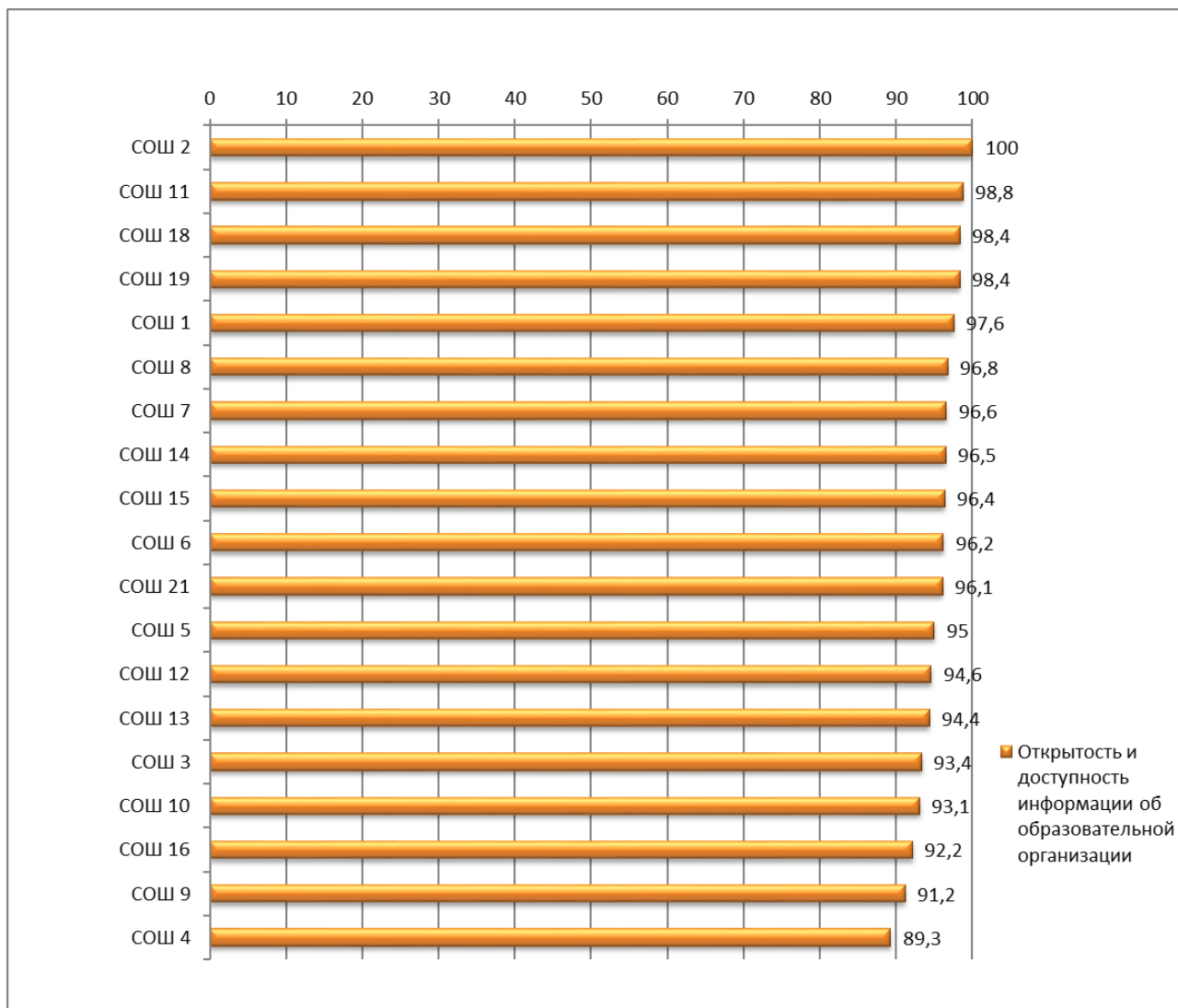
Таблица 5.1

**Значения показателей 1.1., 1.2, 1.3, и критерия 1
для общеобразовательных организаций Тимашевского района**

| Наименование образовательной организации | 1.1. Соответствие информации о деятельности образовательной организации, размещённой на общедоступных информационных ресурсах (на официальном сайте и на стендах в помещении образовательной организации), её содержанию и порядку (форме), установленным нормативными правовыми актами. | 1.2. Обеспечение на официальном сайте образовательной организации наличия и функционирования дистанционных способов обратной связи и взаимодействия с получателями образовательных услуг. | 1.3. Доля получателей образовательных услуг, удовлетворённых открытостью, полнотой и доступностью информации о деятельности образовательной организации, размещённой на информационных стендах в помещении образовательной организации, на официальном сайте образовательной организации в сети "Интернет" | Значение критерия 1 «Открытость и доступность информации об образовательной организации» |
|--|--|---|--|--|
| Макс. балл | 100 | 100 | 100 | 100 |
| СОШ 2 | 100 | 100 | 100 | 100,00 |
| СОШ 11 | 100 | 100 | 97 | 98,80 |
| СОШ 18 | 96 | 100 | 99 | 98,40 |
| СОШ 19 | 100 | 100 | 96 | 98,40 |
| СОШ 1 | 96 | 100 | 97 | 97,60 |
| СОШ 8 | 92 | 100 | 98 | 96,80 |
| СОШ 7 | 94 | 100 | 96 | 96,60 |
| СОШ 14 | 91 | 100 | 98 | 96,50 |
| СОШ 15 | 92 | 100 | 97 | 96,40 |
| СОШ 6 | 90 | 100 | 98 | 96,20 |
| СОШ 21 | 87 | 100 | 100 | 96,10 |
| СОШ 5 | 86 | 100 | 98 | 95,00 |
| СОШ 12 | 82 | 100 | 100 | 94,60 |
| СОШ 13 | 98 | 90 | 95 | 94,40 |
| СОШ 3 | 88 | 90 | 100 | 93,40 |
| СОШ 10 | 95 | 90 | 94 | 93,10 |
| СОШ 16 | 78 | 100 | 97 | 92,20 |
| СОШ 9 | 82 | 90 | 99 | 91,20 |
| СОШ 4 | 85 | 90 | 92 | 89,30 |
| Средние значения | 91,16 | 97,37 | 97,42 | 95,53 |

Диаграмма 5.1

**Рейтинг общеобразовательных организаций Тимашевского района
по критерию 1: «Открытость и доступность информации
об образовательной организации»**



По критерию 1 «Открытость и доступность информации об образовательной организации» в тройку лидеров общеобразовательных организаций Тимашевского района Краснодарского края входят:

- СОШ 2 с максимальной оценкой по критерию 1 в 100 баллов – 1 место;
- СОШ 11 с оценкой 98,8 баллов на 2 месте;
- СОШ 18 и СОШ 19 с оценкой 98,4 делят 3-4 место.

Стоит отметить, что абсолютное большинство общеобразовательных организаций Тимашевского района Краснодарского края имеют крайне высокие значения по критерию 1 (более 90 баллов).

Показатель 1.2., отражающий обеспечение и функционирование на официальном сайте образовательной организации дистанционных способов обратной связи, имеет

высокие значения для всех образовательных организаций, принявших участие в процедуре НОКО. Среднее значение данного показателя составляет 97,37 балла.

Наиболее низкую оценку среди показателей критерия 1, имеет показатель 1.1. «Соответствие информации о деятельности организации, размещённой на общедоступных информационных ресурсах, её содержанию и порядку (форме), установленным нормативными правовыми актами (на сайте и на стендах). Среднее значение данного показателя составляет 91,16 балла.

Анализ полноты и содержания информации, размещённой на стендах в помещениях образовательных организаций показал, что на стендах не размещена следующая необходимая информация (документы):

- о наименованиях структурных подразделений (органов управления) (у 5 общеобразовательных организаций из 19: СОШ 5, СОШ 9, СОШ 12, СОШ 14, СОШ 16);

- о фамилиях, именах, отчествах и должностях руководителей структурных подразделений (у 11 общеобразовательных организаций из 19: СОШ 1, СОШ 4, СОШ 5, СОШ 6, СОШ 8, СОШ 9, СОШ 10, СОШ 12, СОШ 14, СОШ 16, СОШ 18);

- копии приложений к свидетельствам о государственной аккредитации (у 2-х общеобразовательных организаций из 19-ти: СОШ 12 и СОШ 16);

- правила внутреннего распорядка обучающихся (режим занятий обучающихся) (СОШ 5);

- документ о текущем контроле успеваемости и промежуточной аттестации (СОШ 4);

- порядок оформления возникновения, приостановления и прекращения отношений между общеобразовательной организацией и обучающимися и (или) родителями (законными представителями) несовершеннолетних обучающихся (у 2-х общеобразовательных организаций из 19-ти: СОШ 5 и СОШ 16);

- о сроке действия государственной аккредитации образовательных программ (у 5-ти общеобразовательных организаций из 19-ти: СОШ 3, СОШ 4, СОШ 9, СОШ 12 и СОШ 16);

- о наименованиях образовательных программ (СОШ 21);

- об учебных планах по всем программам (СОШ 21);

- копии учебных планов по всем программам (у 6-ти общеобразовательных организаций из 19-ти: СОШ 3, СОШ 4, СОШ 5, СОШ 9, СОШ 12, СОШ 16);

- о фамилиях, именах и отчествах педагогических работников (СОШ 16);

- о должностях педагогических работников (СОШ 16);

- о преподаваемых педагогическими работниками дисциплинах (СОШ 16).

Анализ полноты и содержания информации, размещённой на официальных сайтах образовательных организаций, показал, что на сайтах некоторых общеобразовательных организаций не размещены такие документы (информация) как:

- о фамилиях, именах, отчествах и должностях руководителей структурных подразделений (у 8-ми общеобразовательных организаций из 19-ти: СОШ 5, СОШ 6, СОШ 8, СОШ 9, СОШ 10, СОШ 12, СОШ 16, СОШ 18);

- копии предписаний органов, осуществляющих государственный контроль (надзор) в сфере образования (при наличии) (СОШ 9);

- копии отчётов об исполнении предписаний органов, осуществляющих государственный контроль (надзор) в сфере образования (при наличии предписаний) (у 5-ти общеобразовательных организаций из 19-ти: СОШ 4, СОШ 6, СОШ 9, СОШ 10, СОШ 12);

- о сроке действия государственной аккредитации образовательных программ (СОШ 4);

- об описании образовательных программ (СОШ 15);

- об аннотации(ях) к рабочим программам дисциплин (у 2-х общеобразовательных организаций из 19-ти: СОШ 4 и СОШ 16);

- копии рабочих программ по каждой дисциплине в составе образовательной программы (СОШ 16);

- информация о методических и иных документах, разработанных образовательной организацией для обеспечения образовательного процесса (у 2-х общеобразовательных организаций из 19-ти: СОШ 4 и СОШ 12);

- об использовании при реализации указанных образовательных программ электронного обучения и дистанционных образовательных технологий (у 2-х общеобразовательных организаций из 19-ти: СОШ 15 и СОШ 21);

- о численности обучающихся по реализуемым образовательным программам (СОШ 16);

- о наименованиях направлений подготовки и (или) специальности педагогических работников (СОШ 4);

- об общем стаже работы педагогического работника (СОШ 12);

- об основном месте осуществления образовательной деятельности (у 8-ми общеобразовательных организаций из 19-ти: СОШ 3 и СОШ 4, СОШ 5, СОШ 6, СОШ 9, СОШ 12, СОШ 13, СОШ 16);

- о местах проведения государственной итоговой аттестации (у 2-х общеобразовательных организаций из 19-ти: СОШ 6 и СОШ 13);

Раздел сайта «Часто задаваемые вопросы» отсутствует у 5-ти общеобразовательных организаций из 19-ти: СОШ 3, СОШ 4, СОШ 9, СОШ 10, СОШ 13.

Несмотря на вышеуказанные замечания, при проведении анкетирования респондентов (получателей образовательных услуг) наблюдаются высокие средние значения показателя 1.3 «Доля получателей образовательных услуг, удовлетворенных открытостью, полнотой и доступностью информации о деятельности организации, размещенной на информационных стендах, на сайте». Среднее значение показателя 1.3 составляет 97,42 балла.

Общеобразовательные организации Тимашевского района Краснодарского края, принявшие участие в процедуре НОКО, в целом имеют достаточно высокий уровень открытости и доступности информации об организациях, размещённой на общедоступных информационных ресурсах. Среднее значение критерия 1 составляет 95,53 балла.

Критерий 2. «Комфортность условий предоставления образовательных услуг»

Для оценки показателей по критерию комфортности условий предоставления образовательных услуг оценивалась информация, полученная в результате анкетирования получателей услуг (их законных представителей), а также полученная в результате осмотра мест оказания образовательных услуг (помещений образовательных организаций и прилегающих территорий) специалистами организации-оператора в присутствии представителей образовательных организаций.

В таблице 6.1 представлены данные (в баллах) по показателям 2.1, 2.2, составляющим оценку по критерию 2 для общеобразовательных организаций Тимашевского района Краснодарского края, а также общие результаты по критерию 2.

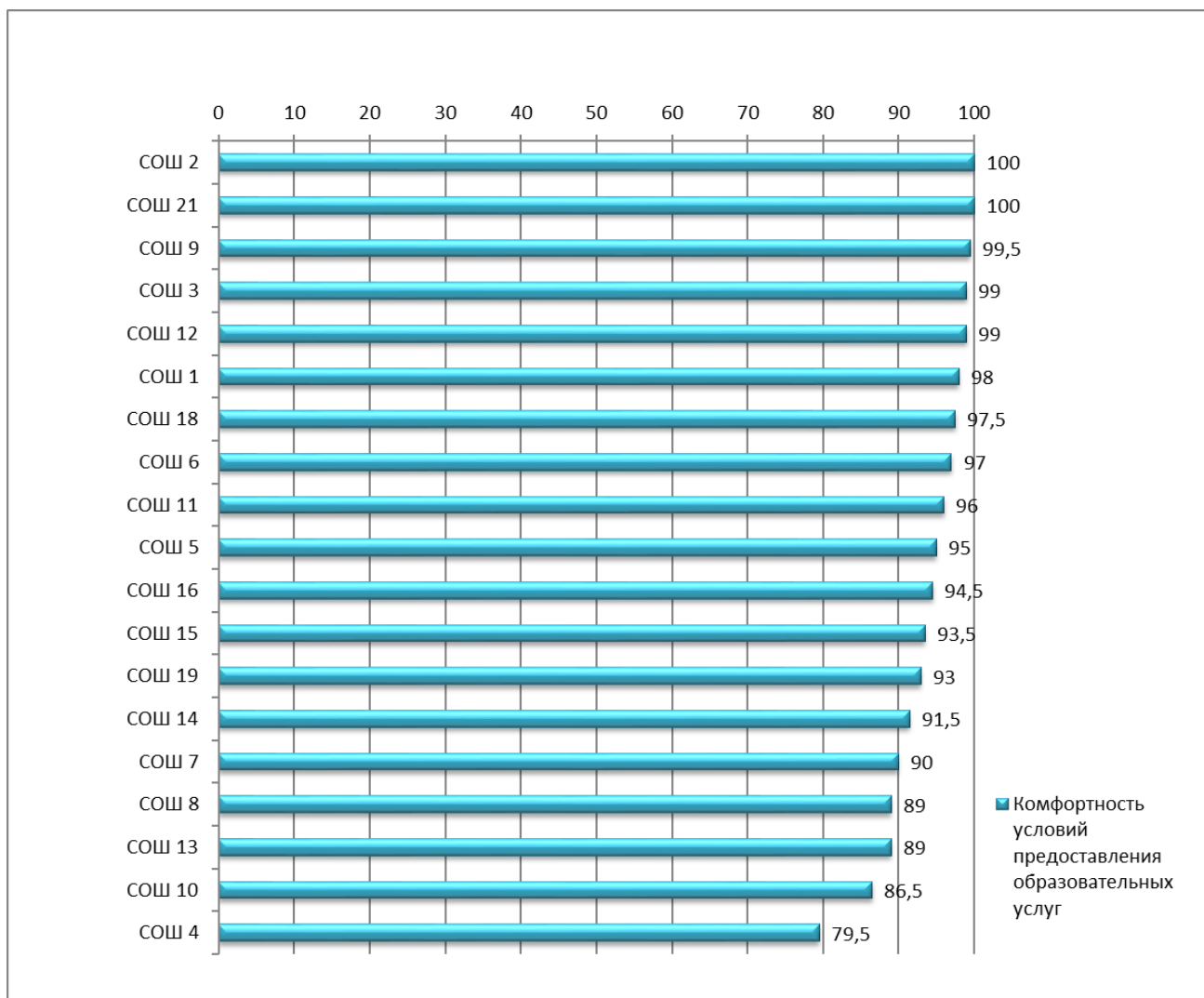
Таблица 6.1

Значения показателей 2.1., 2.2, и критерия 2 для общеобразовательных организаций Тимашевского района

| Наименование образовательной организации | 2.1. Обеспечение в образовательной организации комфортных условий для предоставления образовательных услуг | 2.2. Доля участников образовательных отношений, удовлетворённых комфортностью предоставления услуг образовательной организацией | Значение критерия 2 «Комфортность условий предоставления образовательных услуг» |
|--|--|---|---|
| Макс. балл | 100 | 100 | 100 |
| СОШ 2 | 100 | 100 | 100,00 |
| СОШ 21 | 100 | 100 | 100,00 |
| СОШ 9 | 100 | 99 | 99,50 |
| СОШ 3 | 100 | 98 | 99,00 |
| СОШ 12 | 100 | 98 | 99,00 |
| СОШ 1 | 100 | 96 | 98,00 |
| СОШ 18 | 100 | 95 | 97,50 |
| СОШ 6 | 100 | 94 | 97,00 |
| СОШ 11 | 100 | 92 | 96,00 |
| СОШ 5 | 100 | 90 | 95,00 |
| СОШ 16 | 100 | 89 | 94,50 |
| СОШ 15 | 100 | 87 | 93,50 |
| СОШ 19 | 100 | 86 | 93,00 |
| СОШ 14 | 100 | 83 | 91,50 |
| СОШ 7 | 100 | 80 | 90,00 |
| СОШ 8 | 100 | 78 | 89,00 |
| СОШ 13 | 100 | 78 | 89,00 |
| СОШ 10 | 100 | 73 | 86,50 |
| СОШ 4 | 80 | 79 | 79,50 |
| Средние значения | 98,95 | 89,21 | 94,08 |

Диаграмма 6.1

Рейтинг общеобразовательных организаций Тимашевского района по критерию 2: «Комфортность условий предоставления образовательных услуг»



По критерию 2 «Комфортность условий предоставления образовательных услуг» места в тройке лидеров распределились следующим образом:

- 1 - 2 место занимают СОШ 2 и СОШ 21 с максимальной оценкой 100 баллов;
- 3 место занимает СОШ 9 с оценкой 99,5 балла.

Согласно полученных данных практически во всех общеобразовательных организациях, принявших участие в НОКО, наблюдаются высокие оценки по критерию комфортности условий предоставления образовательных услуг.

У оцениваемых общеобразовательных организаций практически отсутствуют недостатки по индикаторам комфортности осуществления образовательной деятельности. СОШ 4 следует обратить внимание на доступность питьевой воды.

Критерий 3. «Доступность образовательных услуг для инвалидов»

Для оценки образовательных организаций по критерию доступности услуг для инвалидов использовались данные интернет-анкетирования получателей образовательных услуг, данные, полученные в результате осмотра мест оказания образовательных услуг (помещений образовательных организаций и прилегающих территорий) специалистами организации-оператора в присутствии представителей образовательных организаций, а также документы организаций (паспорта доступности, сертификаты или удостоверения сотрудников, ответственных за сопровождение инвалидов в помещениях и пр.).

В таблице 7.1 представлены данные (в баллах) по показателям 3.1, 3.2, 3.3, составляющим оценку по критерию 3 для общеобразовательных организаций Тимашевского района Краснодарского края, а также общие результаты по критерию 3.

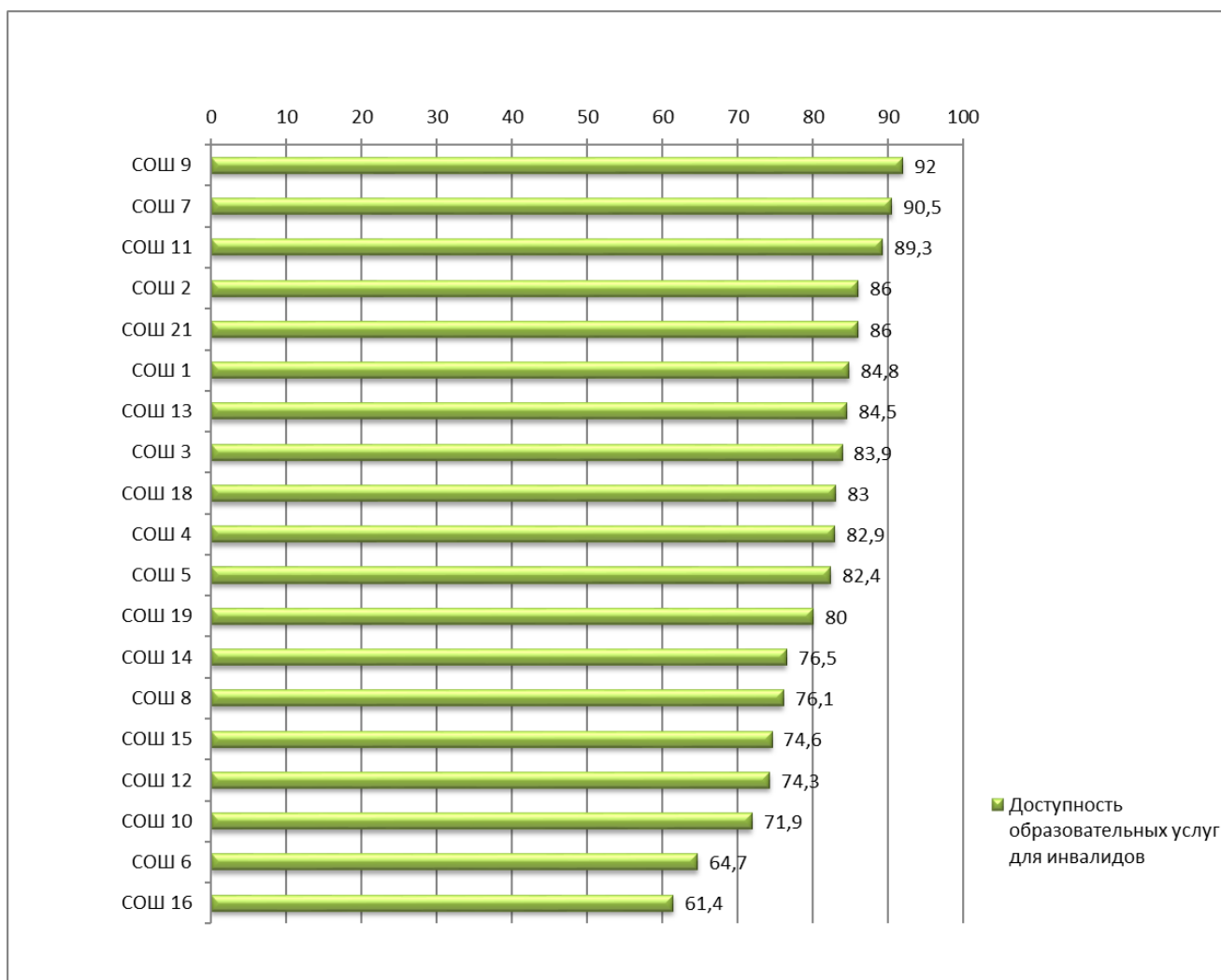
Таблица 7.1

Значения показателей 3.1., 3.2, 3.3, и критерия 3 для общеобразовательных организаций Тимашевского района

| Наименование образовательной организации | 3.1. Оборудование помещений образовательной организации и прилегающей к ней территории с учётом доступности для инвалидов | 3.2. Обеспечение в образовательной организации условий доступности инвалидам получить образовательные услуги наравне с другими | 3.3. Доля получателей услуг, удовлетворённых доступностью услуг для инвалидов | Значение критерия 3. «Доступность образовательных услуг для инвалидов» |
|--|---|--|---|--|
| Максимальный балл | 100 | 100 | 100 | 100 |
| СОШ 9 | 100 | 80 | 100 | 92 |
| СОШ 7 | 100 | 80 | 95 | 90,5 |
| СОШ 11 | 100 | 80 | 91 | 89,3 |
| СОШ 2 | 100 | 80 | 80 | 86 |
| СОШ 21 | 80 | 80 | 100 | 86 |
| СОШ 1 | 80 | 80 | 96 | 84,8 |
| СОШ 13 | 80 | 80 | 95 | 84,5 |
| СОШ 3 | 80 | 80 | 93 | 83,9 |
| СОШ 18 | 80 | 80 | 90 | 83 |
| СОШ 4 | 60 | 100 | 83 | 82,9 |
| СОШ 5 | 80 | 80 | 88 | 82,4 |
| СОШ 19 | 60 | 80 | 100 | 80 |
| СОШ 14 | 80 | 60 | 95 | 76,5 |
| СОШ 8 | 80 | 80 | 67 | 76,1 |
| СОШ 15 | 60 | 80 | 82 | 74,6 |
| СОШ 12 | 60 | 80 | 81 | 74,3 |
| СОШ 10 | 40 | 80 | 93 | 71,9 |
| СОШ 6 | 20 | 80 | 89 | 64,7 |
| СОШ 16 | 0 | 80 | 98 | 61,4 |
| Средние значения | 70,53 | 80,00 | 90,32 | 80,26 |

Диаграмма 7.1

Рейтинг общеобразовательных организаций Тимашевского района по критерию 3: «Доступность образовательных услуг для инвалидов»



По критерию 3 «Доступность образовательных услуг для инвалидов» среди общеобразовательных организаций Тимашевского района Краснодарского края ТОП 3 составляют следующие организации:

- 1 место – СОШ 9 с оценкой 92 балла;
- 2 место – СОШ 7 с оценкой 90,5 балла;
- 3 место – СОШ 11 с оценкой 89,3 балла.

Согласно полученным оценочным данным можно сделать вывод, что доступность образовательных услуг для инвалидов в образовательных организациях Тимашевского района Краснодарского края, принявших участие в процедуре НОКО, находится на достаточно высоком уровне. Среднее значение критерия 3 составляет 80,25 балла.

Следует отметить относительно низкое (относительно значений других показателей данного критерия) среднее значение (70,53 балла) показателя «3.1.

Оборудование помещений образовательной организации и прилегающей к ней территории с учётом доступности для инвалидов».

В соответствии с Методическими рекомендациями к единому порядку расчёта показателей независимой оценки качества условий осуществления образовательной деятельности организациями, осуществляющими образовательную деятельность по основным общеобразовательным программам, образовательным программам среднего профессионального образования, основным программам профессионального обучения, дополнительным общеобразовательным программам (с учётом отраслевых особенностей) – Письмо Минпросвещения РФ «О направлении методических рекомендаций» № 02-127 от 20.04.2021 г. **упрощённый порядок расчёта показателя 3.1.** предусмотрен для образовательных организаций, располагающихся в зданиях исторического, культурного и архитектурного наследия. Невозможность выполнения требований по обеспечению доступности для инвалидов в части: оборудования входных групп пандусами (подъёмными платформами); наличия адаптированных лифтов, поручней, расширенных дверных проёмов; наличия специально оборудованных санитарно-гигиенических помещений в организации должна подтверждаться решениями органов по охране и использованию памятников истории и культуры соответствующего уровня и органами социальной защиты населения соответствующего уровня.

При посещении специалистами организации-оператора помещений и прилегающих территорий образовательных организаций, принявших участие в процедуре НОКО, СОШ 1, СОШ 4, СОШ 5, СОШ 8 и СОШ 9 были предоставлены технические заключения, выполненные ИП Савров С.Н., являющимся членом СРО Некоммерческое партнерство «Межрегиональная ассоциация по проектированию и негосударственной экспертизе», имеющего свидетельство о допуске к определенному виду или видам работ, которые оказывают влияние на безопасность объектов капитального строительства. Заключения касаются вопросов возможности установки вторых поручней на лестницах на 2-й, 3-й этажи; возможности обеспечения доступа инвалидов на креслах-колясках на верхние этажи здания; возможности расширения дверных проемов в сан. узлах. Во всех упомянутых технических заключениях эксперт дал одинаковую оценку о невозможности установки вторых поручней на лестницах на 2-й, 3-й этажи зданий по причине сужения в результате их установки ширины лестничных маршей, что нарушает требования пожарной безопасности, о невозможности установки подъемных платформ для доступа инвалидов на верхние этажи зданий и

невозможности расширения дверных проемов по причине необходимости выполнения реконструкций (перепланировок) зданий и, как следствие, снижения несущих способностей их конструкций, что создаст угрозу жизни и здоровью людей.

Тем не менее, представленные технические заключения не являются документами, предусмотренными вышеуказанными Методическими рекомендациями, а именно: решениями органов по охране и использованию памятников истории и культуры соответствующего уровня и органами социальной защиты населения соответствующего уровня.

Таким образом, в соответствии с методическими рекомендациями расчёт показателя 3.1. не может быть проведён в упрощённом порядке ни для одной из участвующих в процедуре НОКО образовательной организации. Для применения упрощенного порядка оценки по показателю 3.1. образовательным организациям, предоставившим технические заключения, необходимо получить решение органов по охране и использованию памятников истории и культуры (в случае если здание школы является памятником истории, культуры или архитектуры) и/или решение органов социальной защиты населения и предоставить данные документы при проведении следующей процедуры НОКО.

По обеспеченности условиями доступности образовательных услуг для инвалидов важно отметить, что у большинства общеобразовательных организаций входные группы оборудованы пандусами для инвалидов, имеются выделенные стоянки для автотранспортных средств инвалидов, имеются адаптированные лифты, поручни, расширенные дверные проёмы, имеются в наличии специальные сменные кресла-коляски, оборудованы специальные санитарно-гигиенические помещения для инвалидов, имеются корректно работающие альтернативные версии официальных сайтов для инвалидов по зрению, обеспечено дублирование надписей, знаков и иной текстовой и графической информации знаками, выполненными рельефно-точечным шрифтом Брайля, предусмотрена помощь по сопровождению инвалидов в помещениях организации, оказываемая работниками организации, прошедшими необходимое обучение (инструктирование), и возможность предоставления образовательных услуг в дистанционном режиме или на дому.

К **недостаткам** условий для получения детьми-инвалидами дополнительных образовательных услуг или взаимодействия с образовательной организацией родителей-инвалидов следует отнести следующие:

- в 2-х образовательных организациях из 19-ти отсутствует оборудование входных групп пандусами (подъёмными платформами) для лиц с ОВЗ (СОШ 3, СОШ 16);
- на прилегающих территориях 7-ми общеобразовательных организаций из 19-ти отсутствуют выделенные стоянки для автотранспортных средств инвалидов (СОШ 4, СОШ 6, СОШ 10, СОШ 13, СОШ 15, СОШ 16, СОШ 19);
- в 9-ти общеобразовательных организациях из 19-ти отсутствуют адаптированные лифты, поручни, расширенные дверные проёмы для лиц с ОВЗ (СОШ 1, СОШ 6, СОШ 8, СОШ 10, СОШ 12, СОШ 14, СОШ 15, СОШ 16, СОШ 18);
- в 5-ти общеобразовательных организациях из 19-ти отсутствуют специальные сменные кресла-коляски для лиц с ОВЗ (СОШ 6, СОШ 10, СОШ 12, СОШ 16, СОШ 19);
- в 5-ти общеобразовательных организациях из 19-ти отсутствуют специальные санитарно-гигиенические помещения для инвалидов (СОШ 4, СОШ 5, СОШ 6, СОШ 16, СОШ 21);
- во всех 19-ти общеобразовательных организациях отсутствует дублирование для инвалидов по слуху и зрению звуковой и зрительной информации;
- в одной общеобразовательной организации из 19-ти отсутствует дублирование надписей, знаков и иной текстовой и графической информации знаками, выполненными рельефно-точечным шрифтом Брайля (СОШ 14);
- в 18-ти общеобразовательных организациях из 19-ти отсутствует возможность предоставления инвалидам по слуху (слуху и зрению) услуг сурдопереводчика (тифлосурдопереводчика) (все, кроме СОШ 4).

Критерий 4. «Доброжелательность, вежливость работников образовательной организации»

Для оценки образовательных организаций по критерию доброжелательности, вежливости работников образовательной организации использовались данные интернет-анкетирования родителей обучающихся и обучающихся, достигших 14 лет.

В таблице 8.1 представлены данные (в баллах) по показателям 4.1, 4.2, 4.3, составляющим оценку по критерию 4 для общеобразовательных организаций Тимашевского района Краснодарского края, а также общие результаты по критерию 4.

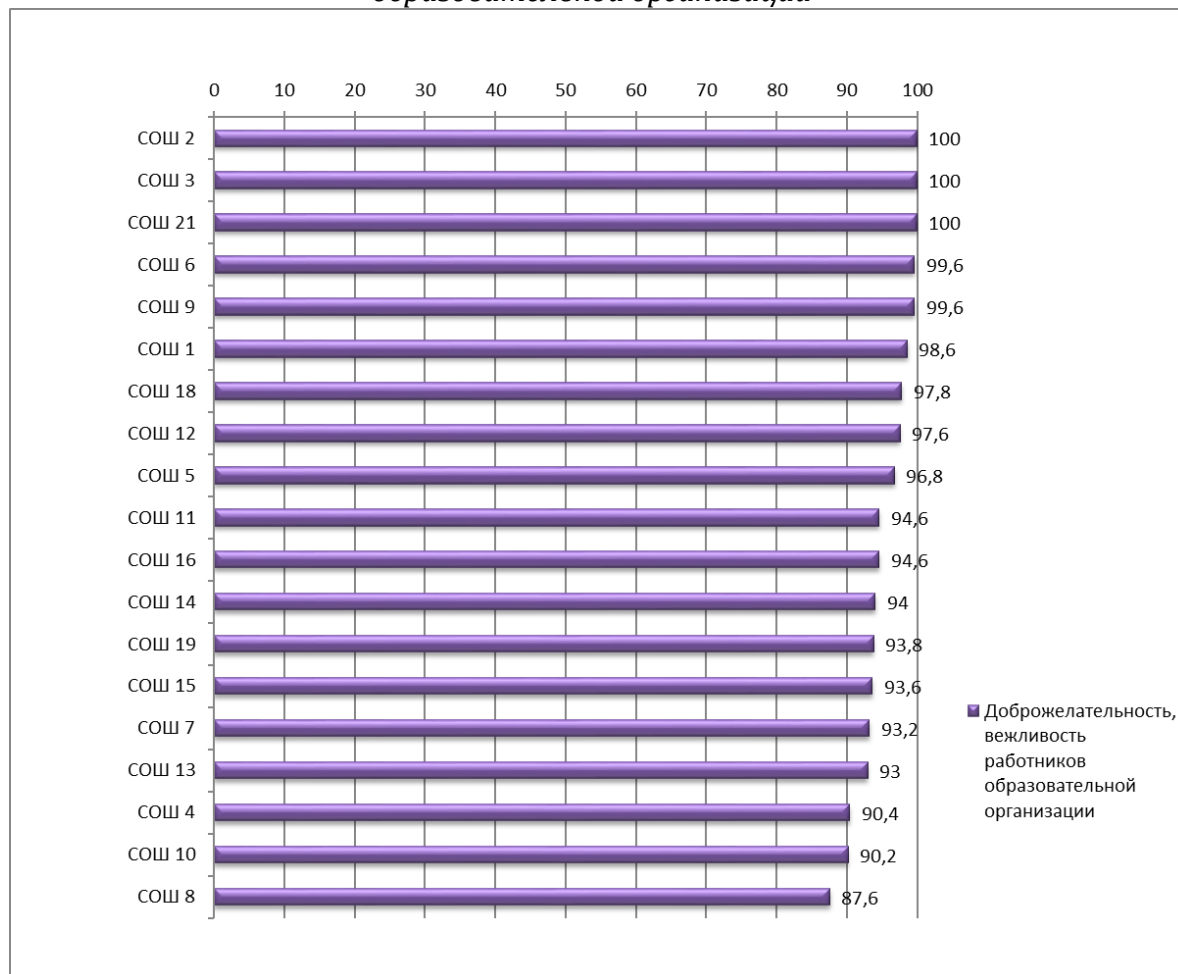
Таблица 8.1

Значения показателей 4.1., 4.2, 4.3, и критерия 4 для общеобразовательных организаций Тимашевского района

| Наименование образовательной организации | 4.1. Доля получателей образовательных услуг, удовлетворённых доброжелательностью, вежливостью работников образовательной организации, обеспечивающих первичный контакт и информирование получателя услуги при непосредственном обращении | 4.2. Доля получателей образовательных услуг, удовлетворённых доброжелательностью, вежливостью работников образовательной организации, обеспечивающих непосредственное оказание услуги при обращении в образовательную организацию | 4.3. Доля получателей образовательных услуг, удовлетворённых доброжелательностью, вежливостью работников образовательной организации при использовании дистанционных форм взаимодействия | Значение критерия 4 «Доброжелательность, вежливость работников образовательной организации» |
|--|--|---|--|---|
| Максимальный балл | 100 | 100 | 100 | 100 |
| СОШ 2 | 100 | 100 | 100 | 100,00 |
| СОШ 3 | 100 | 100 | 100 | 100,00 |
| СОШ 21 | 100 | 100 | 100 | 100,00 |
| СОШ 6 | 99 | 100 | 100 | 99,60 |
| СОШ 9 | 99 | 100 | 100 | 99,60 |
| СОШ 1 | 98 | 99 | 99 | 98,60 |
| СОШ 18 | 98 | 97 | 99 | 97,80 |
| СОШ 12 | 97 | 97 | 100 | 97,60 |
| СОШ 5 | 96 | 97 | 98 | 96,80 |
| СОШ 11 | 94 | 94 | 97 | 94,60 |
| СОШ 16 | 95 | 92 | 99 | 94,60 |
| СОШ 14 | 92 | 93 | 100 | 94,00 |
| СОШ 19 | 92 | 93 | 99 | 93,80 |
| СОШ 15 | 93 | 93 | 96 | 93,60 |
| СОШ 7 | 91 | 94 | 96 | 93,20 |
| СОШ 13 | 93 | 91 | 97 | 93,00 |
| СОШ 4 | 88 | 90 | 96 | 90,40 |
| СОШ 10 | 87 | 91 | 95 | 90,20 |
| СОШ 8 | 84 | 89 | 92 | 87,60 |
| Средние значения | 94,53 | 95,26 | 98,05 | 95,53 |

Диаграмма 8.1

Рейтинг общеобразовательных организаций Тимашевского района по критерию 4: «Доброжелательность, вежливость работников образовательной организации»



По результатам анкетирования и оценки общеобразовательных организаций по критерию 4 видно, что абсолютное большинство опрошенных родителей (законных представителей) обучающихся высоко оценивают доброжелательность, вежливость работников образовательных организаций. Лучшими организациями по данному критерию, разделяющими 1 – 3 место с максимальной оценкой в 100 баллов являются: СОШ 2, СОШ 3 и СОШ 21. Остальные общеобразовательные организации также получили высокие оценки по данному критерию.

Опираясь на полученные данные, можно сделать вывод о том, что получатели образовательных услуг, оказываемых общеобразовательными организациями, принявшими участие в НОКО, в высокой степени удовлетворены вежливостью и доброжелательностью работников образовательных организаций как на этапе первичного контакта и последующих контактов при получении образовательных услуг, так и при реализации дистанционных форм взаимодействия. Среднее значение данного критерия для общеобразовательных организаций составляет 95,53 балла.

Критерий 5. «Удовлетворённость условиями оказания образовательных услуг»

Для оценки образовательных организаций по критерию удовлетворённости условиями оказания образовательных услуг использовались данные интернет-анкетирования родителей обучающихся и обучающихся, достигших 14 лет.

В таблице 9.1 представлены данные (в баллах) по показателям 5.1, 5.2, 5.3, составляющим оценку по критерию 5 для общеобразовательных организаций Тимашевского района Краснодарского края, а также общие результаты по критерию 5.

Таблица 9.1

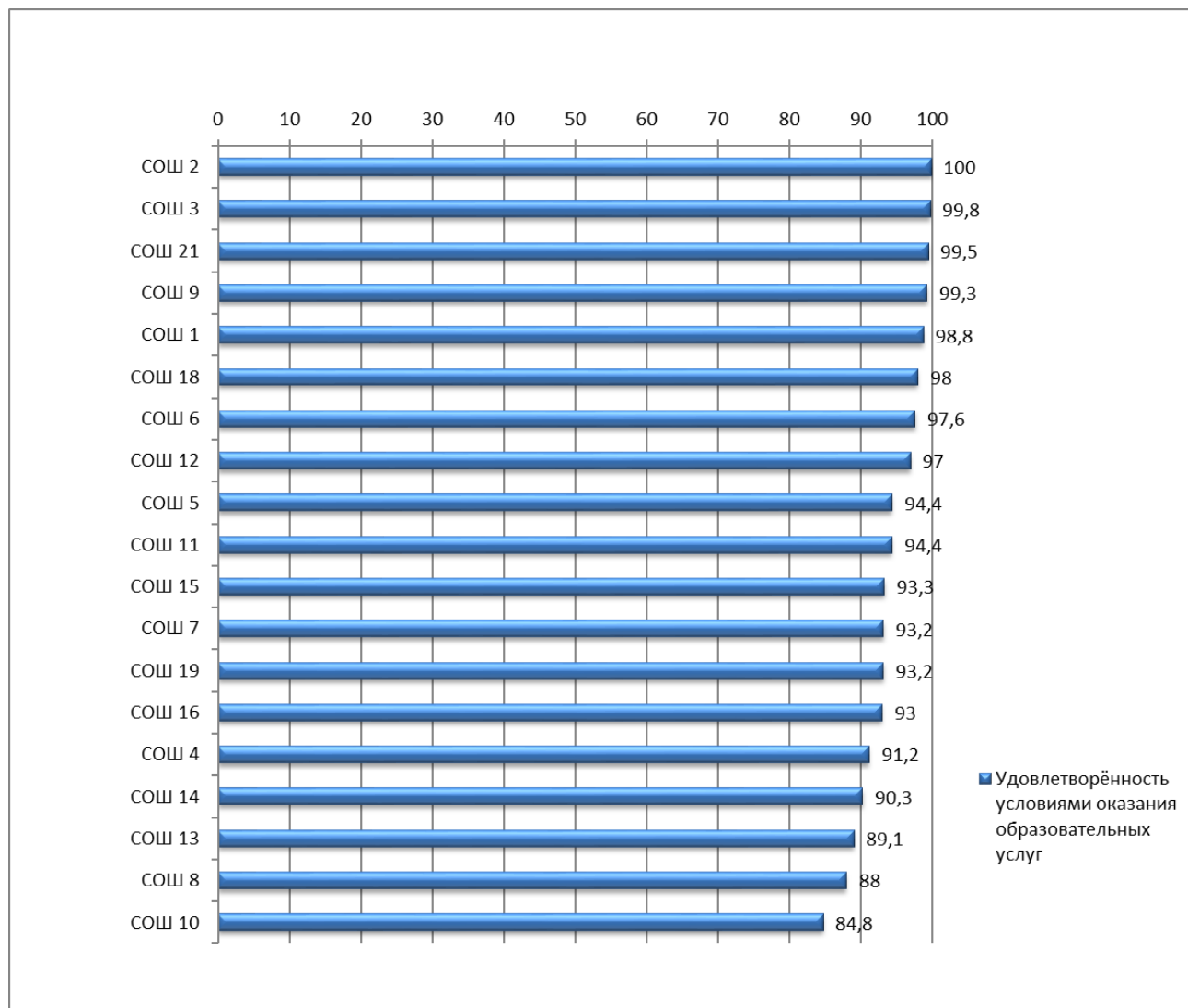
Значения показателей 5.1., 5.2, 5.3, и критерия 5 для общеобразовательных организаций Тимашевского района

| Наименование образовательной организации | 5.1. Доля участников образовательных отношений, которые готовы рекомендовать образовательную организацию родственникам и знакомым | 5.2. Доля участников образовательных отношений, удовлетворённых удобством графика работы образовательной организации | 5.3. Доля участников образовательных отношений, удовлетворённых в целом условиями оказания образовательных услуг в образовательной организации | Значение критерия 5 «Удовлетворённость условиями оказания образовательных услуг» |
|--|---|--|--|--|
| Макс. балл | 100 | 100 | 100 | 100 |
| СОШ 2 | 100 | 100 | 100 | 100,00 |
| СОШ 3 | 100 | 99 | 100 | 99,80 |
| СОШ 21 | 100 | 100 | 99 | 99,50 |
| СОШ 9 | 100 | 99 | 99 | 99,30 |
| СОШ 1 | 99 | 98 | 99 | 98,80 |
| СОШ 18 | 98 | 98 | 98 | 98,00 |
| СОШ 6 | 98 | 96 | 98 | 97,60 |
| СОШ 12 | 97 | 97 | 97 | 97,00 |
| СОШ 5 | 93 | 95 | 95 | 94,40 |
| СОШ 11 | 94 | 96 | 94 | 94,40 |
| СОШ 15 | 92 | 91 | 95 | 93,30 |
| СОШ 7 | 93 | 94 | 93 | 93,20 |
| СОШ 19 | 92 | 93 | 94 | 93,20 |
| СОШ 16 | 91 | 96 | 93 | 93,00 |
| СОШ 4 | 92 | 88 | 92 | 91,20 |
| СОШ 14 | 85 | 94 | 92 | 90,30 |
| СОШ 13 | 88 | 91 | 89 | 89,10 |
| СОШ 8 | 82 | 92 | 90 | 88,00 |
| СОШ 10 | 85 | 84 | 85 | 84,80 |
| Средние значения | 93,63 | 94,79 | 94,84 | 94,47 |

На диаграмме 9.1 приведен рейтинг оцениваемых общеобразовательных организаций Тимашевского района Краснодарского края, построенный на основе оценочных значений по критерию 5.

Диаграмма 9.1

Рейтинг общеобразовательных организаций Тимашевского района по критерию 5: «Удовлетворённость условиями оказания образовательных услуг»



Результаты интернет-анкетирования и оценки общеобразовательных организаций Тимашевского района Краснодарского края по критерию 5 «Удовлетворённость условиями оказания образовательных услуг» наглядно показывают, что во всех общеобразовательных организациях получатели образовательных услуг (родители, представители) и обучающиеся старше 14 лет в высокой степени удовлетворены условиями оказания образовательных услуг.

Лидерские позиции по критерию 5 среди общеобразовательных организаций распределились следующим образом:

1 место – СОШ 2 с максимальной оценкой 100 баллов;

2 место – СОШ 3 с оценкой 99,8 балла;

3 место – СОШ 21 с оценкой 96,5 баллов.

В целом, опираясь на полученные данные интернет-анкетирования, можно сделать вывод о том, что получатели образовательных услуг, оказываемых общеобразовательными организациями Тимашевского района Краснодарского края, принявшими участие в НОКО, в высокой степени удовлетворены деятельностью оцениваемых образовательных организаций. Среднее значение показателя 5 для общеобразовательных организаций составляет 94,47 балла.

Рейтинг образовательных организаций по совокупности критериев и в целом

Значения критериев и итогового интегрального показателя для общеобразовательных организаций Тимашевского района Краснодарского края, принявших участие в процедуре НОКО, представлены в таблице 10.1.

Таблица 10.1

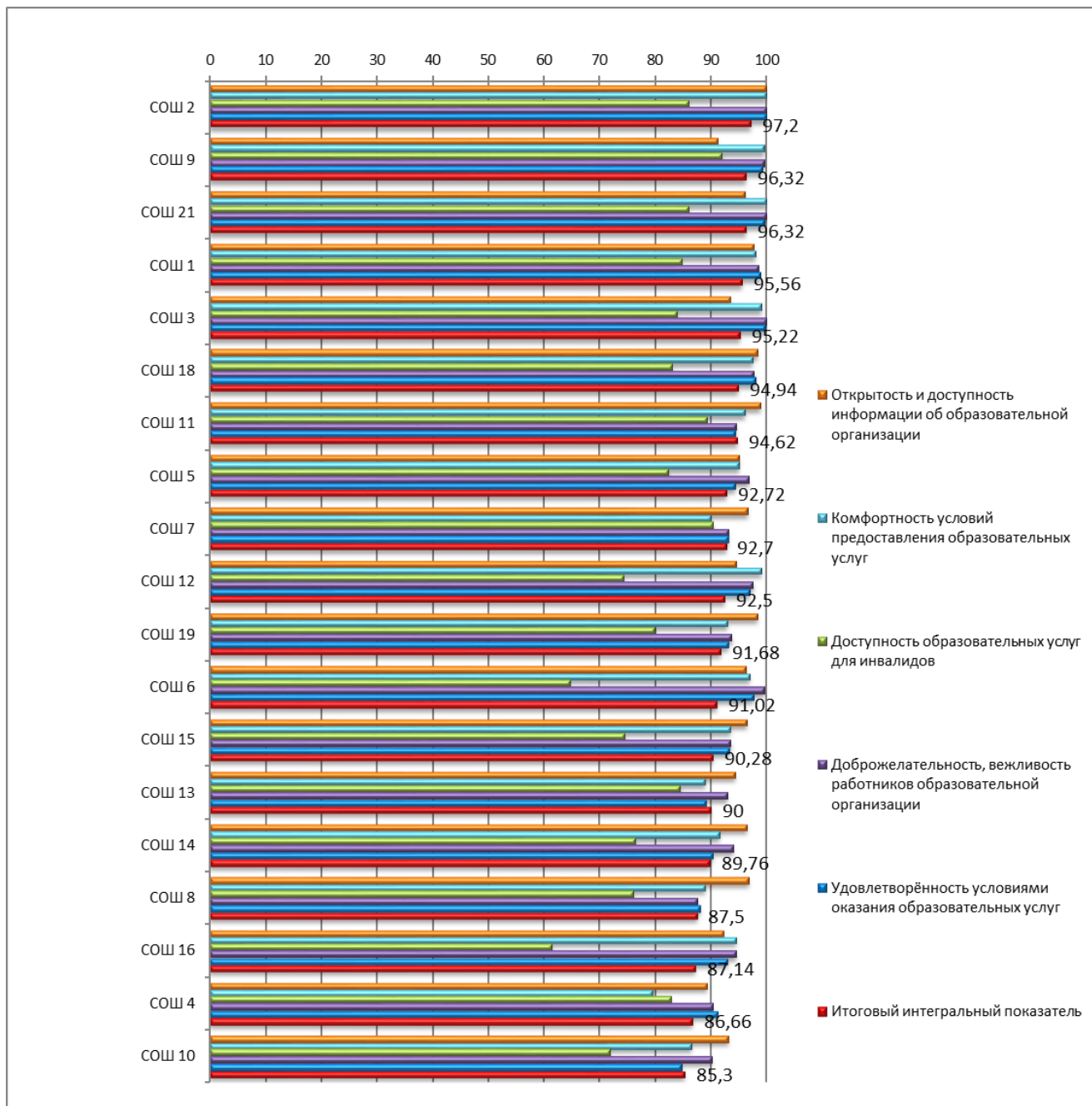
Значения критериев НОКО и итогового интегрального показателя для общеобразовательных организаций Тимашевского района

| Рейтинг организаций дополнительного образования | Наименование образовательной организации | Критерий 1 «Открытость и доступность информации об образовательной организации» | Критерий 2 «Комфортность условий предоставления образовательных услуг» | Критерий 3 «Доступность образовательных услуг для инвалидов» | Критерий 4 «Доброжелательность, вежливость работников образовательной организации» | Критерий 5 «Удовлетворённость условиями оказания образовательных услуг» | Итоговый интегральный показатель |
|---|--|---|--|--|--|---|----------------------------------|
| 1. | СОШ 2 | 100 | 100 | 86 | 100 | 100 | 97,2 |
| 2. | СОШ 9 | 91,2 | 99,5 | 92 | 99,6 | 99,3 | 96,32 |
| 3. | СОШ 21 | 96,1 | 100 | 86 | 100 | 99,5 | 96,32 |
| 4. | СОШ 1 | 97,6 | 98 | 84,8 | 98,6 | 98,8 | 95,56 |
| 5. | СОШ 3 | 93,4 | 99 | 83,9 | 100 | 99,8 | 95,22 |
| 6. | СОШ 18 | 98,4 | 97,5 | 83 | 97,8 | 98 | 94,94 |
| 7. | СОШ 11 | 98,8 | 96 | 89,3 | 94,6 | 94,4 | 94,62 |
| 8. | СОШ 5 | 95 | 95 | 82,4 | 96,8 | 94,4 | 92,72 |
| 9. | СОШ 7 | 96,6 | 90 | 90,5 | 93,2 | 93,2 | 92,7 |
| 10. | СОШ 12 | 94,6 | 99 | 74,3 | 97,6 | 97 | 92,5 |
| 11. | СОШ 19 | 98,4 | 93 | 80 | 93,8 | 93,2 | 91,68 |
| 12. | СОШ 6 | 96,2 | 97 | 64,7 | 99,6 | 97,6 | 91,02 |
| 13. | СОШ 15 | 96,4 | 93,5 | 74,6 | 93,6 | 93,3 | 90,28 |
| 14. | СОШ 13 | 94,4 | 89 | 84,5 | 93 | 89,1 | 90 |
| 15. | СОШ 14 | 96,5 | 91,5 | 76,5 | 94 | 90,3 | 89,76 |
| 16. | СОШ 8 | 96,8 | 89 | 76,1 | 87,6 | 88 | 87,5 |
| 17. | СОШ 16 | 92,2 | 94,5 | 61,4 | 94,6 | 93 | 87,14 |
| 18. | СОШ 4 | 89,3 | 79,5 | 82,9 | 90,4 | 91,2 | 86,66 |
| 19. | СОШ 10 | 93,1 | 86,5 | 71,9 | 90,2 | 84,8 | 85,3 |
| | Средние значения | 95,53 | 94,08 | 80,26 | 95,53 | 94,47 | 91,98 |

Совокупные рейтинги по критериям качества условий осуществления образовательной деятельности общеобразовательными организациями Тимашевского района Краснодарского края представлены на диаграмме 10.1.

Диаграмма 10.1

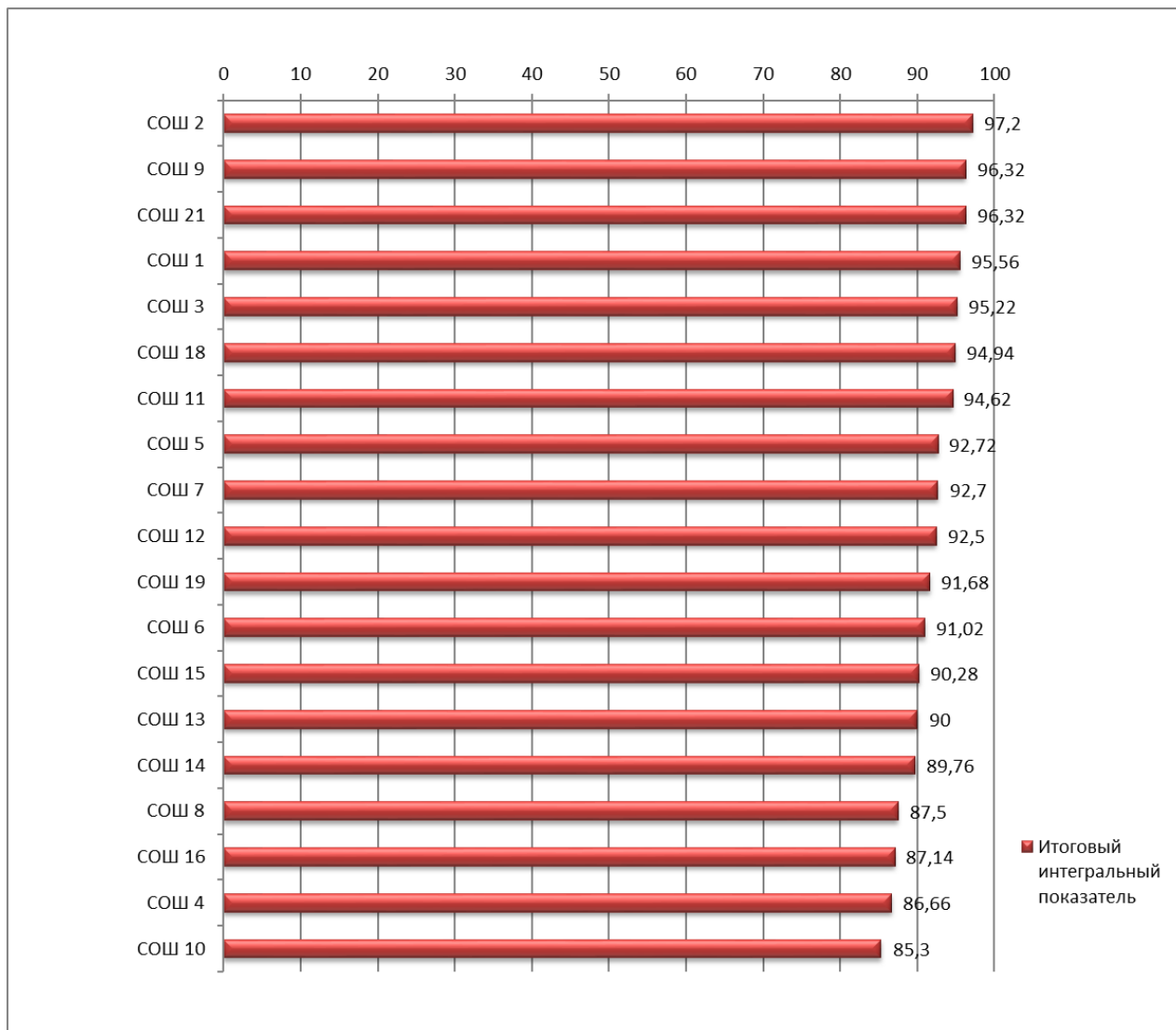
Совокупные рейтинги по критериям качества условий образовательной деятельности для общеобразовательных организаций Тимашевского района Краснодарского края



Рейтинг качества условий осуществления образовательной деятельности общеобразовательными организациями Тимашевского района Краснодарского края по итоговому интегральному показателю представлен на диаграмме 10.2.

Диаграмма 10.2

Рейтинг качества условий осуществления образовательной деятельности для общеобразовательных организаций Тимашевского района Краснодарского края по **итоговому интегральному показателю**



По результатам НОКО, на основе значений итогового интегрального показателя сформировался ТОП общеобразовательных организаций Тимашевского района Краснодарского края - абсолютных лидеров:

1 место – СОШ 2 с оценкой 97,2 балла;

2 -3 место делят между собой СОШ 9 и СОШ 21 с оценкой 96,32 балла.

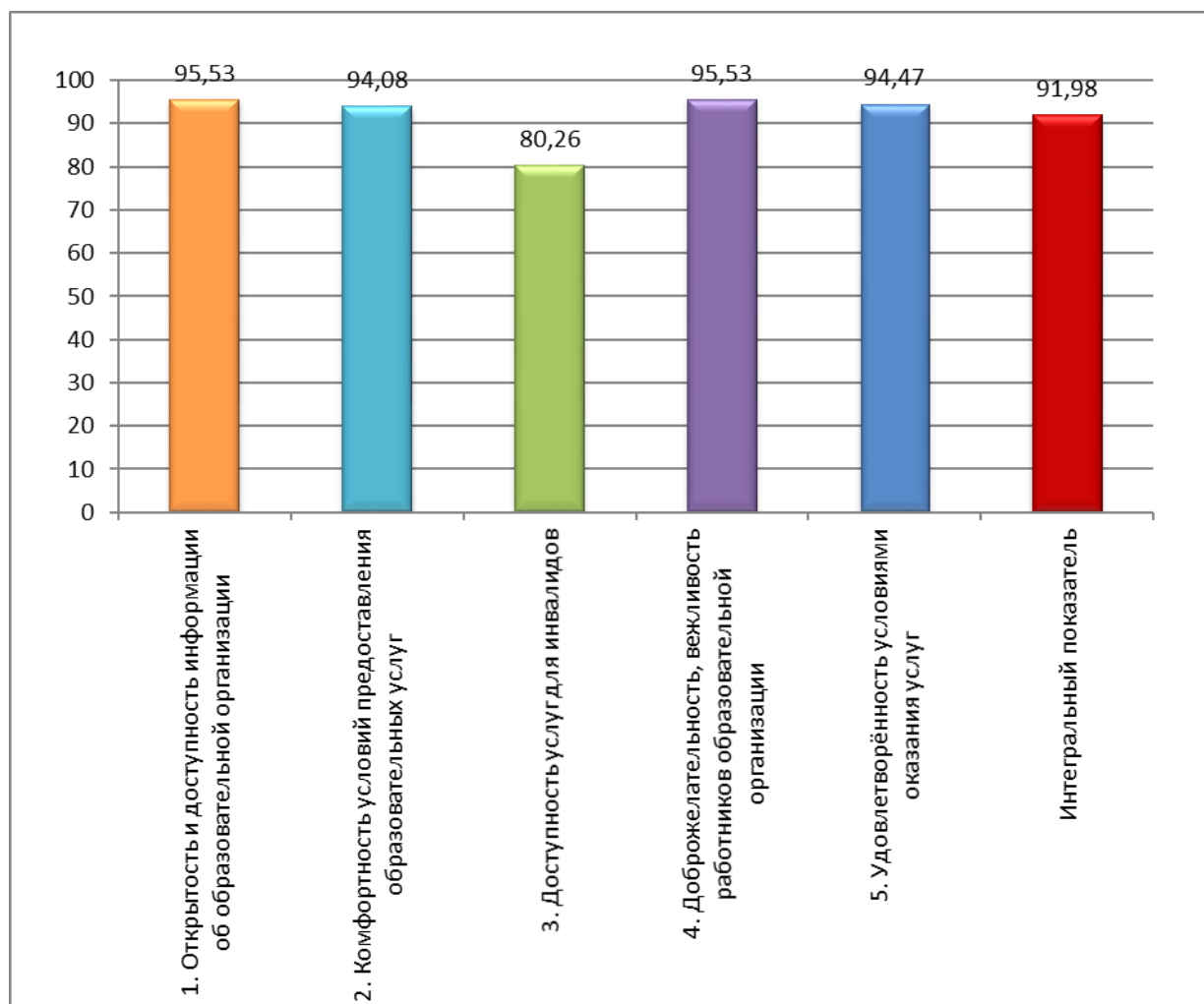
Выводы

Результаты анализа и оценки показателей, полученных в ходе проведения НОКО, наглядно показывают, что качество условий осуществления образовательной деятельности в общеобразовательных организациях Тимашевского района, подведомственных управлению образования администрации муниципального образования Тимашевский район Краснодарского края, находится на высоком уровне.

Общее среднее значение итогового интегрального показателя составило 91,98 балла. Средние значения по каждому критерию и итоговому значению интегрального показателя, полученные в результате проведения процедуры независимой оценки качества условий осуществления образовательной деятельности общеобразовательными организациями, отражены на диаграмме 11.1.

Диаграмма 11.1

Средние значения критериев и итогового интегрального показателя в целом для общеобразовательных организаций Тимашевского района Краснодарского края



Среди критериев наиболее высокое значение принимают 2 критерия, среднее значение которых составляет 95,53 балла: критерий открытости и доступности информации об образовательной организации и критерий доброжелательности, вежливости работников образовательных организаций, второе по величине - среднее значение принимает критерий удовлетворённости условиями оказания образовательных услуг (94,47 балла), далее - среднее значение критерия комфортности условий предоставления образовательных услуг (94,08 балла). Наиболее низкое среднее значение принимает критерий доступности услуг для инвалидов (80,26 балла).

Лучшими общеобразовательными организациями Тимашевского района Краснодарского края, подведомственными управлению образования администрации муниципального образования Тимашевский район Краснодарского края по результатам НОКО являются:

| | |
|-----------------------|---|
| 1 место | МБОУ СОШ № 2 имени Луначарского (значение итогового интегрального показателя – 97, 2 балла) |
| 2 - 3 место | МБОУ СОШ № 9 им. Героя Советского Союза В.В. Мируна МБОУ ООШ № 21 имени Коломийца Василия Терентьевича (значение итогового интегрального показателя – 96, 32 балла) |

Рекомендации образовательным организациям по повышению качества условий осуществления образовательной деятельности

Подробные рекомендации, а также предложения прошедших анкетирование респондентов по всем общеобразовательным организациям, принявшим участие в процедуре НОКО, изложены в прилагаемых отчётах для каждой образовательной организации.

Приведённые ниже рекомендации касаются устранения наиболее типичных недочётов, выявленных для общеобразовательных организаций Тимашевского района Краснодарского края, принявших участие в процедуре проведения НОКО.

1. Всем образовательным организациям проводить регулярный мониторинг официального сайта на предмет актуальности размещённой информации.

2. Всем образовательным организациям предусмотреть корректно работающий сервис поиска документов, размещённых на сайте образовательной организации, а именно:

- обеспечить возможность поиска и копирования фрагментов текста средствами веб-обозревателя («гипертекстовый формат»);

- обеспечить возможность сохранения документов, размещённых на сайте, на технических средствах пользователей, допускающего после сохранения возможность поиска и копирования произвольного фрагмента текста средствами соответствующей программы для просмотра («документ в электронной форме»).

3. Разместить на стендах в помещениях образовательных организаций информацию и (или) документы (если не размещено):

- о фамилиях, именах, отчествах и должностях руководителей структурных подразделений (СОШ 1, СОШ 4, СОШ 5, СОШ 6, СОШ 8, СОШ 9, СОШ 10, СОШ 12, СОШ 14, СОШ 16, СОШ 18);

- копии приложений к свидетельствам о государственной аккредитации (СОШ 12 и СОШ 16);

- правила внутреннего распорядка обучающихся (режим занятий обучающихся) (СОШ 5);

- документ о текущем контроле успеваемости и промежуточной аттестации (СОШ 4);

- порядок оформления возникновения, приостановления и прекращения отношений между общеобразовательной организацией и обучающимися и (или)

родителями (законными представителями) несовершеннолетних обучающихся (СОШ 5 и СОШ 16);

- образец договора об оказании платных образовательных услуг (при наличии платных услуг) (СОШ 3, СОШ 5, СОШ 6, СОШ 7, СОШ 8, СОШ 9, СОШ 12, СОШ 14, СОШ 15, СОШ 21);

- документ об утверждении стоимости обучения по каждой образовательной программе (при наличии платных услуг) (СОШ 3, СОШ 5, СОШ 6, СОШ 7, СОШ 8, СОШ 9, СОШ 12, СОШ 14, СОШ 15, СОШ 16, СОШ 21);

- о сроке действия государственной аккредитации образовательных программ (СОШ 3, СОШ 4, СОШ 9, СОШ 12 и СОШ 16);

- о наименованиях образовательных программ (СОШ 21);

- об учебных планах по всем программам (СОШ 21);

- копии учебных планов по всем программам (СОШ 3, СОШ 4, СОШ 5, СОШ 9, СОШ 12, СОШ 16);

- о фамилиях, именах и отчествах педагогических работников (СОШ 16);

- о должностях педагогических работников (СОШ 16);

- о преподаваемых педагогическими работниками дисциплинах (СОШ 16).

Опубликовать на официальных сайтах образовательных организаций информацию и (или) документы (если не опубликовано):

- о фамилиях, именах, отчествах и должностях руководителей структурных подразделений (СОШ 5, СОШ 6, СОШ 8, СОШ 9, СОШ 10, СОШ 12, СОШ 16, СОШ 18);

- образец договора об оказании платных образовательных услуг (при наличии платных услуг) (СОШ 3, СОШ 5, СОШ 6, СОШ 7, СОШ 8, СОШ 9, СОШ 12, СОШ 14, СОШ 21);

- документ об утверждении стоимости обучения по каждой образовательной программе (при наличии платных услуг) (СОШ 3, СОШ 5, СОШ 6, СОШ 7, СОШ 8, СОШ 9, СОШ 12, СОШ 14, СОШ 21);

- документ об установлении размера платы за присмотр и уход за детьми (при наличии групп продлённого дня) (все кроме СОШ 2, СОШ 11, СОШ 19);

- копии предписаний органов, осуществляющих государственный контроль (надзор) в сфере образования (при наличии предписаний) (СОШ 9);

- копии отчётов об исполнении предписаний органов, осуществляющих государственный контроль (надзор) в сфере образования (при наличии предписаний) (СОШ 4, СОШ 6, СОШ 9, СОШ 10, СОШ 12);

- о сроке действия государственной аккредитации образовательных программ (СОШ 4);
 - об описании образовательных программ (СОШ 15);
 - об аннотации(ях) к рабочим программам дисциплин (СОШ 4 и СОШ 16);
 - копии рабочих программ по каждой дисциплине в составе образовательной программы (СОШ 16);
 - информация о методических и иных документах, разработанных образовательной организацией для обеспечения образовательного процесса (СОШ 4 и СОШ 12);
 - о реализуемых адаптированных образовательных программах с указанием учебных предметов, курсов, дисциплин (модулей), практики (СОШ 9 и СОШ 15, СОШ 16, СОШ 21);
 - об использовании при реализации указанных образовательных программ электронного обучения и дистанционных образовательных технологий (СОШ 15 и СОШ 21);
 - о численности обучающихся по реализуемым образовательным программам (СОШ 16);
 - о наименованиях направлений подготовки и (или) специальности педагогических работников (СОШ 4);
 - об общем стаже работы педагогического работника (СОШ 12);
 - об основном месте осуществления образовательной деятельности (СОШ 3 и СОШ 4, СОШ 5, СОШ 6, СОШ 9, СОШ 12, СОШ 13, СОШ 16);
 - о местах проведения государственной итоговой аттестации (СОШ 6 и СОШ 13).
5. Создать на официальных сайтах раздел «Часто задаваемые вопросы» (СОШ 3, СОШ 4, СОШ 9, СОШ 10, СОШ 13).
6. Обеспечить доступность питьевой воды (СОШ 4).
7. Продолжить оснащение образовательных организаций района условиями доступности для инвалидов:
- оборудовать входные группы пандусами (подъёмными платформами) для лиц с ОВЗ (СОШ 3, СОШ 16);
 - выделить и согласовать с дорожными службами на прилегающих территориях организаций стоянки для автотранспортных средств инвалидов (СОШ 4, СОШ 6, СОШ 10, СОШ 13, СОШ 15, СОШ 16, СОШ 19);

- оборудовать адаптированные лифты (подъемники), поручни, расширенные дверные проёмы для лиц с ОВЗ (СОШ 1, СОШ 6, СОШ 8, СОШ 10, СОШ 12, СОШ 14, СОШ 15, СОШ 16, СОШ 18);
- приобрести (арендовать) сменные кресла-коляски (СОШ 6, СОШ 10, СОШ 12, СОШ 16, СОШ 19);
- оборудовать специальные санитарно-гигиенические помещения для инвалидов, если позволяет конструкция здания (СОШ 4, СОШ 5, СОШ 6, СОШ 16, СОШ 21);
- обеспечить дублирование для инвалидов по слуху и зрению звуковой и зрительной информации (всем общеобразовательным организациям);
- обеспечить дублирование надписей, знаков и иной текстовой и графической информации знаками, выполненными рельефно-точечным шрифтом Брайля (СОШ 14);
- обеспечить наличие возможности предоставления инвалидам по слуху (слуху и зрению) услуг сурдопереводчика (тифлосурдопереводчика) (всем организациям, кроме СОШ 4).

Сравнительный анализ результатов НОКО-2021 и НОКО-2018

Независимая оценка качества условий осуществления образовательной деятельности проводится не реже чем один раз в три года и не чаще одного раза в год с соблюдением принципа полной информационной открытости.

В 2018 году ООО «Учебно-консультационный центр «Ракурс», на основании муниципального контракта № 03-18/НОКО от 17.08.2018 г., была проведена процедура НОКО в отношении 19-ти образовательных организаций Тимашевского района Краснодарского края, принявших участие в НОКО и в 2021 году.

Стоит отметить, что за период с 2018 по 2021 гг. в связи с внесением изменений в ряд нормативных актов, регламентирующих процедуру проведения НОКО, несколько изменился порядок определения значений критериев НОКО, перечень показателей и индикаторов оценки, перечень необходимой информации (документов), подлежащей размещению на стендах и сайтах образовательных организаций, а также требования к объёмам генеральной и выборочной совокупности респондентов для проведения социологического опроса в рамках НОКО.

Так, например, в 2018 году, при расчете критерия 2 «Комфортность условий предоставления услуг» оценка осуществлялась по 3 показателям 2.1. «Обеспечение в организации социальной сферы комфортных условий для предоставления услуг», 2.2. «Наличие возможности развития творческих способностей и интересов обучающихся» и 2.3. «Доля получателей услуг, удовлетворенных комфортностью предоставления услуг организацией социальной сферы». В 2021 году при расчете критерия 2 «Комфортность условий предоставления услуг» производится оценка по двум показателям: 2.1. «Обеспечение в организации комфортных условий, в которых осуществляется образовательная деятельность» и 2.2. «Доля получателей образовательных услуг, удовлетворенных комфортностью условий, в которых осуществляется образовательная деятельность».

Однако большинство индикаторов и показателей оценки качества условий осуществления образовательной деятельности остались прежними, и выявленные в 2018 году замечания к качеству условий осуществления образовательной деятельности сопоставимы с текущими результатами НОКО.

Исходя из вышеизложенного, можно с некоторыми оговорками произвести сравнение результатов НОКО, полученных в 2018 году, с текущими результатами НОКО по всем критериям и по итоговому интегральному показателю.

В таблице 11.1 приведен сравнительный анализ качества условий осуществления образовательной деятельности общеобразовательными организациями Тимашевского района Краснодарского края по критерию 1 «Открытость и доступность информации об организации, осуществляющей образовательную деятельность» за 2018 и 2021 гг.

Таблица 11.1

Сравнительный анализ качества условий осуществления образовательной деятельности для общеобразовательных организаций Тимашевского района по критерию 1 за 2018 и 2021 гг.

| Наименование образовательной организации | 2021 г. значение критерия 1 | 2018 г. значение критерия 1 | Динамика значения критерия 1 | 2021 г. рейтинг по критерию 1 | 2018 г. рейтинг по критерию 1 | Динамика рейтинга по критерию 1 |
|--|-----------------------------|-----------------------------|------------------------------|-------------------------------|-------------------------------|---------------------------------|
| СОШ 1 | 97,6 | 88 | ▲ 9,6 | 5 | 11-12 | ▲ 6 |
| СОШ 2 | 100 | 79 | ▲ 21 | 1 | 17 | ▲ 16 |
| СОШ 3 | 93,4 | 73 | ▲ 20,4 | 15 | 18 | ▲ 3 |
| СОШ 4 | 89,3 | 91 | ▼ -1,7 | 19 | 8-10 | ▼ -11 |
| СОШ 5 | 95 | 94 | ▲ 1 | 12 | 4-7 | ▼ -8 |
| СОШ 6 | 96,2 | 91 | ▲ 5,2 | 10 | 8-10 | ▼ -2 |
| СОШ 7 | 96,6 | 67 | ▲ 29,6 | 7 | 19 | ▲ 12 |
| СОШ 8 | 96,8 | 94 | ▲ 2,8 | 6 | 4-7 | ▼ -2 |
| СОШ 9 | 91,2 | 91 | ▲ 0,2 | 18 | 8-10 | ▼ -10 |
| СОШ 10 | 93,1 | 98,5 | ▼ -5,4 | 16 | 3 | ▼ -13 |
| СОШ 11 | 98,8 | 88 | ▲ 10,8 | 2 | 11-12 | ▲ 9 |
| СОШ 12 | 94,6 | 82 | ▲ 12,6 | 13 | 15-16 | ▲ 2 |
| СОШ 13 | 94,4 | 100 | ▼ -5,6 | 14 | 1 | ▼ -13 |
| СОШ 14 | 96,5 | 86,8 | ▲ 9,7 | 8 | 13 | ▲ 5 |
| СОШ 15 | 96,4 | 94 | ▲ 2,4 | 9 | 4-7 | ▼ -5 |
| СОШ 16 | 92,2 | 82 | ▲ 10,2 | 17 | 15-16 | ▼ -2 |
| СОШ 18 | 98,4 | 85,3 | ▲ 13,1 | 3-4 | 14 | ▲ 11 |
| СОШ 19 | 98,4 | 98,8 | ▼ -0,4 | 3-4 | 2 | ▼ -1 |
| СОШ 21 | 96,1 | 94 | ▲ 2,1 | 11 | 4-7 | ▼ -7 |
| Средние значения | 95,53 | 88,28 | ▲ 7,25 | | | |

Исходя из приведенных в таблице 11.1 сравнительных данных, следует отметить значительное падение в рейтинге по критерию открытости и доступности информации об образовательной организации у СОШ 13, СОШ 10, СОШ 9, СОШ 4 и значительный рост рейтинга по критерию 1 у СОШ 2, СОШ 7, СОШ 18, СОШ 11.

Также следует отметить стабильно низкий рейтинг по критерию 1 в 2018 и в 2021 годах у общеобразовательных организаций СОШ 3, СОШ 12 и СОШ 16 и стабильно высокий рейтинг по критерию 1 у СОШ 19.

Согласно сравнительного анализа данных по значениям критерия 1, полученного по результатам проведения НОКО в 2018 и 2021 гг., можно сделать вывод, что значения критерия 1 «Открытость и доступность информации об организации, осуществляющей образовательную деятельность» в 2021 году улучшились в сравнении с 2018 годом практически у всех образовательных организаций, а некоторые организации показали большой рост значения критерия: СОШ 1, СОШ 2, СОШ 3, СОШ 7, СОШ 11, СОШ 12, СОШ 14, СОШ 16, СОШ 18. Указанные изменения обусловлены объективным увеличением открытости и доступности информации об исследуемых образовательных организациях. Образовательными организациями проведена большая работа по улучшению информативности, удобства навигации и соответствия требованиям официальных сайтов в сети Интернет.

Тем не менее, некоторые рекомендации, обозначенные в отчете по итогам НОКО 2018 года, к обязательной информации, размещаемой на стендах и сайтах образовательных организаций, во многом повторяются и в настоящем отчёте, что говорит о неполном выполнении рекомендаций по устранению замечаний, выявленных в ходе НОКО в 2018 году, некоторыми образовательными организациями.

Среднее значение критерия 1 «Открытость и доступность информации об образовательной организации» по совокупности организаций увеличилось в 2021 г. по сравнению со средним значением критерия в 2018 г. на 7,25 балла.

В таблице 11.2 приведен сравнительный анализ качества условий осуществления образовательной деятельности общеобразовательными организациями Тимашевского района Краснодарского края по критерию 2 «Комфортность условий предоставления образовательных услуг» за 2018 и 2021 гг.

Таблица 11.2

Сравнительный анализ качества условий осуществления образовательной деятельности для общеобразовательных организаций Тимашевского района Краснодарского края по критерию 2 в динамике за 2018 и 2021 гг.

| Наименование образовательной организации | 2021 г. значение критерия 2 | 2018 г. значение критерия 2 | Динамика значения критерия 2 | 2021 г. рейтинг по критерию 2 | 2018 г. рейтинг по критерию 2 | Динамика рейтинга по критерию 2 |
|--|-----------------------------|-----------------------------|------------------------------|-------------------------------|-------------------------------|---------------------------------|
| СОШ 1 | 98 | 100 | ▼ -2 | 6 | 1-13 | ▼ -5 |
| СОШ 2 | 100 | 100 | ▬ 0 | 1-2 | 1-13 | ▬ 0 |
| СОШ 3 | 99 | 98,5 | ▲ 0,5 | 4-5 | 14-15 | ▲ 10 |
| СОШ 4 | 79,5 | 100 | ▼ -20,5 | 19 | 1-13 | ▼ -18 |
| СОШ 5 | 95 | 100 | ▼ -5 | 10 | 1-13 | ▼ -9 |
| СОШ 6 | 97 | 100 | ▼ -3 | 8 | 1-13 | ▼ -7 |
| СОШ 7 | 90 | 100 | ▼ -10 | 15 | 1-13 | ▼ -14 |
| СОШ 8 | 89 | 100 | ▼ -11 | 16-17 | 1-13 | ▼ -15 |
| СОШ 9 | 99,5 | 100 | ▼ -0,5 | 3 | 1-13 | ▼ -2 |
| СОШ 10 | 86,5 | 96,5 | ▼ -10 | 18 | 16-18 | ▼ -2 |
| СОШ 11 | 96 | 100 | ▼ -4 | 9 | 1-13 | ▼ -8 |
| СОШ 12 | 99 | 98,5 | ▲ 0,5 | 4-5 | 14-15 | ▲ 10 |
| СОШ 13 | 89 | 100 | ▼ -11 | 16-17 | 1-13 | ▼ -15 |
| СОШ 14 | 91,5 | 95 | ▼ -3,5 | 14 | 19 | ▲ 5 |
| СОШ 15 | 93,5 | 96,5 | ▼ -3 | 12 | 16-18 | ▲ 4 |
| СОШ 16 | 94,5 | 100 | ▼ -5,5 | 11 | 1-13 | ▼ -10 |
| СОШ 18 | 97,5 | 100 | ▼ -2,5 | 7 | 1-13 | ▼ -6 |
| СОШ 19 | 93 | 96,5 | ▼ -3,5 | 13 | 16-18 | ▲ 3 |
| СОШ 21 | 100 | 100 | ▬ 0 | 1-2 | 1-13 | ▬ 0 |
| Средние значения | 94,08 | 99,03 | ▼ -4,95 | | | |

Следует отметить значительный рост рейтинга по критерию комфортности у СОШ 3 и СОШ 12 и существенное снижение рейтинга у СОШ 4, СОШ 7, СОШ 8, СОШ 13, СОШ 16.

Наблюдается стабильно низкий рейтинг по критерию комфортности у СОШ 10.

Для общеобразовательных организаций Тимашевского района, принявших участие в НОКО в 2018 и в 2021 гг., значения критерия 2 среднем уменьшились (среднее значение критерия снизилось на 4,95 балла). Это объясняется преимущественно изменениями состава показателей критерия комфортности.

В таблице 11.3 приведен сравнительный анализ качества условий осуществления образовательной деятельности общеобразовательными организациями Тимашевского

района Краснодарского края по критерию 3 «Доступность образовательных услуг для инвалидов» в 2018 и 2021 гг.

Таблица 11.3

Сравнительный анализ качества условий осуществления образовательной деятельности для **общеобразовательных организаций Тимашевского района Краснодарского края по критерию 3 в 2018 и 2021 гг.**

| Наименование образовательной организации | 2021 г. значение критерия 3 | 2018 г. значение критерия 3 | Динамика значения критерия 3 | 2021 г. рейтинг по критерию 3 | 2018 г. рейтинг по критерию 3 | Динамика рейтинга по критерию 3 |
|--|-----------------------------|-----------------------------|------------------------------|-------------------------------|-------------------------------|---------------------------------|
| СОШ 1 | 84,8 | 88 | ▼ -3,2 | 6 | 4-9 | ▼ -2 |
| СОШ 2 | 86 | 100 | ▼ -14 | 4-5 | 1 | ▼ -3 |
| СОШ 3 | 83,9 | 88 | ▼ -4,1 | 8 | 4-9 | ▼ -4 |
| СОШ 4 | 82,9 | 81,1 | ▲ 1,8 | 10 | 12 | ▲ 2 |
| СОШ 5 | 82,4 | 82 | ▲ 0,4 | 11 | 11 | ▬ 0 |
| СОШ 6 | 64,7 | 80 | ▼ -15,3 | 18 | 13-15 | ▼ -5 |
| СОШ 7 | 90,5 | 66 | ▲ 24,5 | 2 | 19 | ▲ 17 |
| СОШ 8 | 76,1 | 94 | ▼ -17,9 | 14 | 2-3 | ▼ -12 |
| СОШ 9 | 92 | 72 | ▲ 20 | 1 | 17 | ▲ 16 |
| СОШ 10 | 71,9 | 77 | ▼ -5,1 | 17 | 16 | ▼ -1 |
| СОШ 11 | 89,3 | 88 | ▲ 1,3 | 3 | 4-9 | ▲ 1 |
| СОШ 12 | 74,3 | 94 | ▼ -19,7 | 16 | 2-3 | ▼ -14 |
| СОШ 13 | 84,5 | 80 | ▲ 4,5 | 7 | 13-15 | ▲ 6 |
| СОШ 14 | 76,5 | 67,1 | ▲ 9,4 | 13 | 18 | ▲ 5 |
| СОШ 15 | 74,6 | 88 | ▼ -13,4 | 15 | 4-9 | ▼ -11 |
| СОШ 16 | 61,4 | 80 | ▼ -18,6 | 19 | 13-15 | ▼ -6 |
| СОШ 18 | 83 | 88 | ▼ -5 | 9 | 4-9 | ▼ -5 |
| СОШ 19 | 80 | 87,1 | ▼ -7,1 | 12 | 10 | ▼ -2 |
| СОШ 21 | 86 | 88 | ▼ -2 | 4-5 | 4-9 | ▬ 0 |
| Средние значения | 80,26 | 83,59 | ▼ -3,33 | | | |

Следует отметить значительный рост рейтинга по критерию 3 у СОШ 7 – выше на 17 пунктов и СОШ 9 – на 16 пунктов, а также значительное снижение рейтинга у СОШ 12 – ниже на 14 пунктов, СОШ 8 – ниже на 12 пунктов, СОШ 15 – ниже на 11 пунктов.

Наблюдается стабильно низкий рейтинг по критерию доступности образовательных услуг для инвалидов в 2018 и в 2021 годах у общеобразовательных организаций СОШ 6, СОШ 10 и СОШ 16 и стабильно высокий рейтинг по критерию 3 у СОШ 2, СОШ 11, СОШ 21.

Следует также отметить ошутимое падение значений критерия 3 у СОШ 12 – на 19,7 балла, СОШ 16 – на 18,6 балла, СОШ 8 – на 17,9 балла, СОШ 6 – на 15,3 балла, СОШ 15 –

на 13,4 балла, а также существенный рост значения по критерию доступности образовательных услуг для инвалидов у СОШ 7 – на 24,5 балла, СОШ 9 – на 20 баллов, СОШ 14 – на 9,4 балла.

Для общеобразовательных организаций Тимашевского района, принявших участие в НОКО в 2018 и в 2021 гг., значения критерия 3 в среднем немного снизились (среднее значение критерия уменьшилось на 3,33 балла).

Замечания, выявленные при проведении НОКО в 2018 году при оценке по критерию 3 «Доступность образовательных услуг для инвалидов» образовательных организаций, также имеются и в настоящем отчете.

В целом можно наблюдать, что критерий 3 «Доступность образовательных услуг для инвалидов» по праву можно назвать «слабым звеном» среди других критериев оценки качества условий осуществления образовательной деятельности.

Показатели, входящие в критерий 4 «Доброжелательность, вежливость работников образовательной организации» и критерий 5 «Удовлетворённость условиями оказания образовательных услуг», рассчитываются полностью по результатам данных социологического опроса получателей образовательных услуг, без экспертной оценки. Методика расчёта показателей по критериям 4 и 5 не изменилась с 2018 года, однако, изменились требования к определению объёма генеральной совокупности респондентов, а также к минимальному числу респондентов по каждой образовательной организации. В 2018 году минимальное число респондентов от каждой организации составляло 10 человек. С 2019 года объём генеральной совокупности респондентов определяется как сумма общей численности обучающихся и численности обучающихся, старших 14 лет. Минимальная рекомендованная численность респондентов составляет с 2019 года 40 % от генеральной совокупности респондентов. Соответственно этим изменениям оценка по критериям 4 и 5 в 2021 году проводилась на значительно бóльших объёмах выборки, чем в 2018 году, что позволяет говорить о бóльшей объективности полученных в 2021 году результатов в целом по независимой оценке и в особенности по критериям 4 и 5.

В таблице 11.4 приведен сравнительный анализ качества условий осуществления образовательной деятельности общеобразовательными организациями Тимашевского района Краснодарского края по критерию 4 «Доброжелательность, вежливость работников организации» в 2018 и 2021 гг.

Таблица 11.4

Сравнительный анализ качества условий осуществления образовательной деятельности для **общеобразовательных организаций** Тимашевского района по критерию 4 в 2018 и 2021 гг.

| Наименование образовательной организации | 2021 г. значение критерия 4 | 2018 г. значение критерия 4 | Динамика значения критерия 4 | 2021 г. рейтинг по критерию 4 | 2018 г. рейтинг по критерию 4 | Динамика рейтинга по критерию 4 |
|--|-----------------------------|-----------------------------|------------------------------|-------------------------------|-------------------------------|---------------------------------|
| СОШ 1 | 98,6 | 100 | ▼ -1,4 | 6 | 1-16 | ▼ -5 |
| СОШ 2 | 100 | 100 | ▬ 0 | 1-3 | 1-16 | ▬ 0 |
| СОШ 3 | 100 | 100 | ▬ 0 | 1-3 | 1-16 | ▬ 0 |
| СОШ 4 | 90,4 | 100 | ▼ -9,6 | 17 | 1-16 | ▼ -16 |
| СОШ 5 | 96,8 | 100 | ▼ -3,2 | 9 | 1-16 | ▼ -8 |
| СОШ 6 | 99,6 | 100 | ▼ -0,4 | 4-5 | 1-16 | ▼ -3 |
| СОШ 7 | 93,2 | 100 | ▼ -6,8 | 15 | 1-16 | ▼ -14 |
| СОШ 8 | 87,6 | 100 | ▼ -12,4 | 19 | 1-16 | ▼ -18 |
| СОШ 9 | 99,6 | 100 | ▼ -0,4 | 4-5 | 1-16 | ▼ -3 |
| СОШ 10 | 90,2 | 97 | ▼ -6,8 | 18 | 18-19 | ▬ 0 |
| СОШ 11 | 94,6 | 100 | ▼ -5,4 | 10-11 | 1-16 | ▼ -9 |
| СОШ 12 | 97,6 | 100 | ▼ -2,4 | 8 | 1-16 | ▼ -7 |
| СОШ 13 | 93 | 100 | ▼ -7 | 16 | 1-16 | ▼ -15 |
| СОШ 14 | 94 | 97 | ▼ -3 | 12 | 18-19 | ▲ 4 |
| СОШ 15 | 93,6 | 100 | ▼ -6,4 | 14 | 1-16 | ▼ -13 |
| СОШ 16 | 94,6 | 100 | ▼ -5,4 | 10-11 | 1-16 | ▼ -9 |
| СОШ 18 | 97,8 | 100 | ▼ -2,2 | 7 | 1-16 | ▼ -6 |
| СОШ 19 | 93,8 | 98,8 | ▼ -5 | 13 | 17 | ▲ 4 |
| СОШ 21 | 100 | 100 | ▬ 0 | 1-3 | 1-16 | ▬ 0 |
| Средние значения | 95,53 | 99,62 | ▼ -4,09 | | | |

Анализируя данные, приведённые в таблице 11.4, можно сделать вывод о некотором снижении показателя удовлетворенности получателей образовательных услуг доброжелательностью, вежливостью работников организации, обеспечивающих первичный контакт и информирование получателя образовательной услуги при непосредственном обращении в организацию, обеспечивающих непосредственное оказание образовательной услуги при обращении в организацию и при использовании дистанционных форм взаимодействия. Эти изменения преимущественно связаны увеличением объёма выборки опрошенных получателей услуг, что привело к увеличению объективности полученных результатов.

Относительно динамики критерия 4 можно отметить образовательные организации, у которых значение данного критерия осталось на максимально высоком

уровне с оценкой в 100 баллов – СОШ 2, СОШ 3 и СОШ 21. У всех остальных организаций значение критерия 4 снизилось.

В таблице 11.5 приведен сравнительный анализ качества условий осуществления образовательной деятельности общеобразовательными организациями Тимашевского района Краснодарского края по критерию 5 «Удовлетворенность условиями осуществления образовательной деятельности организаций» в 2018 и 2021 гг.

Таблица 11.5

Сравнительный анализ качества условий осуществления образовательной деятельности для общеобразовательных организаций Тимашевского района по критерию 5 в 2018 и 2021 гг.

| Наименование образовательной организации | 2021 г. значение критерия 5 | 2018 г. значение критерия 5 | Динамика значения критерия 5 | 2021 г. рейтинг по критерию 5 | 2018 г. рейтинг по критерию 5 | Динамика рейтинга по критерию 5 |
|--|-----------------------------|-----------------------------|------------------------------|-------------------------------|-------------------------------|---------------------------------|
| СОШ 1 | 98,8 | 100 | ▼ -1,2 | 5 | 1-14 | ▼ -4 |
| СОШ 2 | 100 | 100 | ▬ 0 | 1 | 1-14 | ▬ 0 |
| СОШ 3 | 99,8 | 100 | ▼ -0,2 | 2 | 1-14 | ▼ -1 |
| СОШ 4 | 91,2 | 100 | ▼ -8,8 | 15 | 1-14 | ▼ -14 |
| СОШ 5 | 94,4 | 100 | ▼ -5,6 | 9-10 | 1-14 | ▼ -8 |
| СОШ 6 | 97,6 | 100 | ▼ -2,4 | 7 | 1-14 | ▼ -6 |
| СОШ 7 | 93,2 | 100 | ▼ -6,8 | 12-13 | 1-14 | ▼ -11 |
| СОШ 8 | 88 | 100 | ▼ -12 | 18 | 1-14 | ▼ -17 |
| СОШ 9 | 99,3 | 100 | ▼ -0,7 | 4 | 1-14 | ▼ -3 |
| СОШ 10 | 84,8 | 78 | ▲ 6,8 | 19 | 19 | ▬ 0 |
| СОШ 11 | 94,4 | 100 | ▼ -5,6 | 9-10 | 1-14 | ▼ -8 |
| СОШ 12 | 97 | 95 | ▲ 2 | 8 | 17-18 | ▲ 9 |
| СОШ 13 | 89,1 | 100 | ▼ -10,9 | 17 | 1-14 | ▼ -16 |
| СОШ 14 | 90,3 | 95 | ▼ -4,7 | 16 | 17-18 | ▲ 1 |
| СОШ 15 | 93,3 | 98,8 | ▼ -5,5 | 11 | 15 | ▲ 4 |
| СОШ 16 | 93 | 100 | ▼ -7 | 14 | 1-14 | ▼ -13 |
| СОШ 18 | 98 | 100 | ▼ -2 | 6 | 1-14 | ▼ -5 |
| СОШ 19 | 93,2 | 97,6 | ▼ -4,4 | 12-13 | 16 | ▲ 4 |
| СОШ 21 | 99,5 | 100 | ▼ -0,5 | 3 | 1-14 | ▼ -2 |
| Средние значения | 94,47 | 98,13 | ▼ -3,66 | | | |

На основании данных, приведённых в таблице 11.5, можно сделать вывод о небольшом снижении показателя удовлетворенности получателей образовательных услуг условиями осуществления образовательной деятельности как по абсолютному большинству общеобразовательных организаций, так и в среднем. Среднее значение критерия снизилось на 3,66 балла.

Относительно динамики критерия 5 можно отметить образовательную организацию, у которой значение данного критерия осталось на максимально высоком уровне с оценкой в 100 баллов – СОШ 2, а также организации со стабильно высокими рейтингом и значением по критерию удовлетворённости условиями оказания образовательных услуг: СОШ 3, СОШ 9, СОШ 21.

Совокупность значений всех критериев оценки качества образовательной деятельности отражается в виде итогового интегрального показателя.

В таблице 11.6 и на диаграмме 11.1 приведен сравнительный анализ качества условий осуществления образовательной деятельности общеобразовательными организациями Тимашевского района Краснодарского края по итоговому интегральному показателю в 2018 и 2021 гг.

Таблица 11.6

Сравнительный анализ качества условий осуществления образовательной деятельности для общеобразовательных организаций Тимашевского района по итоговому интегральному показателю в 2018 и 2021 гг.

| Наименование образовательной организации | 2021 г. значение интегрального показателя | 2018 г. значение интегрального показателя | Динамика значения интегрального показателя | 2021 г. рейтинг по интегральному показателю | 2018 г. рейтинг по интегральному показателю | Динамика рейтинга по интегральному показателю |
|--|---|---|--|---|---|---|
| СОШ 1 | 95,56 | 95,20 | ▲ 0,36 | 4 | 7-9 | ▲ 3 |
| СОШ 2 | 97,2 | 95,80 | ▲ 1,40 | 1 | 4 | ▲ 3 |
| СОШ 3 | 95,22 | 91,90 | ▲ 3,32 | 5 | 16 | ▲ 11 |
| СОШ 4 | 86,66 | 94,42 | ▼ -7,76 | 18 | 11 | ▼ -7 |
| СОШ 5 | 92,72 | 95,20 | ▼ -2,48 | 8 | 7-9 | ▼ -1 |
| СОШ 6 | 91,02 | 94,20 | ▼ -3,18 | 12 | 12 | ▬ 0 |
| СОШ 7 | 92,7 | 86,60 | ▲ 6,10 | 9 | 19 | ▲ 10 |
| СОШ 8 | 87,5 | 97,60 | ▼ -10,10 | 16 | 1 | ▼ -15 |
| СОШ 9 | 96,32 | 92,60 | ▲ 3,72 | 2-3 | 14 | ▲ 12 |
| СОШ 10 | 85,3 | 88,86 | ▼ -3,56 | 19 | 17 | ▼ -2 |
| СОШ 11 | 94,62 | 95,20 | ▼ -0,58 | 7 | 7-9 | ▬ 0 |
| СОШ 12 | 92,5 | 93,90 | ▼ -1,40 | 10 | 13 | ▲ 3 |
| СОШ 13 | 90 | 96,00 | ▼ -6,00 | 14 | 3 | ▼ -11 |
| СОШ 14 | 89,76 | 88,18 | ▲ 1,58 | 15 | 18 | ▲ 3 |
| СОШ 15 | 90,28 | 95,46 | ▼ -5,18 | 13 | 6 | ▼ -7 |
| СОШ 16 | 87,14 | 92,40 | ▼ -5,26 | 17 | 15 | ▼ -2 |
| СОШ 18 | 94,94 | 94,66 | ▲ 0,28 | 6 | 10 | ▲ 4 |
| СОШ 19 | 91,68 | 95,76 | ▼ -4,08 | 11 | 5 | ▼ -6 |
| СОШ 21 | 96,32 | 96,40 | ▼ -0,08 | 2-3 | 2 | ▬ 0 |
| Средние значения | 91,98 | 93,70 | ▼ -1,72 | | | |

Диаграмма 11.1

Сравнительный анализ качества условий осуществления образовательной деятельности для общеобразовательных организаций Тимашевского района по итоговому интегральному показателю в 2018 и 2021 гг.



Значения интегральных показателей НОКО общеобразовательных организаций Тимашевского района Краснодарского края за 2018 и 2021 гг., отраженные на диаграмме и в таблице, демонстрируют снижение качества условий осуществления образовательной деятельности в 12-ти общеобразовательных организациях и рост в 7-ми общеобразовательных организациях из 19-ти. Наиболее значительный рост итогового интегрального показателя и рейтинга организации наблюдается у СОШ 7

(значение выросло на 6,1 балла, рейтинг улучшился на 10 пунктов), СОШ 7 (значение выросло на 3,72 балла, рейтинг улучшился на 12 пунктов), СОШ 3 (значение выросло на 3,32 балла, рейтинг – на 11 пунктов). Наиболее существенное снижение итогового интегрального показателя и рейтинга образовательной организации у организаций: СОШ 8 (снижение на 10,1 балла, падение в рейтинге на 15 пунктов), СОШ 4 (снижение на 7,76 балла, падение в рейтинге на 7 пунктов), СОШ 13 (снижение на 6 баллов, падение в рейтинге на 11 пунктов).

Следует отметить стабильно высокий рейтинг по итоговому интегральному показателю у СОШ 2 и СОШ 21 и стабильно низкий рейтинг у СОШ 10, СОШ 16.

Среднее значение итогового интегрального показателя в 2021 году по образовательным организациям Тимашевского района незначительно снизилось (на 1,72 балла) по сравнению с 2018 годом по совокупности организаций и остаётся на стабильно высоком уровне. Изменение в сторону небольшого снижения среднего значения итогового интегрального показателя объясняется значительным увеличением в 2021 году объёма выборки при опросе получателей образовательных услуг. Стоит отметить, что при небольшом снижении среднего значения итогового интегрального показателя сильно выросло среднее значение критерия 1 «Открытость и доступность информации об образовательной организации», что говорит, о большой работе, проделанной администрациями и сотрудниками образовательных организаций по приведению структуры официальных сайтов организаций и стендов в помещениях организаций к требованиям нормативно-правовых актов. За счёт значительного увеличения среднего значения по критерию 1 и небольшого уменьшения средних значений остальных четырёх критериев среднее значение итогового интегрального показателя изменилось незначительно и находится в пределах статистической погрешности.

Инструментарий исследования

Анкета получателей услуг

Приложение
к Методике выявления и обобщения мнения
граждан о качестве условий оказания услуг
организациями в сфере культуры, охраны
здоровья, образования, социального
обслуживания и федеральными
учреждениями медико-социальной
экспертизы, утвержденной приказом
Минтруда России
от 30 октября 2018 г. № 675н

Анкета
для опроса получателей услуг о качестве условий оказания услуг
организациями социальной сферы

Уважаемый участник опроса!

Опрос проводится в целях выявления мнения граждан о качестве условий оказания услуг организациями социальной сферы (школы, театры, музеи, культурно-досуговые центры, больницы, поликлиники, организации социального обслуживания, детские сады, бюро медико-социальной экспертизы и прочие организации).

Пожалуйста, ответьте на вопросы анкеты. Ваше мнение позволит улучшить работу организаций социальной сферы и повысить качество оказания услуг населению.

Опрос проводится анонимно. Ваши фамилия, имя, отчество, контактные телефоны указывать необязательно.

Конфиденциальность высказанного Вами мнения о качестве условий оказания услуг организациями социальной сферы гарантируется.

1. При посещении организации обращались ли Вы к информации о ее деятельности, размещенной на информационных стендах в помещениях организации?

Да

Нет (не учитывается ответ на вопрос 2)

2. Удовлетворены ли Вы открытостью, полнотой и доступностью информации о деятельности организации, размещенной на информационных стендах в помещении организации?

Да

Нет

3. Пользовались ли Вы официальным сайтом организации, чтобы получить информацию о ее деятельности?

Да

Нет (не учитывается ответ на вопрос 4)

4. Удовлетворены ли Вы открытостью, полнотой и доступностью информации о деятельности организации, размещенной на ее официальном сайте в информационно-телекоммуникационной сети «Интернет»?

Да

Нет

5. Удовлетворены ли Вы комфортностью условий предоставления услуг в организации (наличие комфортной зоны отдыха (ожидания); наличие и понятность навигации в помещении организации; наличие и доступность питьевой воды в помещении организации; наличие и доступность санитарно-гигиенических помещений в организации; удовлетворительное санитарное состояние помещений организации; транспортная доступность организации (наличие общественного транспорта, парковки); доступность записи на получение услуги (по телефону, на официальном сайте организации, посредством Единого портала государственных и муниципальных услуг, при личном посещении в регистратуре или у специалиста организации) и прочие условия)?

Да

Нет

6. Имеете ли Вы (или лицо, представителем которого Вы являетесь) установленную группу инвалидности?

Да

Нет (не учитывается ответ на вопрос 7)

7. Удовлетворены ли Вы доступностью предоставления услуг для инвалидов в организации?

Да

Нет

8. Удовлетворены ли Вы доброжелательностью и вежливостью работников организации, обеспечивающих первичный контакт с посетителями и информирование об услугах при непосредственном обращении в организацию (секретари, работники справочной, приёмного отделения, приёмной комиссии и прочие работники)?

Да

Нет

9. Удовлетворены ли Вы доброжелательностью и вежливостью работников организации, обеспечивающих непосредственное оказание услуги при обращении в организацию (преподаватели, воспитатели, тренеры, инструкторы, библиотекари, экскурсоводы и прочие работники)?

Да

Нет

10. Пользовались ли Вы какими-либо дистанционными способами взаимодействия с организацией (телефон, электронная почта, электронный сервис (форма для подачи электронного обращения (жалобы, предложения), получение консультации по оказываемым услугам), раздел «Часто задаваемые вопросы», анкета для опроса граждан на сайте и прочие)?

Да

Нет (не учитывается ответ на вопрос 11)

11. Удовлетворены ли Вы доброжелательностью и вежливостью работников организации, с которыми взаимодействовали в дистанционной форме (по телефону, по электронной почте, с помощью электронных сервисов (для подачи электронного обращения (жалобы, предложения), получения консультации по оказываемым услугам) и в прочих дистанционных формах)?

Да

Нет

12. Готовы ли Вы рекомендовать данную организацию родственникам и знакомым (или могли бы Вы её рекомендовать, если бы была возможность выбора организации)?

Да

Нет

13. Удовлетворены ли Вы графиком работы организации (подразделения, отдельных специалистов); навигацией внутри организации (наличие информационных табличек, указателей, сигнальных табло, инфоматов и прочее)?

Да

Нет

14. Удовлетворены ли Вы в целом условиями оказания услуг в организации?

Да

Нет

15. Ваши предложения по улучшению условий оказания услуг в данной организации:

Сообщите, пожалуйста, некоторые сведения о себе:

16. Ваш пол

Мужской

Женский

17. Ваш возраст _____ (укажите, сколько Вам полных лет).

Благодарим Вас за участие в опросе!

Заполняется организатором опроса или анкетёром.

1. Название населенного пункта, в котором проведён опрос (напишите).

2. Полное название организации социальной сферы, в которой проведен опрос получателей услуг (напишите).

Анкета оператора

1.1.1. Стенды: соответствие информации нормативным правовым актам

| № | Перечень информации | Диапазон оценивания | Оценка |
|-----|---|--|--------|
| 1. | Информация о месте нахождения образовательной организации, её представительств и филиалов (при наличии) | 1 - информация представлена; 0 - информация отсутствует | |
| 2. | Информация о режиме, графике работы | | |
| 3. | Информация о контактных телефонах и об адресах электронной почты | 1 - информация представлена в полном объеме (указаны контактный(е) телефон(ы) и адрес(а) электронной почты); 0,5 - информация представлена частично (указаны контактный(е) телефон(ы) или адрес(а) электронной почты); 0 - информация отсутствует | |
| 4. | Информация о структуре и об органах управления образовательной организации (в том числе: наименование структурных подразделений (органов управления); фамилии, имена, отчества и должности руководителей структурных подразделений; места нахождения структурных подразделений; адреса официальных сайтов в сети «Интернет» структурных подразделений (при наличии); адреса электронной почты структурных подразделений (при наличии)) | 1 - информация представлена в полном объеме; 0,5 - информация представлена частично (отсутствует информация хотя бы об одном структурном подразделении или требуется в столбце 2 информация представлена не в полном объеме); 0 - информация отсутствует | |
| 5. | Лицензия(и) на осуществление образовательной деятельности (с приложениями) | 1 - информация представлена в полном объеме (с приложениями к лицензии); 0,5 - представлена лицензии на осуществление образовательной деятельности (без приложений); 0 - информация отсутствует | |
| 6. | Свидетельство(а) о государственной аккредитации (с приложениями) | 1 - информация представлена в полном объеме (с приложениями к свидетельству); 0,5 - представлено свидетельство на осуществление образовательной деятельности (без приложений); 0 - информация отсутствует | |
| 7. | Локальные нормативные акты, предусмотренные частью 2 статьи 30 Федерального закона № 273-ФЗ (по основным вопросам организации и осуществления образовательной деятельности, в том числе регламентирующие правила приема обучающихся, режим занятий обучающихся, формы, периодичность и порядок текущего контроля успеваемости и промежуточной аттестации обучающихся, порядок и основания перевода, отчисления и восстановления обучающихся, порядок оформления возникновения, приостановления и прекращения отношений между образовательной организацией и обучающимися и (или) родителями (законными представителями) несовершеннолетних обучающихся) | 1 - информация представлена в полном объеме (все указанные локальные акты), 0,5 - информация представлена частично (отсутствует хотя бы один из актов, указанных в столбце 2); 0 - информация отсутствует | |
| 8. | Документ о порядке оказания платных образовательных услуг, в том числе образец договора об оказании платных образовательных услуг, документ об утверждении стоимости обучения по каждой образовательной программе | 1 - информация представлена в полном объеме; 0,5 - отсутствует один из указанных документов: образец договора об оказании платных образовательных услуг или документ об утверждении стоимости обучения по каждой образовательной программе; 0 - информация отсутствует | |
| 9. | Информация о сроке действия государственной аккредитации образовательных программ (при наличии государственной аккредитации) | 1 - информация представлена; 0 - информация отсутствует | |
| 10. | Информация об учебных планах с приложением их копий | 1 - информация представлена в полном объеме (с приложением всех копий); 0,5 - представлена информация без копий, или не по всем программам; 0 - информация отсутствует | |

| | | | |
|--------------|--|---|-----------|
| 11. | Образовательные организации, реализующие общеобразовательные программы, дополнительно к информации, предусмотренной пунктом 3 Правил размещения информации на сайте, указывают наименование образовательной программы | 1 – информация представлена; 0 – информация отсутствует | |
| 12. | Информация о результатах приема по каждой профессии, специальности среднего профессионального образования (при наличии вступительных испытаний), каждому направлению подготовки или специальности высшего образования с различными условиями приема (на места, финансируемые за счет бюджетных ассигнований федерального бюджета, бюджетов субъектов Российской Федерации, местных бюджетов и по договорам об образовании за счет средств физических и (или) юридических лиц) с указанием средней суммы набранных баллов по всем вступительным испытаниям, а также о результатах перевода, восстановления и отчисления | 1 – информация представлена в полном объеме по всем профессиям, специальностям среднего профессионального образования; 0,5 – информация представлена не по всем профессиям, специальностям среднего профессионального образования; 0 – информация отсутствует | |
| 13. | Информация о руководителе образовательной организации, его заместителях, руководителях филиалов образовательной организации (при их наличии), в том числе: фамилия, имя, отчество (при наличии) руководителя, его заместителей; должность руководителя, его заместителей; контактные телефоны; адреса электронной почты | 1 – информация представлена в полном объеме (по всем сотрудникам); 0,5 – информация представлена частично (не по всем сотрудникам или не в полном объеме в соответствии с требованиями столбца 2); 0 – информация отсутствует | |
| 14. | Информация о персональном составе педагогических работников: фамилия, имя, отчество (при наличии) работника; занимаемая должность (должности); преподаваемые дисциплины | 1 – информация представлена в полном объеме (по всем сотрудникам); 0,5 – информация представлена частично (не по всем сотрудникам или не в полном объеме в соответствии с требованиями столбца 2); 0 – информация отсутствует | |
| 15. | Информация об условиях питания обучающихся, в том числе инвалидов и лиц с ограниченными возможностями здоровья | 1 – информация представлена; 0 – информация отсутствует | |
| Всего | | | 15 |

При оценке показателя «Соответствие информации о деятельности организации, размещенной на общедоступных информационных ресурсах, ее содержанию и порядку (форме) размещения, установленным нормативными правовыми актами: на информационных стендах в помещении организации» для образовательных организаций разных типов (ДО - дошкольное образование, ОО - общее образование, ДОД - дополнительное образование детей, СПО – среднее профессиональное образование) некоторые из пунктов, перечисленные в анкете, не учитываются. Анкета составлена на основе Методических рекомендаций к единому порядку расчёта показателей независимой оценки качества условий осуществления образовательной деятельности организациями, осуществляющими образовательную деятельность по основным общеобразовательным программам, образовательным программам среднего профессионального образования, основным программам профессионального обучения, дополнительным общеобразовательным программам (с учётом отраслевых особенностей) – Письмо Минпросвещения РФ «О направлении методических рекомендаций» № 02-127 от 20.04.2021 г.

1.1.2. Сайт: соответствие информации нормативным правовым актам

| № | Перечень информации | Диапазон оценивания | Оценка |
|-----|--|--|--------|
| 1. | Информация о дате создания образовательной организации | 1 – информация представлена; 0 – информация отсутствует | |
| 2. | Информация об учредителе, учредителях образовательной – информация отсутствует организации, о представительствах и филиалах образовательной организации | | |
| 3. | Информация о месте нахождения образовательной организации, ее представительств и филиалов (при наличии) | | |
| 4. | Информация о режиме, графике работы | | |
| 5. | Информация о контактных телефонах и об адресах электронной почты | 1 – информация представлена в полном объеме (указаны контактный(е) телефон(ы) и адрес(а) электронной почты); 0,5 – информация представлена частично (указаны контактный(е) телефон(ы) или адрес(а) электронной почты); 0 – информация отсутствует | |
| 6. | Информация о структуре и об органах управления образовательной организации (в том числе: наименование структурных подразделений (органов управления); фамилии, имена, отчества и должности руководителей структурных подразделений; места нахождения структурных подразделений; адреса официальных сайтов в сети «Интернет» структурных подразделений (при наличии); адреса электронной почты структурных подразделений (при наличии) не в полном объеме); | 1 – информация представлена в полном объеме; 0,5 – информация представлена частично (отсутствует информация хотя бы об одном структурном подразделении или требуемая в столбце 2 информация представлена не в полном объеме); 0 – информация отсутствует | |
| 7. | Сведения о наличии положений о структурных подразделениях (об органах управления) с приложением копий указанных положений (при их наличии) | 1 – информация представлена в полном объеме (с приложением копий); 0,5 – представлены только сведения о положениях о структурных подразделениях (об органах управления); 0 – информация отсутствует | |
| 8. | Устав образовательной организации | 1 – информация представлена; 0 – информация отсутствует | |
| 9. | Лицензии на осуществление образовательной деятельности (с приложениями) | 1 – информация представлена в полном объеме (с приложениями к лицензии); 0,5 – представлена лицензия на осуществление образовательной деятельности (без приложений); 0 – информация отсутствует | |
| 10. | Свидетельства о государственной аккредитации (с приложениями) | 1 – информация представлена в полном объеме (с приложениями к свидетельству); 0,5 – представлено свидетельство на осуществление образовательной деятельности (без приложений); 0 – информация отсутствует | |
| 11. | План финансово-хозяйственной деятельности образовательной организации, утвержденный в установленном законодательством Российской Федерации порядке, или бюджетные сметы образовательной организации | 1 – информация представлена; 0 – информация отсутствует | |
| 12. | Локальные нормативные акты, предусмотренные частью 2 статьи 30 Федерального закона № 273-ФЗ (по основным вопросам организации и осуществления образовательной деятельности, в том числе регламентирующие правила приема обучающихся, режим занятий обучающихся, формы, периодичность и порядок текущего контроля успеваемости и промежуточной аттестации обучающихся, порядок и основания перевода, отчисления и восстановления обучающихся, порядок оформления возникновения, приостановления и прекращения отношений между образовательной организацией и обучающимися и (или) родителями (законными представителями) несовершеннолетних обучающихся), правила внутреннего распорядка обучающихся, правила внутреннего трудового распорядка и коллективный договор | 1 – информация представлена в полном объеме (все указанные локальные акты); 0,5 – информация представлена частично (отсутствует хотя бы один из актов, указанных в столбце 2); 0 – информация отсутствует | |
| 13. | Отчет о результатах самообследования | 1 – информация представлена; 0 – информация отсутствует | |

| | | | |
|-----|---|--|--|
| 14. | Документ о порядке оказания платных образовательных услуг, в том числе образец договора об оказании платных образовательных услуг, документ об утверждении стоимости обучения по каждой образовательной программе | 1 – информация представлена в полном объеме; 0,5 – отсутствует один из указанных документов: образец договора об оказании платных образовательных услуг или документ об утверждении стоимости обучения по каждой образовательной программе; 0 – информация отсутствует | |
| 15. | Документ об установлении размера платы, взимаемой с родителей (законных представителей) за присмотр и уход за детьми, осваивающими образовательные программы дошкольного образования в организациях, осуществляющих образовательную деятельность, за содержание детей в образовательной организации, реализующей образовательные программы начального общего, основного общего или среднего общего образования, если в такой образовательной организации созданы условия для проживания обучающихся в интернате, либо за осуществление присмотра и ухода за детьми в группах продленного дня в образовательной организации, реализующей образовательные программы начального общего, основного общего или среднего общего образования | 1 – информация представлена; 0 – информация отсутствует | |
| 16. | Предписания органов, осуществляющих государственный контроль (надзор) в сфере образования, отчеты об исполнении таких предписаний | 1 – информация представлена в полном объеме; 0,5 – при наличии предписания органов, осуществляющих государственный контроль (надзор) в сфере образования, отсутствует отчет об исполнении такого предписания; 0 – информация отсутствует | |
| 17. | Информация о реализуемых уровнях образования | 1 – информация представлена; 0 – информация отсутствует | |
| 18. | Информация о формах обучения | | |
| 19. | Информация о нормативных сроках обучения | | |
| 20. | Информация о сроке действия государственной аккредитации образовательных программ (при наличии государственной аккредитации) | | |
| 21. | Информация об описании образовательных программ с приложением их копий | 1 – информация представлена в полном объеме (с приложением всех копий); 0,5 – представлена информация без копий, или не по всем программам; 0 – информация отсутствует | |
| 22. | Информация об учебных планах с приложением их копий | | |
| 23. | Аннотации к рабочим программам дисциплин (по каждой дисциплине в составе образовательной программы) с приложением их копий (при наличии) | | |
| 24. | Информация о календарных учебных графиках с приложением их копий | | |
| 25. | Информация о методических и иных документах, разработанных образовательной организацией для обеспечения образовательного процесса | 1 – информация представлена; 0 – информация отсутствует | |
| 26. | Информация о реализуемых образовательных программах, в том числе о реализуемых адаптированных образовательных программах, с указанием учебных предметов, курсов, дисциплин (модулей), практики, предусмотренных соответствующей образовательной программой | | |
| 27. | Информация об использовании при реализации указанных образовательных программ электронного обучения и дистанционных образовательных технологий | | |
| 28. | Информация о численности обучающихся по реализуемым образовательным программам за счет бюджетных ассигнований федерального бюджета, бюджетов субъектов Российской Федерации, местных бюджетов и по договорам об образовании за счет средств физических и (или) юридических лиц; о численности обучающихся, являющихся иностранными гражданами; о языках, на которых осуществляется образование (обучение); о заключенных и планируемых к заключению договорах с иностранными и (или) международными организациями по вопросам образования и науки | | |
| 29. | Образовательные организации, реализующие общеобразовательные программы, дополнительно к информации, предусмотренной пунктом 3 Правил размещения информации на сайте, указывают наименование образовательной программы | | |

| | | | |
|-----|---|---|--|
| 30. | Уровень образования | | |
| 31. | Код и наименование профессии, специальности, направления подготовки | | |
| 32. | Информацию о направлениях и результатах научной (научно-исследовательской) деятельности и научно-исследовательской базе для ее осуществления (для образовательных организаций высшего образования и организаций дополнительного профессионального образования) | 1 – информация представлена; 0 – информация отсутствует | |
| 33. | Информацию о результатах приема по каждой профессии, специальности среднего профессионального образования (при наличии вступительных испытаний), каждому направлению подготовки или специальности высшего образования с различными условиями приема (на места, финансируемые за счет бюджетных ассигнований федерального бюджета, бюджетов субъектов Российской Федерации, местных бюджетов и по договорам об образовании за счет средств физических и (или) юридических лиц) с указанием средней суммы набранных баллов по всем вступительным испытаниям, а также о результатах перевода, восстановления и отчисления | 1 – информация представлена в полном объеме по всем профессиям, специальностям среднего профессионального образования; 0,5 – информация представлена не по всем профессиям, специальностям среднего профессионального образования; 0 – информация отсутствует | |
| 34. | Информация о федеральных государственных образовательных стандартах и об образовательных стандартах с приложением их копий (при наличии) | 1 – информация представлена в полном объеме (информация о федеральных государственных образовательных стандартах и об образовательных стандартах с приложением (ссылками)); 0,5 – представлена информация без приложений; 0 – информация отсутствует | |
| 35. | Информация о руководителе образовательной организации, его заместителях, руководителях филиалов образовательной организации (при их наличии), в том числе: фамилия, имя, отчество (при наличии) руководителя, его заместителей; должности руководителя, его заместителей; контактные телефоны; адреса электронной почты | 1 – информация представлена в полном объеме (по всем сотрудникам); 0,5 – информация представлена частично (не по всем сотрудникам или не в полном объеме в соответствии с требованиями столбца 2); 0 – информация отсутствует | |
| 36. | Информация о персональном составе педагогических работников с указанием уровня образования, квалификации и опыта работы, в том числе: фамилия, имя, отчество (при наличии) работника; занимаемая должность (должности); преподаваемые дисциплины; ученая степень (при наличии); ученое звание (при наличии); наименование направления подготовки и (или) специальности; данные о повышении квалификации и (или) профессиональной переподготовке (при наличии); общий стаж работы; стаж работы по специальности | 1 – информация представлена в полном объеме (по всем сотрудникам); 0,5 – информация представлена частично (не по всем местам осуществления образовательной деятельности или не в полном объеме в соответствии с требованиями столбца 2); 0 – информация отсутствует | |
| 37. | Информация о местах осуществления образовательной деятельности, включая места, не указываемые в соответствии с Федеральным законом № 273-ФЗ в приложении к лицензии на осуществление образовательной деятельности, в том числе: места осуществления образовательной деятельности по дополнительным профессиональным программам; места осуществления образовательной деятельности по основным программам профессионального обучения; места осуществления образовательной деятельности при использовании сетевой формы реализации образовательных программ; места проведения практики; места проведения практической подготовки обучающихся; места проведения государственной итоговой аттестации | 1 – информация представлена в полном объеме (по всем сотрудникам); 0,5 – информация представлена частично (не по всем местам осуществления образовательной деятельности или не в полном объеме в соответствии с требованиями столбца 2); 0 – информация отсутствует | |
| 38. | Информация о материально-техническом обеспечении образовательной деятельности (в том числе: наличие оборудованных учебных кабинетов, объектов для проведения практических занятий, библиотек, объектов спорта, средств обучения и воспитания, в том числе приспособленных для использования инвалидами и лицами с ограниченными возможностями здоровья) | 1 – информация представлена в полном объеме; 0,5 – информация представлена частично (не в полном объеме в соответствии с требованиями столбца 2); 0 – информация отсутствует | |
| 39. | Информация об обеспечении доступа в здания образовательной организации инвалидов и лиц с ограниченными возможностями здоровья | | |
| 40. | Информация об условиях питания обучающихся, в том числе инвалидов и лиц с ограниченными возможностями здоровья | 1 – информация представлена; 0 – информация отсутствует | |
| 41. | Информация об условиях охраны здоровья обучающихся, в том числе инвалидов и лиц с ограниченными возможностями здоровья | | |

| | | | |
|--------------|---|--|-----------|
| 42. | Информация о доступе к информационным системам и информационно-телекоммуникационным сетям, в том числе приспособленным для использования инвалидами и лицами с ограниченными возможностями здоровья | 1 – информация представлена; 0 – информация отсутствует | |
| 43. | Информация об электронных образовательных ресурсах, к которым обеспечивается доступ обучающихся, в том числе приспособленные для использования инвалидами и лицами с ограниченными возможностями здоровья | | |
| 44. | Информация о наличии специальных технических средств обучения коллективного и индивидуального пользования для инвалидов и лиц с ограниченными возможностями здоровья | | |
| 45. | Информация о наличии и условиях предоставления обучающимся стипендий, мер социальной поддержки | | |
| 46. | Информация о наличии общежития, интерната, в том числе приспособленных для использования инвалидами и лицами с ограниченными возможностями здоровья, количестве жилых помещений в общежитии, интернате для иногородних обучающихся, формировании платы за проживание в общежитии | | |
| 47. | Информация о трудоустройстве выпускников | | |
| 48. | Информация об объеме образовательной деятельности, финансовое обеспечение которой осуществляется за счет бюджетных ассигнований федерального бюджета, бюджетов субъектов Российской Федерации, местных бюджетов, по договорам об образовании за счет средств физических и (или) юридических лиц | | |
| 49. | Информация о поступлении финансовых и материальных средств и об их расходовании по итогам финансового года | | |
| 50. | Информация о количестве вакантных мест для приема (перевода) по каждой образовательной программе, профессии, специальности, направлению подготовки (на места, финансируемые за счет бюджетных ассигнований федерального бюджета, бюджетов субъектов Российской Федерации, местных бюджетов, по договорам об образовании за счет средств физических и (или) юридических лиц) | 1 – информация представлена в полном объеме по всем образовательным программам; 0,5 – информация представлена частично (отсутствует информация хотя бы по одной образовательной программе, профессии, специальности, направлению подготовки); 0 – информация отсутствует | |
| Всего | | | 50 |

При оценке показателя «Соответствие информации о деятельности организации, размещенной на общедоступных информационных ресурсах, ее содержанию и порядку (форме) размещения, установленным нормативными правовыми актами: на официальном сайте организации в информационно-телекоммуникационной сети «Интернет» для образовательных организаций разных типов (ДО - дошкольное образование, ОО - общее образование, ДОД - дополнительное образование детей, СПО – среднее профессиональное образование) некоторые из пунктов, перечисленные в анкете, не учитываются. Анкета составлена на основе Методических рекомендаций к единому порядку расчёта показателей независимой оценки качества условий осуществления образовательной деятельности организациями, осуществляющими образовательную деятельность по основным общеобразовательным программам, образовательным программам среднего профессионального образования, основным программам профессионального обучения, дополнительным общеобразовательным программам (с учётом отраслевых особенностей) – Письмо Минпросвещения РФ «О направлении методических рекомендаций» № 02-127 от 20.04.2021 г.

1.2. Сайт: наличие и функционирование дистанционных способов обратной связи

| № | Перечень способов | На официальном сайте организации в сети "Интернет" (да/нет) |
|--------------|--|---|
| 1. | Телефон | |
| 2. | Электронная почта | |
| 3. | Электронные сервисы (форма для подачи электронного обращения, получение консультации по оказываемым услугам, раздел "Часто задаваемые вопросы") | |
| 4. | Техническая возможность выражения получателем услуг мнения о качестве условий оказания услуг образовательной организацией (наличие анкеты для опроса граждан или гиперссылки на неё) | |
| Всего | | 4 |

2.1. Помещение ОО: наличие комфортных условий

| № | Перечень условий | В помещении и на территории организации (да/нет) |
|--------------|---|--|
| 1. | Наличие зоны отдыха (ожидания) | |
| 2. | Наличие и понятность навигации внутри организации | |
| 3. | Наличие и доступность питьевой воды | |
| 4. | Наличие и доступность санитарно-гигиенических помещений | |
| 5. | Санитарное состояние помещений организации | |
| Всего | | 5 |

3.1. Условия для инвалидов

| № | Перечень условий | В помещении и на территории организации (да/нет) |
|--------------|---|--|
| 1. | Наличие оборудованных входных групп пандусами (подъёмными платформами) | |
| 2. | Наличие выделенных стоянок для автотранспортных средств инвалидов | |
| 3. | Наличие адаптированных лифтов, поручней, расширенных дверных проёмов | |
| 4. | Наличие специальных сменных кресел-колясок | |
| 5. | Наличие специально оборудованных санитарно-гигиенических помещений в организации социальной сферы | |
| Всего | | 5 |

3.2. Доступность образовательных услуг для инвалидов

| № | Перечень условий | В помещении и на территории организации (да/нет) |
|--------------|---|--|
| 1. | Дублирование для инвалидов по слуху и зрению звуковой и зрительной информации | |
| 2. | Дублирование надписей, знаков и иной текстовой и графической информации знаками, выполненными рельефно-точечным шрифтом Брайля | |
| 3. | Возможность предоставления инвалидам по слуху (слуху и зрению) услуг сурдопереводчика (тифлосурдопереводчика) | |
| 4. | Наличие альтернативной версии официального сайта образовательной организации в сети "Интернет" для инвалидов по зрению | |
| 5. | Помощь, оказываемая работниками организации, прошедшими необходимое обучение (инструктирование) по сопровождению инвалидов в помещениях организации | |
| 6. | Наличие возможности предоставления образовательных услуг в дистанционном режиме или на дому | |
| Всего | | 6 |