

Диагностическая работа по читательской грамотности для 6-го класса в Красноярском крае в 2021-2022 уч. году

Краткий отчет

Общие сведения

В ноябре 2021 года обучающиеся 6-х классов общеобразовательных школ Красноярского края выполняли краевую диагностическую работу по читательской грамотности. В ней приняли участие 28 968 шестиклассников. Это составляет 83,7% от общего количества учащихся 6-х классов в крае. Достаточно большое количество классов не смогли принять участие в работе из-за карантинов.

Таблица 1

СОСТАВ УЧАСТНИКОВ ПО ТИПАМ ОБРАЗОВАТЕЛЬНЫХ ОРГАНИЗАЦИЙ И ТИПАМ НАСЕЛЕННЫХ ПУНКТОВ

тип населенного пункта	тип образовательной организации	количество учащихся
		всего
		28 968
г. Красноярск	СОШ ¹	6 921
г. Красноярск	ОО с особым статусом ²	3 111
Город с населением от 50 до 500 тыс. чел.	СОШ	5 414
Город с населением от 50 до 500 тыс. чел.	ОО с особым статусом	2 220
Город с населением менее 50 тыс. чел.	СОШ	3 072
Город с населением менее 50 тыс. чел.	ОО с особым статусом	202
Поселок городского типа	СОШ	1 381
Поселок городского типа	ОО с особым статусом	84
Село (поселок, деревня)	СОШ	6 563

¹Средние общеобразовательные школы, начальные и основные общеобразовательные школы негосударственные образовательные организации, школы-интернаты, санаторные школы-интернаты.

² Гимназии, лицеи, школы с углубленным изучением отдельных предметов, кадетские корпуса и Мариинские гимназии.


О выборке

Для обеспечения объективного проведения процедуры и получения достоверных данных о состоянии дел в области читательской грамотности в системе основного общего образования Красноярского края была составлена представительная контролируемая выборка. Проведение диагностической работы в классах, включенных в выборку, проходило под наблюдением представителей КГКСУ «Центр оценки качества образования». Работы этих учащихся проверялись Региональной экспертной комиссией (не менее чем двумя экспертами).

Репрезентативность выборки дает возможность распространить выводы, полученные при анализе результатов на данной выборке, на всю совокупность шестиклассников Красноярского края. Региональные результаты, представленные в данном отчете, основаны на данных, полученных на представительной выборке.

В выборку вошли все ученики шестых классов 12 школ из 6 муниципальных образований. Полный список школ, попавших в выборку, представлен в Приложении.

Таблица 2
СОСТАВ ВЫБОРКИ ПО ТИПАМ ОБРАЗОВАТЕЛЬНЫХ ОРГАНИЗАЦИЙ И ТИПАМ НАСЕЛЕННЫХ ПУНКТОВ



тип населенного пункта	тип школы	в выборке
	всего	847
г. Красноярск	СОШ	213
г. Красноярск	ОО с особым статусом	93
Город с населением от 50 до 500 тыс. чел.	СОШ	122
Город с населением от 50 до 500 тыс. чел.	ОО с особым статусом	80
Город с населением менее 50 тыс. чел.	СОШ	157
Село (поселок, деревня)	СОШ	182

Диагностическая работа по читательской грамотности учащихся 6-го класса в Красноярском крае в 2021-22 уч. году

Диаграмма 1

СТРУКТУРА ВЫБОРКИ ПО ТИПАМ НАСЕЛЕННЫХ ПУНКТОВ
В СОПОСТАВЛЕНИИ С ДАННЫМИ ПО КРАСНОЯРСКОМУ КРАЮ
В ЦЕЛОМ

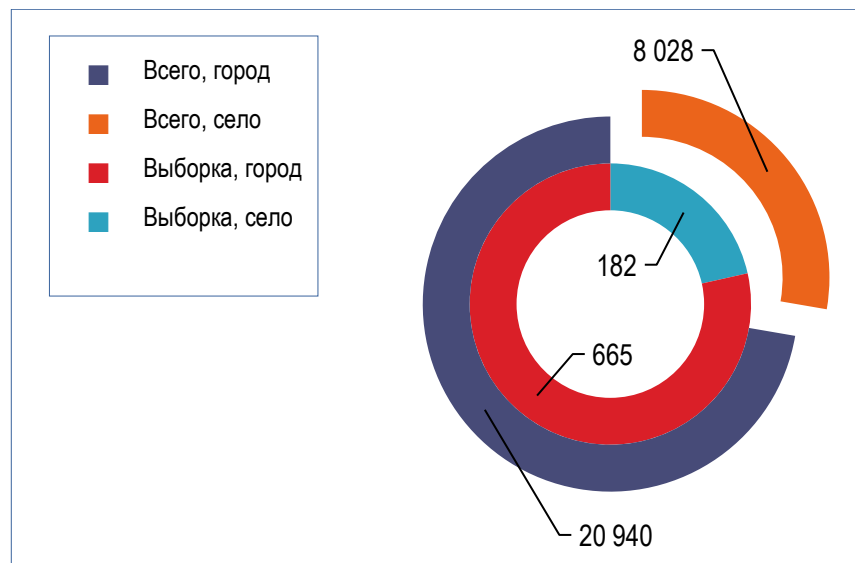
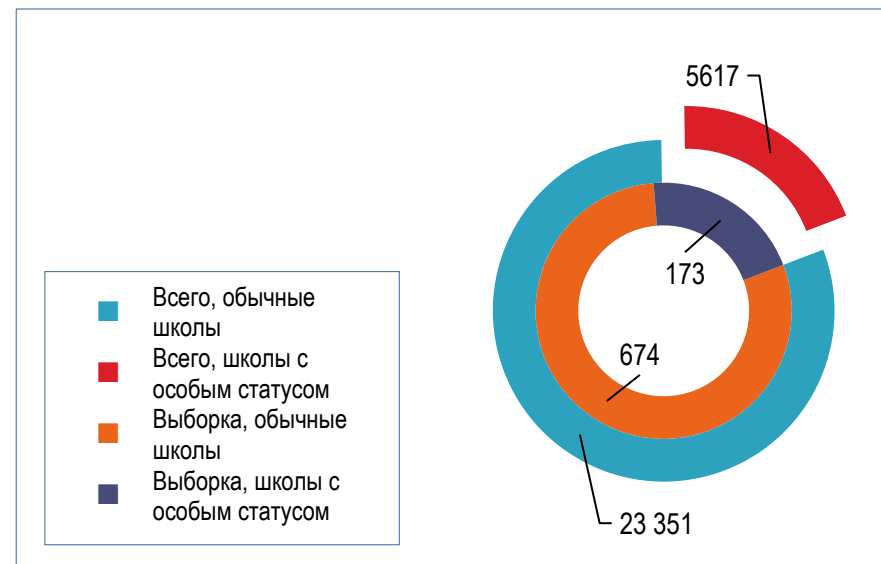


Диаграмма 2

СТРУКТУРА ВЫБОРКИ ПО ТИПАМ ШКОЛ В СОПОСТАВЛЕНИИ
С ДАННЫМИ ПО КРАСНОЯРСКОМУ КРАЮ В ЦЕЛОМ



Как показывают данные диаграмм 1 и 2, структура выборки отражает основные структурные особенности всей совокупности шестиклассников, выполнявших диагностическую работу по читательской грамотности.

Основные характеристики КИМ

Измерительные материалы разработаны командой учителей образовательных организаций г. Красноярска, преподавателей КК ИПК и специалистами КГКСУ «Центр оценки качества образования». КИМ включают два варианта, каждый из которых содержит 28 заданий, подробные рекомендации по оцениванию с примерами верных, неверных и частично верных ответов учеников и спецификацию. КИМ прошли экспертизу, в ходе которой была подтверждена их содержательная валидность.

В среднем ученики, выполнявшие 1 вариант работы, набрали 14,38 балла, выполнявшие 2 вариант – 15,15 балла (максимальный балл – 40). Распределение учащихся, набравших определенное количество баллов, показано на диаграмме 3. Для выравнивания вариантов по трудности полученные результаты были положены на единую 100-балльную шкалу.

Качественные характеристики КИМ КДР6 в целом удовлетворительные – основные показатели представлены в таблицах 3 и 4.

Таблица 3

ОСНОВНЫЕ КАЧЕСТВЕННЫЕ ХАРАКТЕРИСТИКИ КИМ

	1 вариант	2 вариант
Дисперсия	44,00	46,25
Стандартное отклонение	6,63	6,79
Надежность (Кьюдер-Ричардсон)	0,90	0,91
Дискриминативность (дельта Фергюсона)	0,99	0,99
Стандартная ошибка измерения	2,07	2,03

Диаграмма 3

РАСПРЕДЕЛЕНИЕ УЧАСТНИКОВ, НАБРАВШИХ СООТВЕТСТВУЮЩИЙ БАЛЛ

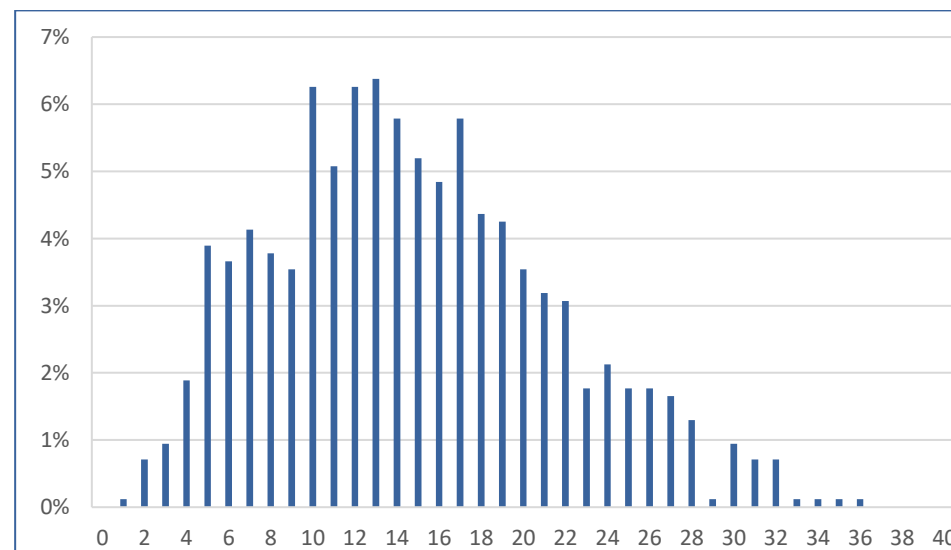


Таблица 4
Значение Rpb (точечно-бисериальный коэффициент)

Задание	1	2	3	4	5	6	7	8	9	10	11	12	13	14	15	16	17	18	19	20	21	22	23	24	25	26	27	28
1 вариант	0,31	0,41	0,47	0,44	0,38	0,38	0,32	0,50	0,29	0,41	0,47	0,41	0,49	0,34	0,22	0,52	0,35	0,59	0,18	0,31	0,39	0,45	0,38	0,40	0,43	0,33	0,38	0,46
2 вариант	0,31	0,49	0,41	0,38	0,41	0,34	0,38	0,49	0,47	0,44	0,36	0,41	0,52	0,38	0,40	0,59	0,41	0,61	0,17	0,30	0,36	0,40	0,52	0,14	0,22	0,39	0,52	0,46

Значения точечно-бисериального коэффициента корреляции большинства заданий работы находятся в интервале от 0,22 до 0,61, что говорит о хорошей дифференцирующей способности. Низкая дифференцирующая способность у 3 из 56 заданий (в 1 варианте – № 19; во 2 варианте – №№ 19, 24). Дистракторы функционируют нормально.

Основные результаты

Средний процент выполнения КДР6 в регионе составил 36,90%. В среднем ученики набрали 14,76 балла (максимальный балл – 40). Средний балл по 100-балльной шкале – 52,14. Девочки выполнили работу лучше мальчиков, разница между результатами девочек и мальчиков менее значима, чем между результатами учеников городских и сельских школ.

Таблица 5
РЕЗУЛЬТАТЫ ВЫПОЛНЕНИЯ РАБОТЫ В ГОРОДСКИХ И СЕЛЬСКИХ ШКОЛАХ

	количество учеников	доля учеников	средний процент выполнения
село	182	21,49%	32,36%
город	665	78,51%	38,14%

Таблица 6
РЕЗУЛЬТАТЫ ВЫПОЛНЕНИЯ РАБОТЫ МАЛЬЧИКАМИ И ДЕВОЧКАМИ

	количество учеников	доля учеников	средний процент выполнения
мальчики	417	49,23%	35,87%
девочки	430	50,77%	37,90%

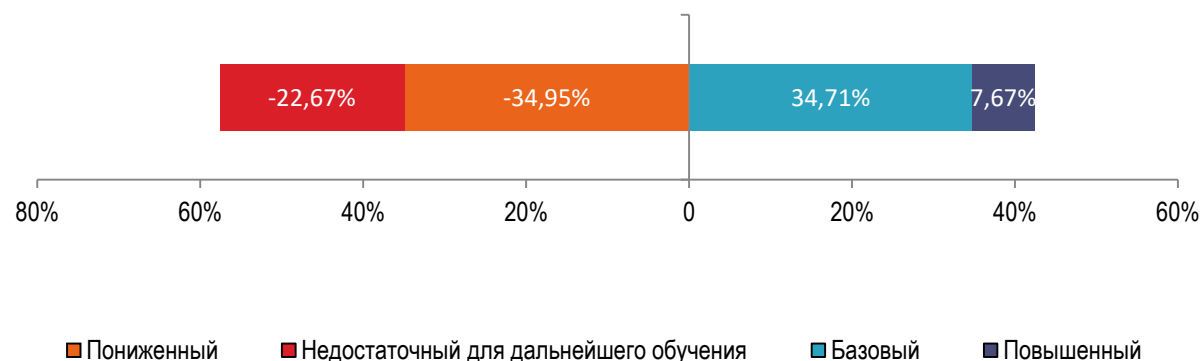
Таблица 7

РАСПРЕДЕЛЕНИЕ УЧАСТНИКОВ ПО УРОВНЯМ ЧИТАТЕЛЬСКОЙ ГРАМОТНОСТИ



продемонстрированный уровень	количество учеников	доля
Повышенный	65	7,67%
Базовый	294	34,71%
Пониженный	296	34,95%
Недостаточный для дальнейшего обучения	192	22,67%

Диаграмма 4



В 2021-22 учебном году заметно сократилась доля учеников, достигших базового и повышенного уровней (в сумме 42% – при 58% в 2020-21 учебном году), и выросла доля учеников, показавших пониженный уровень и уровень, недостаточный для дальнейшего обучения (в сумме 58%; в 2020-21 уч. году 42%). Возможно, это объясняется влиянием пандемии (карантинами, заболеваемостью учителей и учеников, сокращением возможностей для внеурочной работы, расширением онлайн-обучения и т.д.).

При этом важно подчеркнуть, что только *уровень, недостаточный для дальнейшего обучения*, говорит о том, что ученик *не продемонстрировал читательскую грамотность*.

Пониженный уровень говорит о том, что ученик *достиг минимального (порогового) уровня читательской грамотности*, решает отдельные читательские задачи, иногда достаточно сложные, но его понимание текста в целом – фрагментарно и неточно.

Базовый уровень показывает, что ученик *демонстрирует разные группы читательских умений, верно понимает основное содержание текста*.

Повышенный уровень говорит о том, что ученику *по силам большинство предложенных читательских задач, он способен самостоятельно учиться на основе текстов*.

Таким образом, 73% 6-классников продемонстрировали читательскую грамотность на пониженном, базовом или повышенном уровне.

Таблица 8
СРЕДНИЙ ПРОЦЕНТ ОСВОЕНИЯ ТРЕХ ГРУПП ЧИТАТЕЛЬСКИХ УМЕНИЙ

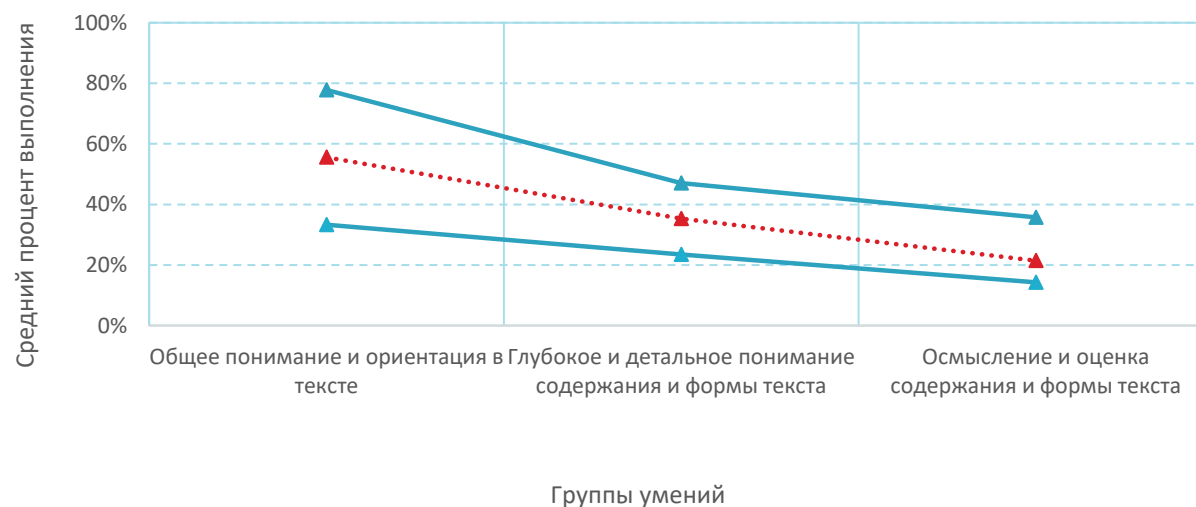
№	группа читательских умений	номера заданий в 1 варианте	номера заданий во 2 варианте	средний процент выполнения заданий этой группы
1	Общее понимание текста, ориентация в тексте	1, 2, 8, 10, 11, 15, 16, 22, 24	1, 3, 8, 10, 15, 16, 22, 26	53,17%
2	Глубокое и детальное понимание содержания и формы текста	5, 6, 9, 12, 17, 18, 23, 25, 27	2, 6, 9, 11, 12, 17, 18, 23, 24, 27	35,65%
3	Осмысление и оценка содержания и формы текста, использование информации из текста для различных целей	3, 4, 7, 13, 14, 19, 20, 21, 26, 28	4, 5, 7, 13, 14, 19, 20, 21, 25, 28	27,96%

Результаты КДР6 2021-22 учебного года свидетельствуют о том, что шестиклассниками лучше всего освоена первая группа читательских умений, связанная с поиском информации и общей ориентацией в тексте. Значимо ниже результаты освоения второй группы умений (глубокое и детальное понимание содержания и формы текста). Самые низкие результаты зафиксированы по умениям третьей группы, что вполне объяснимо. Задания третьей группы предполагают сложные когнитивные процессы переноса знаний, полученных из текста, на другие ситуации, связывание их с внетекстовым опытом, формирование собственной позиции по обсуждаемым проблемам, а также размышления о содержании и форме текста, оценку надежности и достоверности информации. Опыта выполнения подобных заданий ученикам основной школы недостает.

Снижение успешности освоения читательских умений от первой группы к третьей носит почти линейный характер, что хорошо видно на рисунке 1, где представлен график распределения результатов выполнения заданий всех трех групп.

Рисунок 1

РЕЗУЛЬТАТЫ ОСВОЕНИЯ ТРЕХ ГРУПП ЧИТАТЕЛЬСКИХ УМЕНИЙ



Красными треугольниками, соединенными пунктирной линией, на рисунке 1 обозначены средние результаты выполнения заданий каждой группы читательских умений. Эта линия делит участников КДР6 на две равные части – 50% показавших результаты выше среднего и 50%, чьи результаты ниже. Сплошными синими линиями обозначены границы, между которыми находятся результаты половины (50%) шестиклассников. 25% результатов учеников находятся ниже этой области, еще 25% - выше.

На рисунке 1 видно, что снижение успешности освоения групп умений от первой к третьей характерно для всех категорий учеников – от самых сильных до самых слабых. По первой группе разброс результатов больше, по второй и третьей он небольшой, что говорит о том, что трудности в этих областях общие для большинства школ.

Однако по отдельным предметным областям ситуация существенно разнится (см. Таблицу 9).

Таблица 9
РЕЗУЛЬТАТЫ ВЫПОЛНЕНИЯ ЗАДАНИЙ РАБОТЫ ПО ПРЕДМЕТНЫМ ОБЛАСТЯМ

предметная область	Математика	Естественные науки	Общественные науки	Русский язык
Средний процент выполнения всех заданий предметной области	31,97%	40,04%	36,29%	39,29%
Средний процент освоения группы умений «Общее понимание текста, ориентация в тексте»	67,77%	43,74%	40,88%	62,58%
Средний процент освоения группы умений «Глубокое и детальное понимание содержания и формы текста»	20,56%	49,86%	35,10%	35,40%
Средний процент освоения группы умений «Осмысление и оценка содержания и формы текста, использование информации из текста для различных целей»	25,47%	24,25%	35,16%	25,51%

Как показывают данные таблицы 9, более трудными для шестиклассников в этом году оказались задания по математике. Лучше всего шестиклассники справились с заданиями на материале текстов по естественным наукам (биологии) и русскому языку. Полученные результаты во многом связаны со спецификой текстов в разных предметных блоках. Блоки заданий по математике содержали сведения об истории возникновения и правилах записи римских чисел. Применить эти правила для записи, чтения римских чисел, перевода их в арабские и наоборот, имея текст перед глазами, шестиклассники смогли в среднем в одном случае из трех. Это говорит о значительных трудностях в усвоении учебной информации.

При работе с текстами, которые близки к жизненным, практическим ситуациям (питание, разные способы письма) результаты чуть выше, несмотря на то что здесь ученикам предстояло читать составной текст, содержащий противоречивую информацию. Но в целом уже на этапе поиска и извлечения информации из любого текста шестиклассники «теряют» или искажают от 32% до 59% информации. На следующих этапах трудности накапливаются.

Таблица 10
СТАТИСТИКА ВЫПОЛНЕНИЯ ЗАДАНИЙ 1 ВАРИАНТА РАБОТЫ

Номер задания	Группа умений	Описание группы умений	Проверяемое умение	Тип задания ³	Макс. балл	Процент учеников, выполнивших задание верно
МАТЕМАТИКА						
1	1	Общее понимание текста, ориентация в тексте	Находить и извлекать одну единицу информации, данную в явном виде	КО	1	74,77%
2	1	Общее понимание текста, ориентация в тексте	Находить и извлекать одну единицу информации, данную в явном виде	ВО	1	60,98%
3	3	Осмысление и оценка содержания и формы текста, использование информации из текста для различных целей	Использовать информацию из текста для решения практической задачи	КО	1	43,46%
4	3	Осмысление и оценка содержания и формы текста, использование информации из текста для различных целей	Использовать информацию из текста для решения практической задачи	КО	2	15,65% (2 балла) 14,02% (1 балл)
5	2	Глубокое и детальное понимание содержания и формы текста	Делать выводы на основе информации из разных частей текста	ВО	2	11,92% (2 балла) 24,07% (1 балл)
6	2	Глубокое и детальное понимание содержания и формы текста	Делать выводы и обобщения на основе информации из разных частей текста	РО	2	7,94% (2 балла) 6,78% (1 балл)

³ ВО – выбор ответа, КО – краткий ответ, РО – развернутый ответ.

Диагностическая работа по читательской грамотности учащихся 6-го класса в Красноярском крае в 2021-22 уч. году

Номер задания	Группа умений	Описание группы умений	Проверяемое умение	Тип задания ³	Макс. балл	Процент учеников, выполнивших задание верно
7	3	Осмысление и оценка содержания и формы текста, использовать информацию из текста для различных целей	Понимать назначение структурного элемента текста	РО	1	8,64%
ЕСТЕСТВОЗНАНИЕ						
8	1	Общее понимание текста, ориентация в тексте	Находить в тексте несколько единиц информации, данной в явном виде	ВО	1	45,09%
9	2	Глубокое и детальное понимание содержания и формы текста	Делать выводы на основе представленной в тексте информации	КО	2	14,02% (2 балла) 55,37% (1 балл)
10	1	Общее понимание текста, ориентация в тексте	Находить в тексте информацию, данную в явном виде	ВО	1	27,80%
11	1	Общее понимание текста, ориентация в тексте	Находить и извлекать из текста несколько единиц информации, данной в явном виде	КО	1	28,27%
12	2	Глубокое и детальное понимание содержания и формы текста	Выделять ключевые идеи текста, авторскую позицию	ВО	2	52,10% (2 балла) 21,26% (1 балл)
13	3	Осмысление и оценивание содержания и формы текста, использование информации из текста для различных целей	Оценивать достоверность информации, надежность информационного источника	РО	1	25,70%

Диагностическая работа по читательской грамотности учащихся 6-го класса в Красноярском крае в 2021-22 уч. году

Номер задания	Группа умений	Описание группы умений	Проверяемое умение	Тип задания ³	Макс. балл	Процент учеников, выполнивших задание верно
14	3	Осмысление и оценивание содержания и формы текста, использование информации из текста для различных целей	Высказывать и обосновывать собственную точку зрения по вопросу, обсуждаемому в тексте.	РО	2	28,27% (2 балла) 20,56% (1 балл)
ИСТОРИЯ						
15	1	Общее понимание текста, ориентация в тексте	Находить и извлекать одну единицу информации, данную в явном виде	КО	1	26,87%
16	1	Общее понимание текста, ориентация в тексте	Находить и извлекать несколько единиц явной информации, расположенных в одном фрагменте текста	КО	1	40,19%
17	2	Глубокое и детальное понимание содержания и формы текста	Формулировать выводы на основе информации из разных частей текста	ВО	2	25,70% (2 балла) 46,50% (1 балл)
18	2	Глубокое и детальное понимание содержания и формы текста	Устанавливать скрытые связи между утверждениями (отношения тезис – пример)	РО	2	4,67% (2 балла) 23,36% (1 балл)
19	3	Осмысление и оценка содержания и формы текста, использовать информацию из текста для различных целей	Использовать информацию из текста для решения новой учебной задачи с привлечением фоновых знаний	РО	1	5,37%
20	3	Осмысление и оценка содержания и формы текста, использовать информацию из текста для различных целей	Выявление противоречий между информацией в разных текстах	ВО	1	32,01%

Диагностическая работа по читательской грамотности учащихся 6-го класса в Красноярском крае в 2021-22 уч. году

Номер задания	Группа умений	Описание группы умений	Проверяемое умение	Тип задания ³	Макс. балл	Процент учеников, выполнивших задание верно
21	3	Осмысление и оценка содержания и формы текста, использовать информацию из текста для различных целей	Различать факт и мнение	ВО	2	40,65% (2 балла) 27,10% (1 балл)
РУССКИЙ ЯЗЫК						
22	1	Общее понимание текста, ориентация в тексте	Находить в тексте информацию, данную в явном виде	КО	1	52,34%
23	2	Глубокое и детальное понимание содержания и формы текста	Устанавливать причинно-следственные связи	ВО	2	28,50% (2 балла) 2,10% (1 балл)
24	1	Общее понимание текста, ориентация в тексте	Находить в тексте информацию, данную в явном виде	ВО	1	70,09%
25	2	Глубокое и детальное понимание содержания и формы текста	Сопоставлять информацию и делать выводы	ВО	1	47,90%
26	3	Осмысление и оценивание содержания и формы текста, использование информации из текста для различных целей	Определять назначение структурного элемента текста	ВО	2	13,08% (2 балла) 10,51% (1 балл)
27	2	Глубокое и детальное понимание содержания и формы текста	Выделять ключевые идеи текста, авторскую позицию	ВО	2	11,21% (2 балла) 51,87% (1 балл)
28	3	Использование информации из текста для различных целей	Использовать информацию из текста для решения практической задачи	РО	1	36,92%

Таблица 11
СТАТИСТИКА ВЫПОЛНЕНИЯ ЗАДАНИЙ 2 ВАРИАНТА РАБОТЫ

Номер задания	Группа умений	Описание группы умений	Проверяемое умение	Тип задания ⁴	Макс. балл	Процент учеников, выполнивших задание верно
МАТЕМАТИКА						
1	1	Общее понимание текста, ориентация в тексте	Находить и извлекать одну единицу информации, данную в явном виде	КО	1	84,49%
2	2	Глубокое и детальное понимание содержания и формы текста	Делать выводы на основе информации из разных частей текста	ВО	2	9,31% (2 балла) 24,58% (1 балл)
3	1	Общее понимание текста, ориентация в тексте	Находить и извлекать одну единицу информации, данную в явном виде	КО	1	50,12%
4	3	Осмысление и оценка содержания и формы текста, использование информации из текста для различных целей	Использовать информацию из текста для решения практической задачи	ВО	1	36,28%
5	3	Осмысление и оценка содержания и формы текста, использование информации из текста для различных целей	Использовать информацию из текста для решения практической задачи	РО	2	22,20% (2 балла) 14,80% (1 балл)
6	2	Глубокое и детальное понимание содержания и формы текста	Устанавливать связи «тезис – аргумент» между утверждениями	ВО	2	15,04% (2 балла) 21,72% (1 балл)

⁴ ВО – выбор ответа, КО – краткий ответ, РО – развернутый ответ.

Диагностическая работа по читательской грамотности учащихся 6-го класса в Красноярском крае в 2021-22 уч. году

Номер задания	Группа умений	Описание группы умений	Проверяемое умение	Тип задания ⁴	Макс. балл	Процент учеников, выполнивших задание верно
7	3	Осмысление и оценка содержания и формы текста, использование информации из текста для различных целей	Понимать назначение структурного элемента текста	РО	1	10,50%
ЕСТЕСТВОЗНАНИЕ						
8	1	Общее понимание текста, ориентация в тексте	Находить в тексте несколько единиц информации, данной в явном виде	КО	1	65,87%
9	2	Глубокое и детальное понимание содержания и формы текста	Делать выводы на основе представленной в тексте информации	ВО	2	36,52% (2 балла) 13,37% (1 балл)
10	1	Общее понимание текста, ориентация в тексте	Находить в тексте информацию, данную в явном виде	ВО	1	42,24%
11	2	Глубокое и детальное понимание содержания и формы текста	Делать выводы на основе представленной в тексте информации	ВО	1	37,47%
12	2	Глубокое и детальное понимание содержания и формы текста	Выделять ключевые идеи текста, авторскую позицию	ВО	2	43,20% (2 балла) 27,45% (1 балл)
13	3	Осмысление и оценивание содержания и формы текста, использование информации из текста для различных целей	Оценивать достоверность информации, надежность информационного источника	РО	1	22,67%

Диагностическая работа по читательской грамотности учащихся 6-го класса в Красноярском крае в 2021-22 уч. году

Номер задания	Группа умений	Описание группы умений	Проверяемое умение	Тип задания ⁴	Макс. балл	Процент учеников, выполнивших задание верно
14	3	Осмысление и оценивание содержания и формы текста, использование информации из текста для различных целей	Высказывать и обосновывать собственную точку зрения по вопросу, обсуждаемому в тексте.	РО	2	8,59% (2 балла) 1,91% (1 балл)
ИСТОРИЯ						
15	1	Общее понимание текста, ориентация в тексте	Находить и извлекать одну единицу информации, данную в явном виде	КО	1	47,26%
16	1	Общее понимание текста, ориентация в тексте	Находить и извлекать несколько единиц явной информации, расположенных в одном фрагменте текста	КО	1	49,40%
17	2	Глубокое и детальное понимание содержания и формы текста	Формулировать выводы на основе информации из разных частей текста	ВО	2	37,47% (2 балла) 41,53% (1 балл)
18	2	Глубокое и детальное понимание содержания и формы текста	Устанавливать скрытые связи между утверждениями (отношения тезис – пример)	РО	2	2,86% (2 балла) 28,40% (1 балл)
19	3	Осмысление и оценка содержания и формы текста, использовать информацию из текста для различных целей	Использовать информацию из текста для решения новой учебной задачи с привлечением фоновых знаний	РО	1	5,97%
20	3	Осмысление и оценка содержания и формы текста, использовать информацию из текста для различных целей	Выявление противоречий между информацией в разных текстах	ВО	1	33,65%

Диагностическая работа по читательской грамотности учащихся 6-го класса в Красноярском крае в 2021-22 уч. году

Номер задания	Группа умений	Описание группы умений	Проверяемое умение	Тип задания ⁴	Макс. балл	Процент учеников, выполнивших задание верно
21	3	Осмысление и оценка содержания и формы текста, использовать информацию из текста для различных целей	Различать факт и мнение	ВО	2	33,65% (2 балла) 28,64% (1 балл)
РУССКИЙ ЯЗЫК						
22	1	Общее понимание текста, ориентация в тексте	Находить в тексте информацию, данную в явном виде	ВО	1	72,32%
23	2	Глубокое и детальное понимание содержания и формы текста	Устанавливать причинно-следственные связи	ВО	1	55,61%
24	2	Глубокое и детальное понимание содержания и формы текста	Сопоставлять информацию и делать выводы	ВО	1	13,84%
25	3	Осмысление и оценивание содержания и формы текста, использование информации из текста для различных целей	Определять назначение структурного элемента текста	ВО	2	11,93% (2 балла) 14,80% (1 балл)
26	1	Общее понимание текста, ориентация в тексте	Находить в тексте несколько единиц информации, данной в явном виде	КО	2	42,48% (2 балла) 35,08% (1 балл)
27	2	Глубокое и детальное понимание содержания и формы текста	Выделять ключевые идеи текста, авторскую позицию	ВО	2	3,82% (2 балла) 60,86% (1 балл)
28	3	Использование информации из текста для различных целей	Использовать информацию из текста для решения практической задачи	РО	1	39,86%

Сравнение основных результатов учащихся, включенных и не включенных в выборку

В таблице 12 результаты, полученные на выборке, приводятся в сопоставлении с результатами учащихся, не включенных в контролируемую репрезентативную выборку.

Таблица 12
ОСНОВНЫЕ РЕЗУЛЬТАТЫ УЧАЩИХСЯ, ВКЛЮЧЕННЫХ И НЕ ВКЛЮЧЕННЫХ В ВЫБОРКУ

	выборка	не выборка
Количество учащихся	847	28 121
Средний процент выполнения работы	36,90%	45,89%
Средний балл по 100-балльной шкале	52,14	59,47
Распределение по уровням смыслового чтения и работы с информацией		
Повышенный	7,67%	15,25%
Базовый	34,71%	50,22%
Пониженный	34,95%	24,78%
Недостаточный для дальнейшего обучения	22,67%	9,75%
Освоение основных групп читательских умений		
Общее понимание текста, ориентация в тексте	53,17%	60,87%
Глубокое и детальное понимание содержания и формы текста	35,65%	43,69%
Осмысление и оценка содержания и формы текста, использование информации из текста для различных целей	27,96%	38,93%

Данные таблицы 12 показывают, что результаты КДР6, полученные на выборке при соблюдении всех требований к процедуре проведения и проверки работ, в среднем на 10% ниже результатов тех школ, где КДР6 была проведена без присутствия региональных наблюдателей. Доля учеников, которые не продемонстрировали читательскую грамотность (недостаточный уровень), различается в этих группах более чем в 2 раза. Можно предположить, что в ряде

Диагностическая работа по читательской грамотности учащихся 6-го класса в Красноярском крае в 2021-22 уч. году

школ требования к проведению или проверке работы не соблюдались и результаты не отражают реальное положение дел. В 2019 году результаты школ, включенных и не включенных в выборку, ни по одному показателю не различались более чем на 6%.

ПРИЛОЖЕНИЕ

Таблица 13

ШКОЛЫ, ВКЛЮЧЕННЫЕ В ПРЕДСТАВИТЕЛЬНУЮ РЕГИОНАЛЬНУЮ ВЫБОРКУ В 2021-2022 уч. ГОДУ

школа	тип населенного пункта	тип школы	кол-во учащихся
МАОУ СШ № 12	г. Красноярск	СОШ	83
МБОУ СШ № 155	г. Красноярск	СОШ	130
МАОУ Гимназия № 14	г. Красноярск	гимназия	93
МБОУ Гимназия г. Лесосибирска	город (от 50 до 500 тыс. чел.)	СОШ	80
МБОУ СОШ № 6 г. Лесосибирска	город (от 50 до 500 тыс. чел.)	лицей	122
МБОУ «Средняя школа № 2 им. П.Д. Щетинина» г. Енисейска	город (менее 50 тыс. чел.)	СОШ	57
МАОУ СШ № 9 г. Енисейска	город (менее 50 тыс. чел.)	СОШ	51

школа	тип населенного пункта	тип школы	кол-во учащихся
МБОУ «БСШ № 4 им. Героя Советского Союза П.Р. Мурашова» Березовского района	поселок городского типа	СОШ	49
МБОУ «Дзержинская СШ № 1»	село (поселок, деревня)	СОШ	44
МБОУ «Дзержинская СШ № 2»	село (поселок, деревня)	СОШ	43
МБОУ «Шалинская СШ № 1» Манского района	село (поселок, деревня)	СОШ	50
МБОУ «Первоманская СШ» Манского района	село (поселок, деревня)	СОШ	45

Влияние образовательных условий на результаты диагностической работы

При проведении работы по читательской грамотности собиралась контекстная информация, дающая общее представление об условиях и особенностях образовательного процесса и степени влияния тех или иных факторов на образовательные результаты.

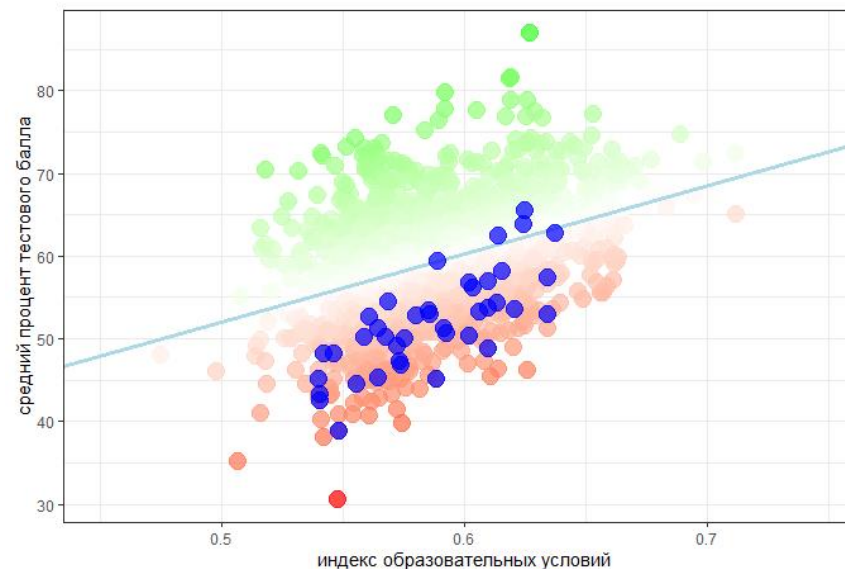
Для этой цели были собраны данные «социального паспорта» каждого класса по 17 показателям, позволяющим охарактеризовать различные аспекты социального состава учащихся. На этой основе был рассчитан индекс образовательных условий (ИОУ).

Индекс образовательных условий был рассчитан для каждого участвующего класса в работе. На диаграмме 5 представлено распределение результатов всех классов, участвовавших в работе по читательской грамотности, в зависимости от индекса образовательных условий.

Диаграмма 5

РАСПРЕДЕЛЕНИЕ РЕЗУЛЬТАТОВ 6-Х КЛАССОВ, УЧАСТВОВАВШИХ В ДИАГНОСТИЧЕСКОЙ РАБОТЕ, ОТНОСИТЕЛЬНО ИНДЕКСА ОБРАЗОВАТЕЛЬНЫХ УСЛОВИЙ

Сплошной линией обозначены средние результаты по региону, иначе ее можно назвать линией ожидаемых результатов. Каждый класс представлен на диаграмме точкой. Классы, средние результаты которых выше ожидаемых в этих условиях, обозначены зелеными точками; классы, средние результаты которых ниже ожидаемых в этих условиях, – красными точками. Классы, включенные в выборку, обозначены синими точками. Среди них есть классы, показавшие результаты как выше, так и ниже статистически ожидаемых.



Как рассчитывался индекс образовательных условий

При расчете индекса образовательных условий, влияющих на результаты КДР6, была использована модель множественной регрессии, предназначенная для описания связи между значением среднего процента выполнения КДР6 по читательской грамотности в классе (зависимой переменной), и факторами, характеризующими социальный статус класса (независимой, или объясняющей, переменной). В результате определился набор факторов, существенно влияющих на результаты учащихся, а также степень их влияния (коэффициенты регрессии) (см. таблицу 14). Таким образом была получена формула для вычисления обобщенного показателя, который был назван *индексом образовательных условий*.

Индекс образовательных условий позволяет корректно сравнивать результаты школ со сходными образовательными условиями. Вместо традиционной кластеризации (отнесения образовательных организаций к той или иной группе) можно сопоставлять результаты школ и классов, имеющих близкие значения ИОУ.

Таблица 14
ПАРАМЕТРЫ РЕГРЕССИОННОЙ МОДЕЛИ С ВКЛЮЧЕНИЕМ ФАКТОРОВ, ХАРАКТЕРИЗУЮЩИХ СОЦИАЛЬНЫЙ СТАТУС КЛАССА

Параметры модели	Коэффициенты регрессии	Уровень значимости p
Константа	56,3447	$< 2e-16$
обучение в гимназии	2,3124	0,000623
обучение в кадетских корпусах и мариинских гимназиях	8,1670	2,02e-09
обучение в лицее	2,2173	0,002775
обучение в средней общеобразовательной школе с углубленным изучением отдельных предметов	1,8082	0,044070
доля учащихся из многодетных семей (3 и более детей)	- 2,3678	0,062877
доля учащихся из приемных семей, в т.ч. находящихся под опекой	- 4,9513	0,060981
доля учащихся, проживающих в неполных семьях (воспитываются одним родителем)	- 2,3026	0,056795
доля учащихся из семей, где один или оба родителя являются безработными	3,0981	0,002540

Параметры модели	Коэффициенты регрессии	Уровень значимости p
доля учащихся из семей, где один из родителей имеет высшее образование	5,9375	1,23e-07
доля учащихся из семей, где оба родителя имеют высшее образование	7,9716	< 2e-16
доля учащихся, для которых русский не является родным языком	- 3,0641	0,064313
доля учащихся, состоящих на внутришкольном учете	-9,8599	0,023493
доля учащихся, состоящих на учете в комиссиях по делам несовершеннолетних	-16,1115	0,045856
Коэффициент детерминации модели (R^2) ⁵		0,2022

Коэффициенты модели показывают степень и характер связи каждого фактора с результатами диагностической работы.

Таким образом, можно говорить о том, что вероятность получения высоких результатов по читательской грамотности увеличивают такие факторы, как доля обучающихся в классе, у которых один или оба родителя имеют высшее образование. Положительное влияние также оказала доля учащихся из семей, где один или оба родителя являются безработными. Возможно, это связано с неофициальной занятостью родителей из этих семей либо доходом, позволяющим кому-то из родителей не работать и заниматься детьми.

Ряд факторов оказывает отрицательное влияние: доля обучающихся, состоящих на внутришкольном учете и на учете в комиссиях по делам несовершеннолетних; доля обучающихся из многодетных, неполных, приемных семей (в т.ч. находящихся под опекой); доля тех, для кого русский язык не является родным.

Кроме того, результаты диагностической работы устойчиво связаны с типом образовательной организации. В гимназиях, в том числе мариинских, кадетских корпусах, лицеях и школах с углубленным изучением отдельных предметов вероятность получения шестиклассниками высоких результатов значимо выше, чем в образовательных организациях других типов.

⁵Коэффициент детерминации (R^2 — R-квадрат) — это доля дисперсии зависимой переменной, объясняемая рассматриваемой моделью зависимости, то есть объясняющими переменными