



▲ Олег Александрович Аршakov и Светлана Литвинова в книге «Народный мир...»

Добрые книги

В анапской библиотеке открылась выставка православной литературы

Сергей Мухин

Внимавший четверг в Центральной библиотеке Анапы на улице Степановской открылась выставка духовной литературы, посвященная Дню православной книги. В связи с этим в библиотеке состоялось открытие выставки православной литературы. В экспозиции представлены книги, посвященные истории православия, жития святых, а также произведения современных авторов. Выставка будет открыта до конца марта.

Представлены произведения писателей, духовно-нравственные труды, а также произведения современных авторов. В экспозиции представлены книги, посвященные истории православия, жития святых, а также произведения современных авторов. Выставка будет открыта до конца марта.

что каждый человек, а за тем, у России будет процветать и мир, и благополучие. Мы же в Украине не имеем такой уверенности. Если не будет уверенности, то не будет и мира. Мы же в Украине не имеем такой уверенности. Если не будет уверенности, то не будет и мира. Мы же в Украине не имеем такой уверенности. Если не будет уверенности, то не будет и мира.

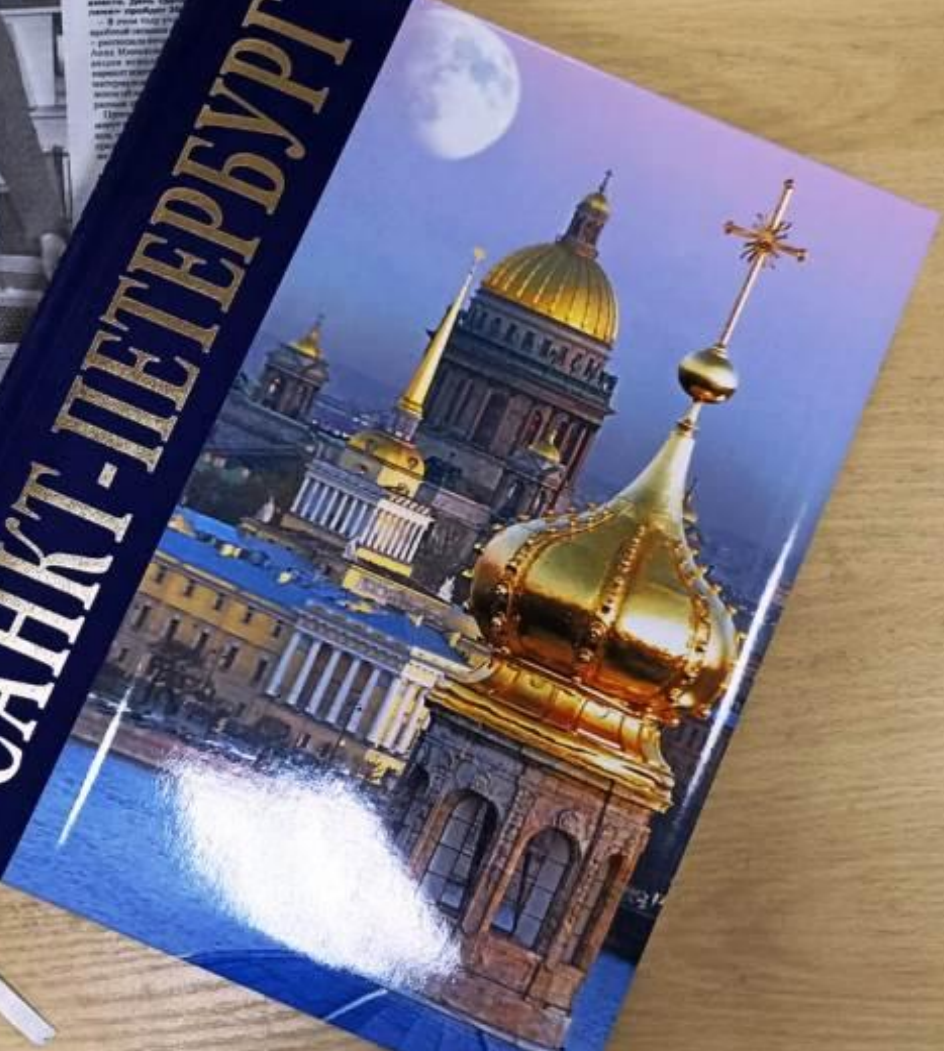
Умные счётчики

13 тысяч интеллектуальных счётчиков учёта электроэнергии установлены в этом году в Анапской Азии. С помощью счётчиков люди могут экономить электроэнергию, а также избежать штрафов за переплату. Кроме того, интеллектуальные счётчики позволяют автоматически регулировать потребление энергии, что снижает нагрузку на электросеть.

Сдаём вместе

Решение вынести мусор из дома — это не только гигиенично, но и полезно для здоровья. Сдавая мусор вместе, вы можете избежать неприятных запахов и привлечь внимание коммунальщиков. Кроме того, это поможет сэкономить деньги на вывоз мусора.

САНКТ-ПЕТЕРБУРГ



АНАПСКОЕ ЧЕРНОМОРЬЕ

Общественно-политическая газета города-курорта Анапа

ВТОРНИК

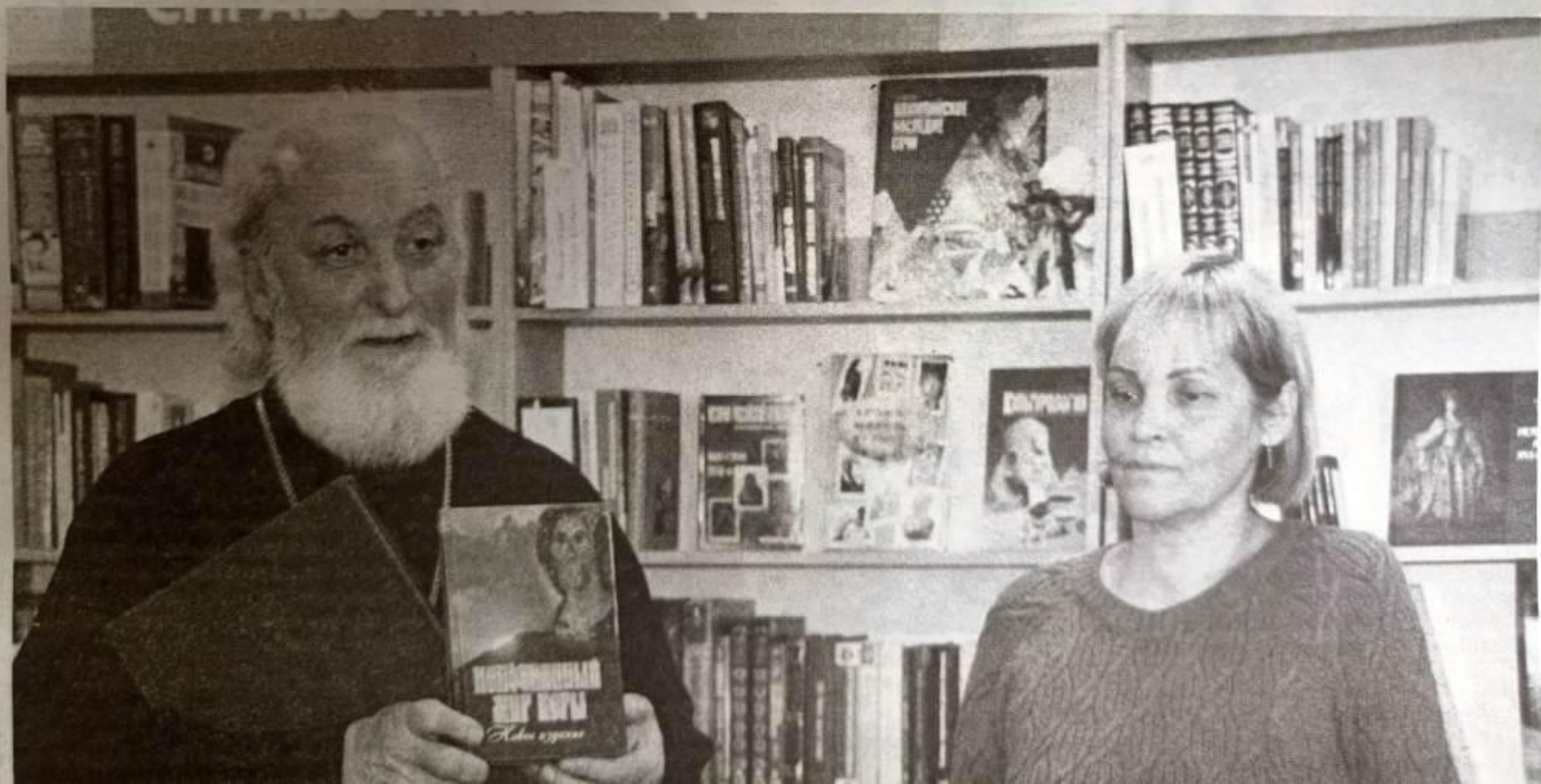
14

МАРТА 2023 г.

№ 16 (14493)


Издается с 1918 г.
Цена свободная

12+



Добрые книги

В анапской библиотеке открылась выставка православной литературы

 Сергей Мумин

ВМИНУВШИЙ четверг в Центральной библиотеке Анапы на улице Стаханова, 8-а, открылась выставка духовной литературы, приуроченная ко Дню православной книги.

В Анапе праздничное мероприятие состоялось в рамках заседания литературно-дискуссионного клуба «Диалог». К представителям творческой интеллигенции города-курорта обратился настоятель прихода преподобного Серафима Саровского протоиерей Александр Карпенко.

Священник заметил, что, когда речь заходит о православной книге, не нужно ограничиваться только Священным писанием. Выставка, подготовленная сотрудниками приходской библиотеки совместно с коллегами из Центральной библиотеки, наглядно это подтверждает. На стендах

представлены святоотеческие творения, духовно-исторические и богослужебные книги, миссионерская, воспитательная, семейная, патриотическая, детская литература, современная проза, а также периодика. И все это из фондов православной библиотеки имени святых Кирилла и Мефодия. Кстати, в этом году исполняется 25 лет ее служения Божественной истине. А на днях в приходской библиотеке открывается еще одна выставка книг из ее редкого фонда, где можно будет не только увидеть, но и аккуратно полистать древние фолианты.

Кроме того, в приходе преподобного Серафима Саровского стартовала ежегодная акция «Православная книга – в светскую библиотеку». В ее рамках объявлен сбор литературы, которую приход затем передаст в библиотеки Донбасса.

Настоятель Свято-Серафимовского храма также напомнил,

что каждую пятницу, в 12 часов, у Русских ворот проводятся молебны о восстановлении мира на Украине и в поддержку российского воинства. После молитвы предоставляется свободный микрофон для творческих выступлений. К участию в молебнах пригласили и членов клуба «Диалог».

В заключение отец Александр выразил уверенность, что члены клуба и читатели библиотеки найдут в представленных на выставке изданиях много полезного и нужного для своей души. И вручил главному библиотекарю Анапской ЦБС Ольге Валивач красочный фотоальбом о Санкт-Петербурге и книгу «Непознанный мир веры», содержащую немало любопытных фактов из истории и современной жизни христианства.

Эта выставка в Центральной библиотеке будет работать до праздника Благовещения Пресвятой Богородицы – 7 апреля. Вход свободный.

НАША СПРАВКА

День православной книги ежегодно отмечается 14 марта в России и за рубежом. Праздник был учрежден в декабре 2009 года Священным синодом Русской православной церкви по инициативе Патриарха Кирилла и приурочен к дате выхода в 1564 году первой печатной книги на Руси «Апостол», изданной диаконом Иваном Фёдоровым и Петром Мстиславцем. К этому дню приурочено проведение книжных ярмарок, выставок, чтений духовной литературы, лекций по православной культуре.

«Книга – великая вещь,
пока человек умеет
ею пользоваться»
Александр Блок

14 марта – ДЕНЬ
ПРАВОСЛАВНОЙ
КНИГИ

Православная библиотечка
св. Кирилла и Мефодия
25 лет служения
Божественной Истине



САНКТ-ПЕТЕРБУРГ



ИСТОРИЯ · АРХИТЕКТУРА · ИСКУССТВО

САНКТ-ПЕТЕРБУРГ

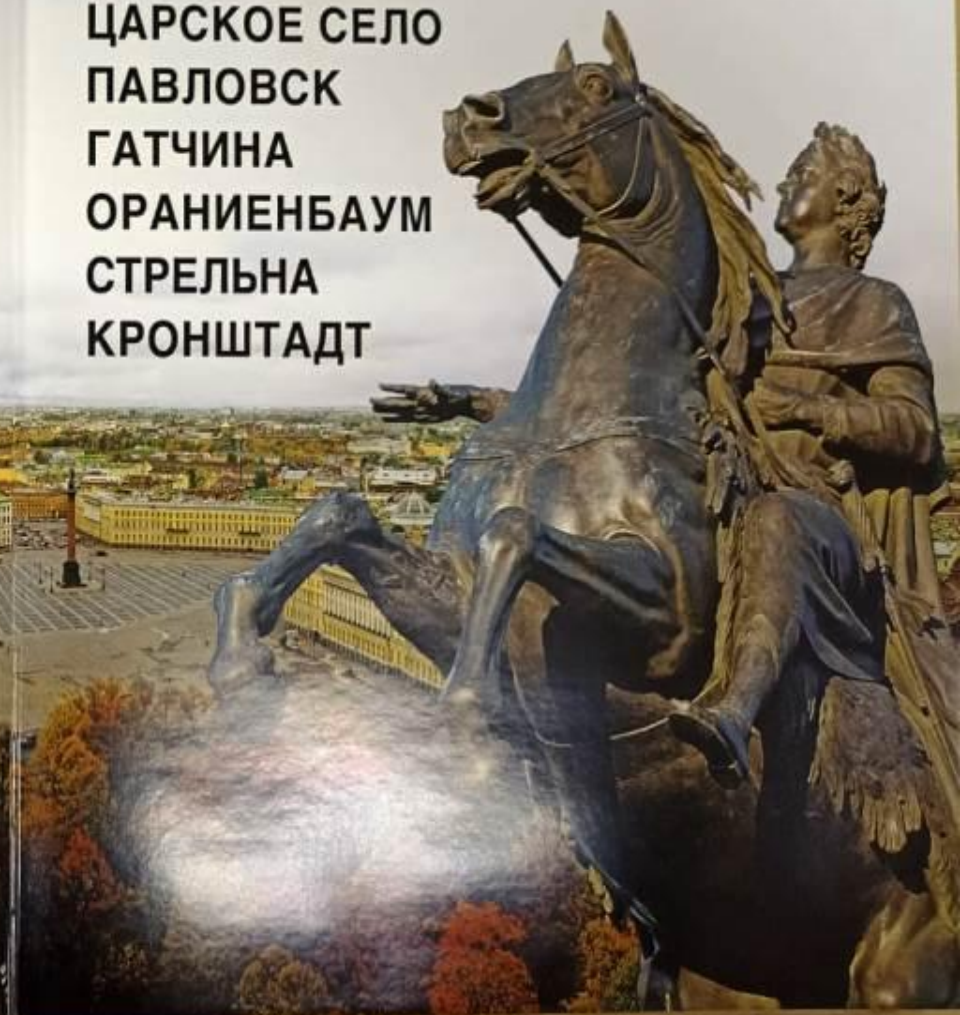


Люблю тебя, Петра творенье,
Люблю твой строгий, стройный вид,
Невы державное течение,
Береговой ее гранит,
Твоих оград узор чугунный...

А. С. ПУШКИН

САНКТ-ПЕТЕРБУРГ

ПЕТЕРГОФ
ЦАРСКОЕ СЕЛО
ПАВЛОВСК
ГАТЧИНА
ОРАНИЕНБАУМ
СТРЕЛЬНА
КРОНШТАДТ





В годину военных испытаний враг пытался овладеть городом, желая стереть его с лица земли, но нога захватчика так и не ступила на его территорию. Самая страшная в истории человечества блокада, длившаяся 872 дня – с 8 сентября 1941 года по 27 января 1944-го, не сломила дух жителей города.

В осеннюю пору разбушевавшая стихия грозит обрушить шквал ветра на протяженные, равнинные невиские берега. Три страшных наводнения, повторявшиеся с роковой неизбежностью через столетие – в 1724, 1824, 1924 годах, а также другие, менее значительные, пытались уничтожить это рукотворное чудо, но Петербург выстоял.

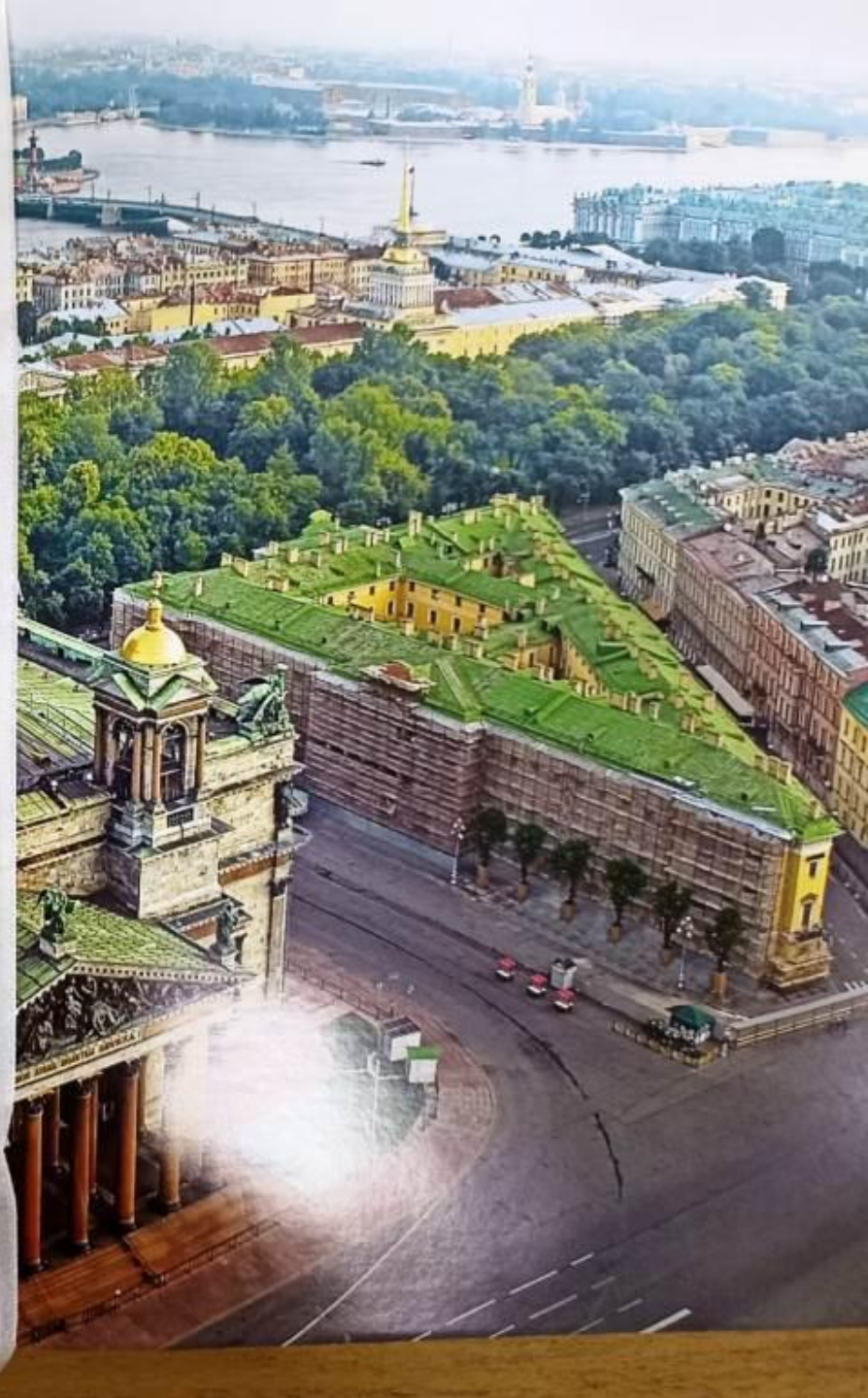
Погода в Петербурге капризна и непредсказуема, однако именно эта непредсказуемость делает Петербург особенно выразительным. Город обладает даром неожиданно предстать незнакомцем, каждый раз заставляя по-новому взглянуть на его красоту. Но самая сказочная и фантастическая пора в Петербурге – это знаменитые белые ночи, длящиеся с середины мая до середины июля, когда город завораживает и околдовывает, когда ему можно простить и частые дожди, и сырые туманы, и короткие зимние дни, и долгие осенние вечера. Бездна поэтов восхваляла и описывала наши северные ночи, но выразить красоту их словами так же невозможно, как описать запах розы и дрожание струны, замирающей в воздухе. Не передать никакому поэту того невыразимого таинственного молчания, полного мысли и жизни, которое ложится на тяжело дышащую Неву после дневного зноя, при фосфорическом свете легких

облаков и пурпурового заката. Не схватить никакому живописцу тех чудных красок и цветов, которые переливаются на небе, отражаются в реке, как на коже хамелеона, как в гранях хрустала, как в поляризации света. Не переложить музыканту на земной язык тех глубоко проникнутых чувством звуков, поднимающихся от земли к небу и снова, по отражении их небесами, падающих на землю» (А.А. Григорьев).

Санкт-Петербург – «самый странный из всех российских городов». Он суть особенный организм с ярко выраженной индивидуальностью, обладающий душой сложной и тонкой, которая живет своей таинственной, полной драматизма жизнью. Ни с одним городом России не связано столько легенд и преданий. Ни один российский город с момента своего рождения не вызывал столь противоречивого к себе отношения: его любили и ненавидели, прославляли и проклинали, но все отдавали должное его величественному, прекрасному и значительному облику, никого он не оставил равнодушным. Какой город! Какая река! Единственный город! Надобно расстаться с Петербургом, но в те времена, когда в векторное время, надобно видеть древние столицы: ветхий Киев, древний Новгород, и в то же время участвовать цену Петербургу. Смотрите – какое единство в нем! Какая гармония! Какая красота зданий, какой вкус и в целом какое равновесие! Какая гармония! Какая красота! Эти слова, сказанные в начале XIX века, описывая Петербург, принадлежат поэту Константину Батюшкову, тонко чувствующему красоту Петербурга.

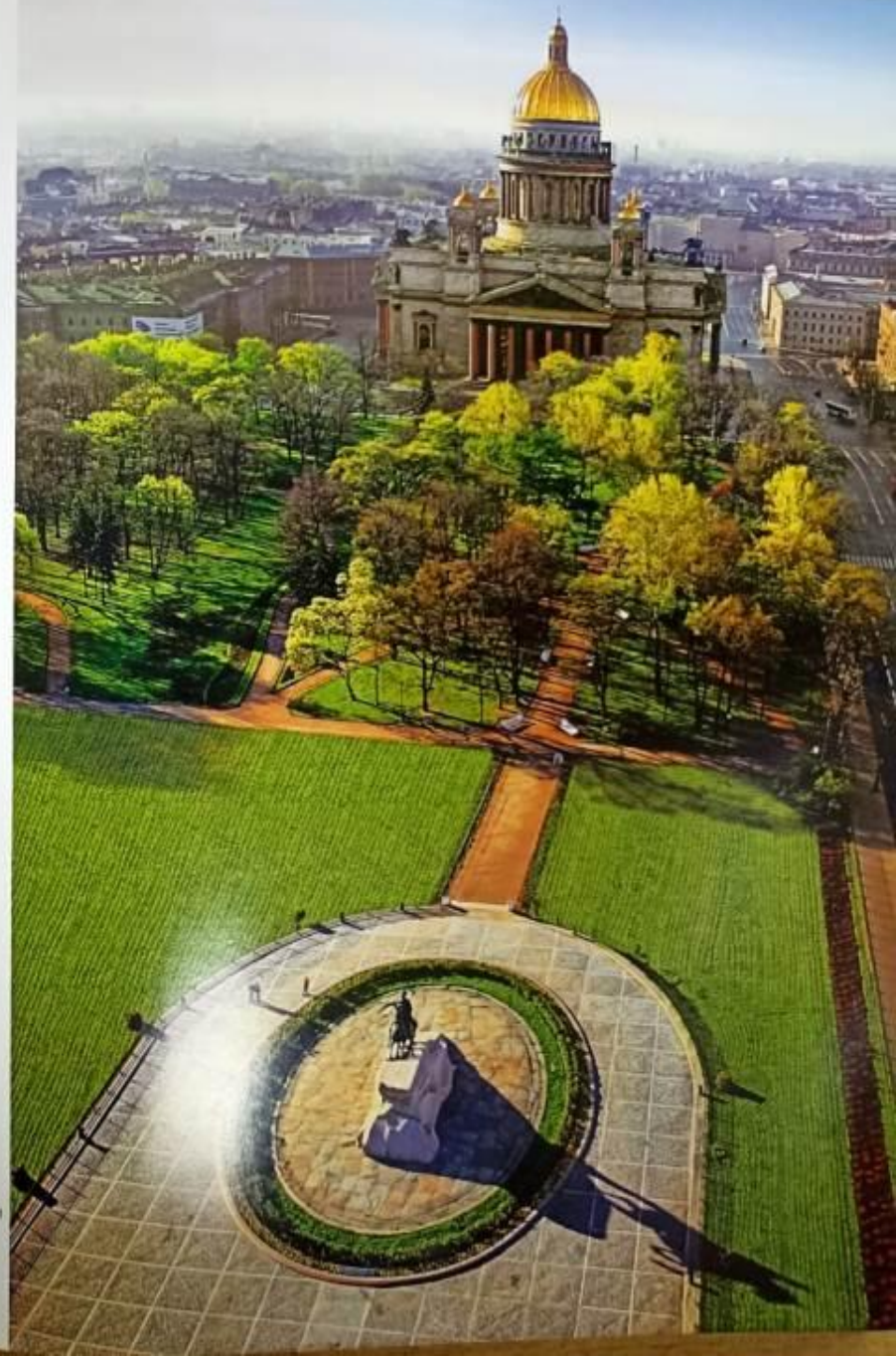
















Зимний дворец

Зимний дворец получил свое название в середине XVIII века, когда на берегу Невы появился Зимний дворец — резиденция российских императоров. Дворец сооружен в стиле барокко, который отличается повышенной динамичностью и выразительностью форм. В плане он представляет собой вытянутый четырехугольник с большим парадным двором в центре. Во двор въезжали со стороны площади с южной стороны. Зимний дворец является главным украшением Дворцовой площади. Он вносит в ансамбль особую «игривую» интонацию в архитектурный облик, который придает торжественность и строгость ансамблю в К.И. Росси. Множество украшенных позолотой колонн, пилястр, а также статуи и декоративная скульптура на крыше сообщают зданию нарядность и торжественность. Ныне Зимний дворец входит в комплекс Большого Эрмитажа, состоящий из пяти зданий. Для быстрого разрастания коллекции Екатерина II поручила возвести новое здание. Так, к Зимнему дворцу был пристроен павильон, впоследствии получивший название Малого Эрмитажа (1764–1775). Это сооружение времени классицизма имеет два фасада: К набережной Невы — главный фасад, автором которого является Джакомо Кваренци. Треугольный корпус, выходящий на Дворцовую площадь, спроектирован Ю.М. Фельтеном, который пристроил две части здания Зимним садом на первом этаже. За Малым Эрмитажем по набережной

Зимний дворец и другие здания комплекса Большого Эрмитажа

Зимний дворец, 1754–1762
Архитектор: Дж. Растрелли

Дворцовая площадь

Большой Эрмитаж





31



32

Меншиковский дворец

На Васильевском острове в первой трети XVIII века размещалась первая крупнейшая усадьба столицы, принадлежавшая сподвижнику Петра, первому губернатору Петербурга Александру Даниловичу Меншикову. От нее сохранился лишь дворец, выходящий парадным фасадом на Неву и имевший свою собственную пристань. В этом единственном тогда в Петербурге дворце устраивались приемы послов, петровские «ассамблеи», где Петр приучал переселенных из Москвы бояр к европейским формам общения. Жизненный путь Меншикова закончился трагически. В 1727 году, спустя два года после смерти первого российского императора, он был лишен всех чинов, богатейшего состояния и выслан вместе с семьей из Петербурга в Сибирь. В ссылке Меншиков вскоре скончался. Дворец был конфискован и передан в казну, с некоторыми изменениями он дошел до наших дней. В настоящее время здание дворца принадлежит Эрмитажу. Разношерстная здесь экспозиция знакомит зрителя и искусством петровского времени.

31 Меншиковский дворец. 1710-е – 1720-е. Архитекторы Дж. Мадзини, Т. Фальсони.

32 Неизвестный художник XVIII века. Портрет А. Д. Меншикова.

33 Меншиковский дворец. Большая палата.



34



36



37



35

Академия художеств

Панораму Университетской набережной завершает здание Академии художеств. «Академия трех знатнейших художеств» была основана в 1757 году в Санкт-Петербурге. Сейчас здесь находится Институт живописи, скульптуры и архитектуры имени И. Е. Репина, а также Научно-исследовательский музей Всероссийской академии художеств. В первой трети XIX века по проекту архитектора К. А. Тона перед Академией был создан гранитный слух к воде. С 1834 года набережная Невы охраняют два сфинкса с лицом Аменхотепа III, фараона времени расцвета Египетского царства.

34 Университетская набережная. Пристань у здания Академии художеств. 1832–1834. Архитектор К. А. Тон. Сфинкс (Эрмитаж, XII в. до н. э.)

35 Румяшневский (Соловьевский) сад. Обелиск «Руины на холме». 1799. Архитектор В. Бренна, скульптор П. П. Ажи.

36 Здание Академии художеств. 1764–1788. Архитекторы Ж.-Б. Валлен-Деламот, А. Ф. Коорнин.

37 В залах элитных спален Музея Академии художеств.

Медный всадник

Во второй половине XVIII века Сенатская площадь называлась Петровской, так как здесь в 1782 году был воздвигнут памятник Петру I – первый конный монумент в Петербурге. Этот шедевр мировой монументальной пластики, который вдохновил великого русского поэта А.С. Пушкина на создание бессмертной поэмы «Медный всадник», – самое совершенное произведение французского скульптора Э.-М. Фальконе. Памятник Петру I на Сенатской площади – пластический образ-символ целой эпохи истории России. В нем слиты воедино стихийное начало и все подчиняющая себе воля царя – создателя, преобразователя и законодателя. Памятник является композиционным центром площади, его выразительный салют легко «читается» с любого расстояния и в любом ракурсе.

60, 62
Памятник Петру I (Медный всадник). 1782.
Скульптор Э.-М. Фальконе

61, 63
Сенатская площадь

64
Здание Совета и Синода. 1809–1806.
Архитектор К. Росси



ПРИГОРОДЫ

САНКТ-ПЕТЕРБУРГА





89

следует Старый Эрмитаж (1771–1787), возведенный тем же Фельтеном. Название - Старый Эрмитаж - возникло в середине XIX века после возведения со стороны Миллионной улицы монументального Нового Эрмитажа (1839–1852, архитектор П. фон Кленце). В комплекс Эрмитажа со второй половины XVIII века входит Эрмитажный театр (1763–1768, архитектор Дж. Кваренги), который соединен со Старым Эрмитажем галерей, перекинутой через Зимнюю канаву. Датой основания Эрмитажа как музея принято считать 1764 год, когда Екатерина II приобрела коллекцию купца И. Э. Гоцковского, включавшую в себя 225 полотен известных западноевропейских мастеров. Сейчас собрание Эрмитажа насчитывает около трех миллионов экспонатов.

88

Зимний дворец. Парадная (Иорданская, Пастельская) лестница. 1754–1762, архитектор Б.-Ф. Растрелли; 1838–1839, архитектор В. П.

89

Ф.С. Рокотов. 1730-е - 1808.
Портрет императрицы Екатерины II. Конец 1770-х

86

Павильонный зал

Убранство Павильонного зала Малого Эрмитажа соединило мотивы Ренессанса, классицизма и мавританского стиля. В примыкавшей к нему части Висячего сада был Зимний сад (не дошедший до настоящего времени), где произрастали тропические растения, чьи изумрудные тени ложились на мраморные аркады Павильонного зала. Обилие белого цвета, мерцание люстр из золоченой бронзы с хрустальными подвесками, тихий шум медленно падающих капель фонтанов, льющийся из окон свет создают в Павильонном зале атмосферу роскоши и меланхолии. Драгоценные паркетные и мозаичные полы, великолепный ансамбль люстр делают зал одним из самых запоминающихся интерьеров дворца. В настоящее время в Павильонном зале экспонируются «мозаичные» столы XVIII–XIX веков, уникальные столешницы которых выполнены в технике флорентийской и римской мозаики. Особая достопримечательность музея – часы «Павлин», созданные известным английским механиком XVIII века Джеймсом Коксом. В 1780 году часы, приобретенные князем Г.А. Потемкиным, были доставлены в Петербург в разобранном виде. Собрать и завести сложный механизм удалось лишь знаменитому русскому мастеру И.П. Кулибину в 1792 году. Находившиеся в Таврическом дворце часы после смерти





376

интерьеров Камерон любил использовать живопись, позолоту, лепку и декоративные ткани в неожиданных сочетаниях с предметами обстановки. Так, в Голубой гостиной шелк голубого цвета с набивным цветочным рисунком служит прекрасным фоном для мебели и зеркал строгих классицистических форм. Эта комната – самая нарядная среди помещений дворца, спроектированных Камероном. Рядом расположена Китайская Голубая гостиная, где наследник престола принимал своих приближенных, поэтому раньше ее называли Парадным, или Голубым Китайским, кабинетом. Шелковые ткани и изделия из фарфора, использованные в оформлении Китайской гостиной, завезены в Россию в середине XVIII века, когда начали развиваться торговые связи с Китаем.

375

Парадная лестница. Верхняя площадка

376

Китайская Голубая гостиная. Деталь декоративной ткани

377

Зеленая столовая

378

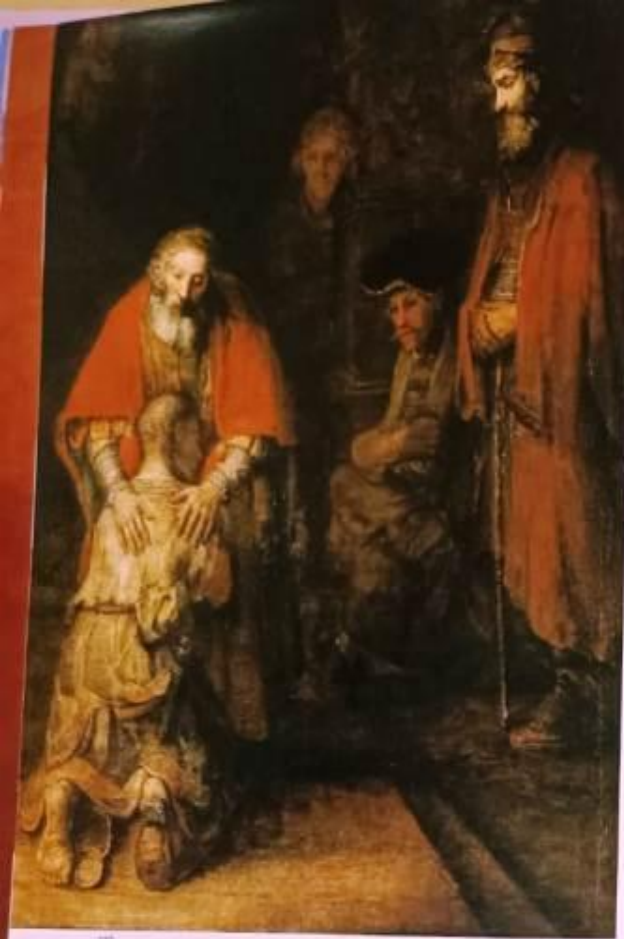
Китайская Голубая гостиная



377



378



10

Голландская и фламандская живопись

Эрмитажное собрание фламандской и голландской живописи занимает одно из первых мест в мире по полноте и качеству произведений. Величайшим голландским живописцем Рембрандт Харменс ван Рейн представлен 25 полотнами, в числе которых – «Флора», «Даная», «Возвращение блудного сына». Они отражают все этапы его драматической творческой судьбы. «Флора» – поэтический портрет жены Рембрандта Саскии в виде богини цветов и сада. Художник открыто любуется своей молодой женой, наряжая ее в праздничное пыльное платье, украшая ее голову цветочным венком. В это ослепительное время мастер был богат, любим и значим. Но вскоре Саския умерла, и с ней постепенно ушли богатство и слава. «Даная» – это рембрандтовское изображение, законченное уже после смерти жены, дает возможность почувствовать граничу конфликта валикого художника с обществом. Его произведения отличаются глубиной и поэтичностью, чтобы их по достоинству могли оценить современники. «Возвращение блудного сына» подводит итог жизни Рембрандта.



111



110

110

Рембрандт Харменс ван Рейн. 1636-1639. Возвращение блудного сына. 1669-1669

111

Рембрандт Харменс ван Рейн. 1609-1609. Флора. 1634

112

Рембрандт Харменс ван Рейн. 1605-1605. Молодая женщина, примеряющая серьги. 1627

113

Рембрандт Харменс ван Рейн. 1610-1609. Даная. 1636

114

Рембрандт Харменс ван Рейн. 1610-1609. Святой семейство. 1645

115

Старый Эрмитаж. Вид с лестницы на зал с экспозицией Рембрандта



113



110





17



18



Мариинский дворец

В центре Исаакиевской площади установлен памятник Николаю I. Точный математический расчет позволил создателю конной статуи скульптору П.К. Клодту использовать всего две точки опоры для установки монумента. Силуэт скульптурной группы хорошо воспринимается со всех точек площади. Мастерское исполнение центральной статуи и удачно выбранное местоположение памятника делают его выдающимся произведением монументальной пластики.

На пьедестале монумента размещены женские фигуры, символизирующие христианские добродетели. Им придано портретное сходство с женой и дочерьми Николая I. Одной из них, старшей и самой любимой императором, Марии Николаевне, в качестве свадебного подарка предназначался Мариинский дворец. Архитектор А.И. Штакеншнейдер целиком включил центральный корпус старого зда-

ния Ж.-Б. Валлен-Деламота в общий объем нового дворца, но изменил подъезд главного фасада, решив его в виде аркады. Великолепие отдельных залов и гостиных, виртуозность их пространственных и композиционных решений ставят дворец в один ряд с самыми блистательными шедеврами зодчества Петербурга.

В конце XIX века Мариинский дворец был резиденцией Государственного совета и других высших учреждений Российской империи. Сейчас в Мариинском дворце размещается Законодательное собрание Санкт-Петербурга.

81

Мариинский дворец. 1839–1844.
Архитектор А.И. Штакеншнейдер

82

Т.А. Нефф. 1805–1876.

Портрет великой княгини Марии Николаевны

1850–1860

83

Благовещенская церковь

84

Красный зал

Николая Мирликийского



90



91



92



93

Залы Эрмитажа

90
Зимний дворец, Петровский (Малый Тронный) зал. 1833, архитектор О. Монферран. 1842, архитектор В.П. Стасов

91
К. Фаберже. Царские регалии

92
Зимний дворец, Малый Тронный зал. Конец 1830-х – начало 1840-х годов. Архитектор А.П. Боровиковский

93
Зимний дворец, Георгиевский зал (Большой Тронный зал). Архитектор Дж. Кваренги; 1842, архитектор В.П. Стасов

Интерьеры Зимнего дворца, за редким исключением, не сохранили начальный облик – в 1837 году их уничтожил страшный пожар. Пл. (Йорданская, Посольская) лестница Зимнего дворца, бело-мраморная в своем двухмаршевом развороте, воссоздана Василием Стасовым, который ей был придан в XVIII веке. Монолитные гранитные колонны, флюкс, скульптура, затейливая лепнина, обилие позолоты и ее праздничной, нарядной и величественной. Двухсветному помещению Георгиевского, или Большого Тронного, 800 квадратных метров монументальность и торжественность сложена по периметру колоннада из мрамора и два ряда величественных люстр. В Георгиевском зале в стену над тронным местом мраморный барельеф с изображением Георгия Победоносца. Пол из 16 пород дерева.



11

Центральная часть иконостаса напоминает величественную триумфальную арку, символизирующую идею торжества побед русского воинства в Северной войне. За царскими вратами воздвигнута надпрестольная сень – богато украшенный навес над столом для свершения религиозных церемоний. Она имеет свой прототип – сень Лоренцо Бернини в соборе Св. Петра в Риме. В правом ряду пилонов в 1830-х годах было сооружено императорское место, представляющее собой небольшой помост под деревянной резной сенью, на котором во время богослужения находился император. Сень декорирована спускающимися вниз завесами из малинового бархата, ее резное навершие увенчано изображением подушки с царскими регалиями. Напротив императорского места располагается кафедра, в убранство которой включены деревянные статуи апостолов Петра и Павла, а также четырех евангелистов. В Петропавловском соборе находится крупнейшее собрание живописи петровского времени. В композиции иконостаса включены 43 иконы.

10, 11

Петропавловский собор.
Царское место и кафедра

12

Петропавловский собор. Интерьер

13

Петропавловский собор. Иконостас. 1722–1729
По проекту архитектора И. П. Заручного

14–16

Петропавловский собор. Иконостас. Иконы «Дария Воровский», «Святой равноапостольный князь Владимир», «Святой благоверный князь Александр Невский». Середина XVIII в.
Художники А. Ф. Протопопов, А. М. Подольский

10



12



13



14



15



16

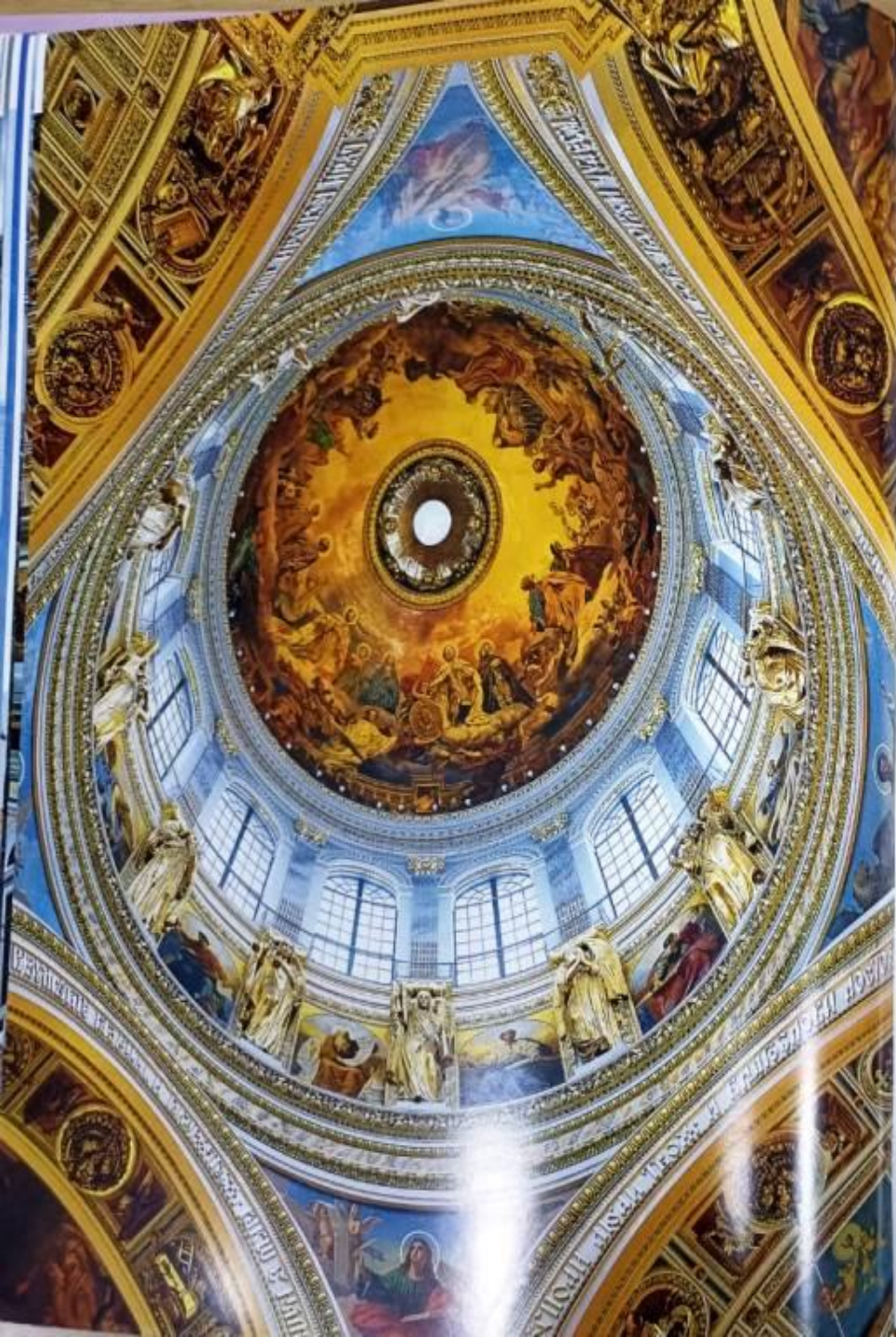


77

- 74
Исаакиевский собор. Центральный купол
- 75
Исаакиевский собор. Иконостас
- 76
Солнце, луна и звезды с группой ангелов
Сотворение мира. Художник Ф.А. Бруни
- 77
Страшный суд. Художник Ф.А. Бруни
- 78
Барбан центрального купола и западная
часть свода центрального нефа
- 79
Шпиль Адмиралтейства, купол Исаакиевского
собора и фигура ангела на шпиле
Петропавловского собора
- 80
Вид от Петропавловского собора
на Адмиралтейство и Исаакиевский собор







Авторы текста

Наталья Попова, Андрей Федоров

Фотографы

Владимир Антощенко, Валентин Барановский,
Николай Беркетов, Леонид Богданов,
Василий Воронцов, Леонид Геркус,
Эдуард Горбатенко, Валерий Гордт,
Владимир Давыдов, Павел Демидов,
Владимир Денисов, Владимир Дорохов,
Вадим Егоровский, Александр Кашницкий,
Артур Киракозов, Павел Кузьмичев,
Борис Манушин, Владимир Мельников,
Александр Минин, Юрий Молодковец,
Александр Петросян, Сергей Подметин,
Николай Рахманов, Александр Рязанцев,
Виктор Савик, Евгений Синявер,
Александр Таран, Владимир Теребенин,
Олег Трубский, Владимир Филиппов,
Александр Фомичев, Леонард Хейфец,
Сергей Чистобаев, Георгий Шабловский,
Владимир Шлакан, Евгений Шлёпкин

Редакторы

Ирина Львова, Ирина Харитонова

Корректор

Татьяна Татьяничева

Компьютерная верстка

Светлана Башун

Цветокорректоры

Вячеслав Быковский, Владимир Князев,
Александр Мягков

Издание дополненное и переработанное

© Н. Попова, А. Федоров, 2013, текст

© В. Антощенко, В. Барановский, Н. Беркетов, Л. Богданов,
В. Воронцов, Л. Геркус, Э. Горбатенко, В. Гордт, В. Давыдов,
П. Демидов, В. Денисов, В. Дорохов, В. Егоровский,
А. Кашницкий, А. Киракозов, П. Кузьмичев, Б. Манушин,
В. Мельников, А. Минин, Ю. Молодковец, А. Петросян,
С. Подметин, Н. Рахманов, А. Рязанцев, В. Савик, Е. Синявер,
А. Таран, В. Теребенин, О. Трубский, В. Филиппов, А. Фомичев,
Л. Хейфец, С. Чистобаев, Г. Шабловский, В. Шлакан,
Е. Шлёпкин, 2013, фотосъемка

© «Новатор», «П-2», 2013